

Dogfen ir Cyhoedd



CYNGOR SIR
YNYS MÔN
ISLE OF ANGLESEY
COUNTY COUNCIL

Mrs Annwen Morgan
Prif Weithredwr – Chief Executive
CYNGOR SIR YNYS MÔN
ISLE OF ANGLESEY COUNTY COUNCIL
Swyddfeydd y Cyngor - Council Offices
LLANGFNI
Ynys Môn - Anglesey
LL77 7TW

Ffôn / tel (01248) 752500
Ffacs / fax (01248) 750839

RHYBUDD O GYFARFOD	NOTICE OF MEETING
PWYLLGOR SGRIWTINI CORFFORAETHOL	CORPORATE SCRUTINY COMMITTEE
DYDD LLUN, 8 MAWRTH 2021 am 1.00 y. p.	MONDAY, 8 MARCH, 2021 at 1:00 p.m.
CYFARFOD RHITHIOL	VIRTUAL MEETING
Swyddog Pwyllgor	Ann Holmes 01248 752518 Committee Officer

AELODAU / MEMBERS

Cynghorwyr / Councillors:-

PLAID CYMRU / THE PARTY OF WALES

John Griffith, Dylan Rees (*Is-Gadeirydd/Vice-Chair*), Alun Roberts, Nicola Roberts, *Sedd Wag/Vacant Seat*

Y GRWP ANNIBYNNOL / THE INDEPENDENT GROUP

Richard Griffiths, Richard O. Jones

PLAID LAFUR CYMRU/ WALES LABOUR PARTY

J. Arwel Roberts

ANNIBYNNWYR MÔN / ANGLESEY INDEPENDENTS

Aled Morris Jones (Democratiaid Rhyddfrydol Cymru/Welsh Liberal Democrats)(*Cadeirydd/Chair*)
Bryan Owen

AELODAU CYFETHOLEDIG (Gyda hawl pleidleisio ar faterion Addysg) / CO-OPTED MEMBERS (With voting rights when dealing with Educational matters)

Mr Keith Roberts (Yr Eglwys Gatholig / The Catholic Church)
Mrs Anest G. Frazer (Yr Eglwys yng Nghymru / The Church in Wales)
Mr Dyfed Wyn Jones (Rhiant Llywodraethwr – Sector Ysgolion Cynradd/Parent Governor – Primary Schools Sector)
Llio Johnson (Rhiant Llywodraethwr – Sector Ysgolion Uwchradd ac ADY/Parent Governor- Secondary Schools Sector and ALN)

R H A G L E N

1 DATGANIAD O DDIDDORDEB

Derbyn unrhyw ddatganiad o ddiddordeb gan unrhyw Aelod neu Swyddog parthed unrhyw eitem o fusnes.

2 ADRODDIAD CYNNYDD GWELLIANNAU GWASANAETHAU CYMDEITHASOL
(Tudalennau 1 - 12)

Cyflwyno adroddiad Cyfarwyddwr y Gwasanaethau Cymdeithasol Dros Dro.

3 MONITRO PERFFORMIAD: SGORFWRDD CORFFORAETHOL CHWARTER 3
2020/21 (Tudalennau 13 - 24)

Cyflwyno adroddiad y Pennaeth Proffesiwn (AD) a Thrawsnewid.

4 CWRS COLFF LLANGFNI (Tudalennau 25 - 64)

Cyflwyno adroddiad y Pennaeth Rheoleiddio a Datblygu Economaidd Dros Dro.

5 BLAEN RHAGLEN WAITH (Tudalennau 65 - 72)

Cyflwyno adroddiad y Rheolwr Sgriwtini.

CYNGOR SIR YNYS MÔN	
Pwyllgor:	Pwyllgor Sgrwtini Corfforaethol
Dyddiad:	8 Mawrth 2021
Pwnc:	Adroddiad Cynnydd y Gwasanaethau Cymdeithasol
Pwrpas yr Adroddiad:	Cadarnhau'r cynnydd a'r gwelliannau a wnaed hyd yma yn y Gwasanaethau Cymdeithasol.
Cadeirydd Sgrwtini:	Cynghorydd Aled Morris
Deilydd(iaid) Portffolio:	Cynghorydd Llinos Medi
Pennaeth Gwasanaeth:	Fon Roberts, Cyfarwyddwr Gwasanaethau Cymdeithasol, a Phennaeth Gwasanaethau Plant a Theuluoedd Barbara Williams, Pennaeth Dros Dro y Gwasanaethau Oedolion
Awdur yr Adroddiad: Ffôn: E-bost:	Emma Edwards Dirprwy Reolwr Busnes, Gwasanaethau Oedolion 01248 751887 Emmaedwards@ynysmon.gov.uk
Aelodau Lleol:	Perthnasol i bob Aelod Etholedig

1 - Argymhelliad/au**Gofynnir i'r Pwyllgor Sgrwtini Corfforaethol:**

- **Gadarnhau ei fod yn fodlon ar gyflymder y cynnydd a'r gwelliannau a wnaed hyd yma yn y Gwasanaethau Cymdeithasol.**
- **Argymhell i'r Pwyllgor Gwaith fod cynnydd a chyflymder y gwelliannau yn y Gwasanaethau Cymdeithasol yn ddigonol.**

2 – Cyswllt efo Cynllun y Cyngor/ Blaenoriaethau Corfforaethol Eraill

Oes yn gysylltiedig â Chynllun Cyngor YM 2017-22 - Amcan 1, 2 a 3.

3 – Egwyddorion Arweiniol ar gyfer Aelodau Sgrwtini

Er mwyn cynorthwyo Aelodau wrth graffu ar y pwnc:-

3.1 Effaith mae'r eitem yn ei chael ar unigolion a chymunedau **[ffocws ar y cwsmer/ dinesydd]**

3.2 Edrych ar effeithlonrwydd ac effeithiolrwydd unrhyw newid arfaethedig – yn ariannol ac o ran ansawdd **[ffocws ar werth]**

3.3 Edrych ar unrhyw risgiau **[ffocws ar risg]**

Caiff Adroddiadau AGC eu rhannu o dan Adran 5, pwynt 1 a 2 gan amlinellu'r cynnydd a wnaed hyd yma ar draws Gwasanaethau Oedolion a Gwasanaethau Plant a Theuluoedd, ac mae'n ceisio rhoi sicrwydd i aelodau o'r gwelliannau a wnaed.

3.4 Sgrwtini'n cymryd rôl rheoli perfformiad neu sicrhau ansawdd **[ffocws ar**

berfformiad ac ansawdd]

Mae'r adroddiad hwn yn ceisio rhoi sicrwydd i Aelodau'r Pwyllgor Sgriwtini ein bod wedi datblygu a chynnwys prosesau Sicrhau Ansawdd, yr adroddir arnynt o dan Adran 5, Pwynt 4 yr adroddiad hwn.

3.5 Edrych ar gynlluniau a chynigion o safbwynt:

- Hirdymor
- Atal
- Integreiddio
- Cydweithio
- Cynnwys

[ffocws ar les]

4 - Cwestiynau Sgriwtini Allweddol

1. Gwneir cyfeiriad at awdit annibynnol o'r Gwasanaethau Oedolion. Pam mae'r adolygiad yma wedi'i gomisiynu a beth mae'n ei olygu?
2. Mae'r adroddiad yn trafod rhaglen wella sylweddol ar draws y Gwasanaethau Cymdeithasol. Pa flaenoriaethau gwella dylai'r Panel Gwella Gwasanaethau Cymdeithasol edrych arnynt yn fanwl dros y misoedd nesaf?
3. Mae Pandemig Covid-19 wedi cael effaith wirioneddol ar ddarpariaeth Gwasanaethau Cymdeithasol. Pa arfer dda a nodwyd dros y flwyddyn ddiwethaf?

5 – Cefndir / Cyd-destun

Nod yr adroddiad hwn yw rhoi gwybodaeth i aelodau'r Pwyllgor Gwaith am y cynnydd ers cyfarfod y Pwyllgor Sgriwtini Corfforaethol a gynhaliwyd ar 22 Medi 2020.

Er bod ein gwaith yn cael ei flaenoriaethu ar sail gofynion statudol, rydym hefyd yn sicrhau bod ein hymdrechion yn gyson â'r blaenoriaethau corfforaethol fel y'u rhestrir yng Nghynllun y Cyngor. Yr amcanion perthnasol ar gyfer ein gwasanaethau yw:

Amcan 2: Cefnogi oedolion a theuluoedd sy'n agored i niwed i'w cadw'n ddiogel, yn iach ac mor annibynnol â phosibl

Cefndir

Rydym yn falch o allu adrodd, yn ystod y chwe mis diwethaf, er gwaethaf yr heriau dyddiol o ganlyniad i Covid-19 a bod Cymru yn y trydydd cyfnod clo cenedlaethol (ers 19 Rhagfyr 2020) a'r galw digynsail ar ein holl staff, ein bod wedi llwyddo i barhau â'n dyletswyddau statudol ynghyd â phrosiectau datblygu ac arloesi ar draws y ddau Wasanaeth. Fel Cyngor, rydym yn falch iawn o'n holl staff.

Panel Gwella Gwasanaethau Cymdeithasol

Yn ystod y chwe mis diwethaf, er gwaethaf Covid-19, mae'r Panel Gwella Gwasanaethau Cymdeithasol wedi parhau i gyfarfod yn rheolaidd wrth i gyfarfodydd gael eu cynnal ym mis Medi, Hydref, Rhagfyr, Ionawr a Chwefror ac mae cyfarfodydd yn y dyddiadur ar gyfer y misoedd i ddod hefyd. Mae'r panel yn parhau i dderbyn tystiolaeth am ddatblygiadau ar draws y ddau Wasanaeth gan gynnig haen arall o sicrwydd ar y

cynnydd sydd wedi'i wneud. Ynghlwm, mae crynodeb o fewnbwn y Panel Gwella dros y 6 mis diwethaf (**Atodiad 1**).

Sefyllfa Ariannol 2020-21

Rydym yn hynod o falch o allu cadarnhau bod y Gwasanaethau Cymdeithasol yn gweithio o fewn ei gyllideb a bod y Gwasanaethau Plant ac Oedolion ar y llwybr cywir i allu gorffen y flwyddyn ariannol yn y sefyllfa hon. Mae hyn wedi'i gyflawni drwy fwy o incwm drwy'r gronfa galedi ac hefyd drwy ddatblygu prosiectau newydd, defnyddio'r gronfa ICF er mwyn lleihau costau ymhellach tra hefyd yn cynnig gwell gwasanaethau – mae enghraifft o hyn yn cynnwys cefnogi plant i fyw adref.

1. Yr Wybodaeth Ddiweddaraf am y Gwasanaeth Plant a Theuluoedd:

a) Cardiau Adnabod Gyrfaoedd Ifanc

Ym mis Medi 2020 fel rhan o fenter genedlaethol Llywodraeth Cymru i gyflwyno cerdyn adnabod ar gyfer gofalwyr ifanc ledled Cymru, dechreuwyd gweithio mewn Partneriaeth â Gwynedd a Gweithredu dros Blant i ddatblygu cerdyn adnabod ar gyfer gofalwyr ifanc.

Y consensws oedd y byddai'n well gan ofalwyr ifanc, yn ôl yr adborth uniongyrchol, gael cerdyn adnabod digidol.

Ym mis Hydref 2020, cysylltwyd â'r Ymddiriedolaeth Gofalwyr a Llywodraeth Cymru i ofyn iddynt ystyried y posibilrwydd o dreialu'r opsiwn hwn fel rhan o'r cynllun i gyflwyno cerdyn adnabod Gofalwyr Ifanc ledled Cymru. Cytunwyd y gallem ddatblygu dogfen cynnig prosiect a gwneud cais am gyllid. Fel rhan o hyn, cysylltwyd â chwmni dylunio lleol i ystyried opsiynau a syniadau ynghylch diben y cerdyn adnabod a'r hyn y byddai'n ei olygu i Ofalwyr Ifanc.

Ddiwedd mis Tachwedd 2003, buom yn y grŵp Rhanbarthol a gan fod prototeip o Gerdyn Adnabod digidol bellach wedi cael ei ddatblygu, cytunwyd y byddai Ynys Môn a Gwynedd yn parhau â'r prosiect peilot ac yn ymgynghori â Gofalwyr Ifanc. Byddai'r siroedd eraill yn gallu ystyried datblygu eu cerdyn digidol eu hunain yn seiliedig ar ganlyniad y peilot.

Ym mis Rhagfyr 2020 datblygwyd y Cynllun Gweithredu canlynol:-

- Gweithredu dros Blant i drefnu sesiwn ymgynghori gyda Gofalwyr ifanc i gael eu hadborth ar y cerdyn hyd yma a chyfarfod y Dylunydd yn ystod yr wythnos sy'n dechrau ar 11 Ionawr. Cynhaliwyd ar 15 Ionawr 2021
- Trefnu cyfarfod gyda chynrychiolwyr o'r adran Addysg ar draws y ddwy Sir i drafod y defnydd o'r Ap mewn ysgolion a chodi ymwybyddiaeth o Wybodaeth a ddarparwyd gan yr Ymddiriedolaeth Gofalwyr ynghylch cefndir a phwrpas cerdyn adnabod Gofalwyr Ifanc a threfnu cyfarfodydd dilynol i roi'r wybodaeth ddiweddaraf am ddatblygiad y prosiect. Cynhaliwyd y cyfarfodydd ar 19 Ionawr a 2 Chwefror 2021
- Cerdyn adnabod i fod yn barod i'w dreialu ym mis Chwefror
- Anelu at lansio'r cerdyn ar Ddiwrnod Gweithredu Gofalwyr Ifanc 16/03/21 a chodi ymwybyddiaeth yn lleol ar draws asiantaethau partner awdurdodau lleol a'r cyhoedd.

Ar hyn o bryd rydym yn gweithio gyda phartneriaid rhanbarthol i ddatblygu dull unedig o ddylunio cerdyn adnabod Gofalwyr Ifanc Gogledd Cymru ar ffurf ddigidol, cerdyn ac arddwrn.

b) Diweddariad "Cartrefi Clyd"

Gallwn gadarnhau bod Cartrefi Grŵp Bychan Brynhwfa a Llanfair wedi cyrraedd eu capasiti llawn (cyfanswm o 3 o blant). O ran lleoli'r trydydd grŵp yng Nghaergybi, rydym yn falch o gadarnhau bod y gwaith bellach yn mynd rhagddo yn yr ardd, yn dilyn oedi oherwydd COVID. Yn olaf, mae cynnig wedi'i wneud ar eiddo yn ardal Amlwch, gan ddefnyddio cyllid ICF er mwyn darparu llety i'n plant sy'n derbyn gofal.

c) Bryn Hwfa –

Nid yw'r ddarpariaeth Gofal Dydd bresennol ar gyfer Plant ag Anghenion Cymhleth yn addas i'r diben. Felly mae'r gwasanaeth wedi sicrhau cyllid ICF i brynu byngalo ar wahân er mwyn cynnig gwell darpariaeth gwasanaeth ar Ynys Môn. Mae eiddo wedi'i nodi ac mae'n cael ei brynu ar hyn o bryd. Bydd y gwasanaeth yn defnyddio technoleg er mwyn gwneud yr amgylchedd yn briodol i'r plant a'r bobl ifanc a fydd yn defnyddio'r ddarpariaeth. Bydd hefyd yn cynnwys cyfle i staff wella eu hyfforddiant er mwyn gallu cynnig darpariaeth Gofal Dydd sy'n gwella bywydau'r plant a'r bobl ifanc ar Ynys Môn sydd ag anghenion ychwanegol neu gymhleth.

d) Dim drws anghywir!!

Mae'r pandemig byd-eang wedi dangos yn glir bod cryn straen o safbwynt darparu gwasanaeth iechyd meddwl a gofal cymdeithasol i'n plant. Rhagwelir y bydd ein gwasanaethau iechyd a gofal yn gweld cynnydd sylweddol mewn angen dros y misoedd nesaf. Bydd angen ymateb cydgysylltiedig i sicrhau bod y cymorth a gynigiwn yn ddigonol i ymateb i'r galw hwn.

Yn y rhan fwyaf o ardaloedd yng Nghymru, mae plant a phobl ifanc sy'n profi trallod o ran iechyd meddwl, lles emosiynol a phroblemau ymddygiadol yn aros yn rhy hir i gael y cymorth sydd ei angen arnynt, ac mae tuedd i gael eu "taflu" o'r naill wasanaeth i'r llall sy'n methu â chytuno pwy sy'n gyfrifol am eu gofal.

Rydym am weld gwasanaethau sy'n croesawu plant a phobl ifanc a'u teuluoedd, yn hytrach na bod yn rhaid iddynt ddod o hyd at ffordd i wasanaethau drwy systemau cymhleth.

Mae angen symud yn gyflym tuag at ddull "Dim drws anghywir" wrth ymateb i les emosiynol ac anghenion iechyd meddwl plant a phobl ifanc. Mae hynny'n golygu na ddylid dweud wrth y teuluoedd, y plant a'r bobl ifanc droeon eu bod yn curo ar y drws anghywir wrth geisio cael help. Gallai hyn gynnwys modelau panel neu hwb i ddarparu cymorth cydgysylltiedig yn amserol, canolfannau galw heibio, timau amlddisgyblaethol, modelau sy'n sicrhau bod angen i lai o blant a phobl ifanc fynd oddi cartref i gael gofal arbenigol, neu gynlluniau ar gyfer gofal preswyl arbenigol yn nes at adref.

Cynllun:

1. Datblygu un pwynt atgyfeirio sy'n gysylltiedig â Theulu Môn.
2. Creu partneriaeth rhwng yr awdurdod lleol, y bwrdd iechyd a gwasanaethau'r trydydd sector.
3. Cynllunio ar weithdrefn ar gyfer trafod yr atgyfeiriadau hynny sy'n ymwneud ag awtistiaeth, anghenion iechyd meddwl ac anabledau. Gall hyn gynnwys cyfarfod penodol o'r ganolfan ymyrraeth gynnar neu ddefnyddio'r ganolfan ymyrraeth gynnar ar gyfer achosion lle nodwyd yr anghenion uchod.

4. Edrych ar ein hadnoddau dynol ac ariannol i weld a oes modd eu defnyddio'n well. Dylem anelu at osgoi dyblygu a diogelu ein gwasanaethau unigol.
5. Nodi gwasanaethau y mae angen eu gwella a sut i ddarparu'r gwasanaethau hynny'n hyfyw ar gyfer y dyfodol.

2) Yr Wybodaeth Ddiweddaraf am Wasanaethau Oedolion:

Comisiynu Archwiliad Annibynnol o'n Gwasanaethau Cymdeithasol i Oedolion

Ar hyn o bryd mae Peopletoo Ltd a The Acacium Group yn gweithio gyda'r Gwasanaethau Oedolion er mwyn cynnal adolygiad mewnol annibynnol o'n Gwasanaethau Gofal Cymdeithasol i Oedolion. Bydd hyn yn rhoi trosolwg manwl i'r awdurdod o'r maes gwasanaeth cymhleth hwn a bydd yn darparu argymhellion clir y cytunwyd arnynt o feysydd gwasanaeth penodol y mae angen i ni ganolbwyntio arnynt er mwyn gwella'r canlyniadau i'r defnyddiwr gwasanaeth.

Bydd yr adolygiad yn rhoi adborth yn uniongyrchol i Banel Gwella'r Gwasanaethau Cymdeithasol.

Ar hyn o bryd mae'r sefydliad annibynnol yn gweithio o bell ac yn cynnal cyfweiliadau yn Gymraeg a Saesneg gyda rheolwyr a staff, yn ogystal ag adolygu dogfennau, prosesau a data perfformiad.

- iii) **Sefydlu 3 Thîm Adnoddau Cymunedol, sydd wedi'u lleoli yn Amlwch, Ysbyty Penrhos Stanley a Llanfairpwll, a fydd yn dod â Staff y Cyngor a Betsi Cadwaladr at ei gilydd i wella mynediad i'n gwasanaethau gofal a chymorth cyn gynted â phosibl-**

Erbyn hyn mae gan Ynys Môn dri Thîm Adnoddau Cymunedol yn eu lle ac ar hyn o bryd oherwydd Covid-19 mae'r timau'n cyfarfod yn rhithwir.

Mae'r gwaith o adnewyddu adeiladau, seilwaith TG a pholisïau a gweithdrefnau gweithredu'n parhau, wedi'i ariannu gan y gronfa ICF.

- iv) **Strategaeth Cyfleoedd Dydd Anableddau Dysgu i Oedolion fel ein bod yn creu ystod ehangach o gyfleoedd dydd o ansawdd uchel i unigolion yn eu cymunedau-**

Mae dwy elfen i'r prosiect hwn – y ddarpariaeth fewnol a'r ddarpariaeth a gomisiynir yn allanol. Cytunwyd eisoes ar **Strategaeth Cyfleoedd Dydd Anableddau Dysgu i Oedolion fel ein bod yn creu ystod ehangach o gyfleoedd dydd o ansawdd uchel i unigolion yn eu cymunedau**. Cytunwyd ar Strategaeth Gwasanaethau Dydd 2019–2022 ar ôl ymgysylltu ac ymgynghori'n helaeth â defnyddwyr gwasanaeth a'u teuluoedd. Bwriedir i'r ddau brosiect gyfrannu at gyflawni'r Strategaeth hon, yn benodol:

- a) **Gwasanaethau dydd allanol** – y nod yw sefydlu fframwaith ffurfiol ar gyfer prynu darpariaeth dydd allanol a chyfleoedd gwaith a chymunedol a fydd yn canolbwyntio ar ganlyniadau, dilyniant, integreiddio ac yn rhoi mwy o ddewis i ddefnyddwyr gwasanaethau Ynys Môn. Mae angen mwy o gyfleoedd yn y gymuned ar ddefnyddwyr gwasanaeth a dewis sy'n gwella sgiliau personol ac yn sicrhau'r annibyniaeth fwyaf posibl.

Mae gwaith eisoes ar y gweill i ystyried opsiynau yn y gymuned ar draws yr ynys, gan ganolbwyntio i ddechrau ar Gaergybi a'r ardaloedd cyfagos. Mae'r grant refeniw ICF wedi ariannu Gweithiwr Cyfleoedd Cymunedol a ddechreuodd yn ei swydd ym mis Rhagfyr 2020.

Statws presennol:

- Gohiriwyd ers y cyfnod cyntaf o gyfyngiadau symud. Mae gwaith wedi aildechrau ar gwblhau'r Fanyleb Gwasanaeth y bydd angen i ddarparwyr allanol gydymffurfio â hi. Y fanyleb ddiwygiedig hon i'w rhannu â rhanddeiliaid mewnol – Tîm Anableddau Dysgu a gwasanaethau eirioli erbyn 31 Ionawr.
- Y darparwyr presennol i gael gwybod am yr amserlen erbyn 28 Chwefror.
- Cytundeb fframwaith i'w roi ar Gwerthwchi Gymru erbyn 31 Mawrth.
- Trefniadau newydd i'w gwneud ochr yn ochr ag ailagor gwasanaethau dydd ar ôl i'r cyfyngiadau symud ddod i ben.
- Gweithiwr Cyfleoedd Cymunedol i barhau i archwilio lleoliadau newydd.

b) Gwasanaethau dydd mewnol – y nod yw sicrhau bod gwasanaethau'n canolbwyntio mwy ar ganlyniadau gyda phwyslais ar gyflawni nodau personol.

Statws presennol:

- Gohiriwyd fel y cytunwyd gan y Pwyllgor Gwaith cyn y cyfyngiadau symud.
- Ymarferiad ymgysylltu â rhanddeiliaid allanol ar gynigion diwygiedig i ddechrau ar ôl i'r cyfyngiadau symud ddod i ben.

v) Yr wybodaeth ddiweddaraf am y Rhaglen Rhannu Bywydau

Mae'r pandemig wedi cael effaith enfawr ar ddatblygu'r rhaglen Rhannu Bywydau. Mae recriwtio galluogwyr wedi bod yn her o'r cychwyn cyntaf ond yn ystod y pandemig ni fu unrhyw ddiddordeb gan ddarpar alluogwyr. Arweiniodd y cyfyngiadau at gau'r holl wasanaethau dydd, roedd hyn yn berthnasol i'r rhaglen Rhannu Bywydau. Rydym wedi penderfynu parhau â'r prosiect a ariennir gan ICF ond rydym am ei ehangu i gefnogi pob person hŷn. Mae hwn yn brosiect ar y cyd â Chyngor Gwynedd ac wrth symud ymlaen bydd y rhaglen yn cysylltu'n agos â'r cynllun Rhannu Bywydau presennol ar gyfer pobl ag anableddau dysgu.

Mae gennym strategaeth a chynllun dementia lleol, a bydd y gwaith presennol yn alinio'r cynllun lleol â Strategaeth Dementia ranbarthol newydd Gogledd Cymru.

vi) Hybiau Cymunedol

Mae gwaith ar ehangu nifer y Canolfannau wedi'i ohirio oherwydd y pandemig. Fodd bynnag, mewn ymateb i'r pandemig rydym wedi gallu hyrwyddo ein gwaith rhithwir. Rhestrir rhai enghreifftiau isod:

Mae Age Cymru Gwynedd a Môn, Medrwn Môn a Chyngor Sir Ynys Môn yn gweithio mewn partneriaeth â detholiad o Hybiau Cymunedol ar draws Ynys Môn i dreialu cynllun Hybiau Digidol Ynys Môn. Y nod yw helpu i feithrin hyder digidol unigolion a lleihau unigrwydd yn ein cymunedau. Fel rhan o'r prosiect

hwn, bydd tabledi Samsung Tab A7 newydd yn cael eu rhoi ar fenthyg, ynghyd â bwndel o ddata 4G, ar gyfer pobl hŷn yn yr Hybiau Cymunedol a ddewiswyd am gyfnod o 3 mis, i wella eu sgiliau a'u hyder digidol.

Bydd cydgysylltwyr y Hyb Cymunedol yn cefnogi'r gwaith o hybu a hyrwyddo'r cyfle i'w trigolion lleol. Ar ddiwedd y cyfnod llogi bydd unigolion yn derbyn cyngor ar sut i brynu eu dyfais eu hunain, gyda'r dyfeisiau'n cael eu symud ymlaen i grŵp newydd o bobl ar yr ynys. I helpu'r bobl a fydd yn cael benthyg y tabled, mae'r prosiect hefyd ynparu dysgwyr a gwirfoddolwyr digidol. Bydd y gwirfoddolwyr yn derbyn hyfforddiant 'Hyrwyddwr Digidol' gan Gymunedau Digidol Cymru, ac yn derbyn cefnogaeth barhaus gan eu Hyb Cymunedol lleol. Bydd gwirfoddolwyr yn darparu cymorth dros y ffôn, dros alwad fideo, neu o fewn sesiynau yn yr Hyb Cymunedol lleol - yn amodol ar gyfyngiadau COVID-19. Fel rhan o brosiect Hybiau Digidol Ynys Môn, bydd gwefan newydd, www.cymuned.co.uk yn cael ei datblygu ar gyfer yr hybiau a fydd yn rhan o'r peilot i ddechrau. Bwriad y wefan yw galluogi cymunedau i gadw mewn cysylltiad â gweithgareddau rhithwir yr hyb.

Bydd y rhai sy'n llogi'r dyfeisiau yn cael cymorth i gyrchu a defnyddio'r wefan. Mae'r wefan yn cynnwys gweithgareddau, newyddion, dolenni, digwyddiadau byw - a'r cyfle i aelodau'r gymuned gyfrannu cynnwys i'r safle. Yr hybiau a fydd yn rhan o'r prosiect peilot hwn ac yn gallu llogi dyfeisiau fydd: • Canolfan Gwelfor, Caergybi • Jordan Arms, Bryngwran • Cynllun Tro Da Seiriol • Caru Amlwch • Gwasanaeth Tai Cyngor Ynys Môn (a fydd yn llogi rhai dyfeisiau, yn ogystal ag archebu eu 20 dyfais eu hunain i'w llogi i'w tenantiaid) (Bydd Cynllun Tro Da Benllech a Heneiddio'n Dda Amlwch a Llangefni hefyd yn rhan o'r prosiect o ran y wefan, ond ni fyddant yn llogi dyfeisiau ar gyfer eu cymunedau).

c) Diweddariad Pandemig COVID-19 y Gwasanaethau Cymdeithasol:

Yn ystod y chwe mis diwethaf rydym wedi dechrau'r trydydd gyfnod o gyfyngiadau symud cenedlaethol oherwydd pandemig Covid-19, a ddaeth i rym ar 19 Rhagfyr 2020, ac rydym yn parhau i fod yn y sefyllfa hon.

Fel Cyngor rydym yn parhau i ymateb i'r pandemig, rydym yn parhau i weithio o'n cynlluniau Rheoli Parhad Corfforaethol a Busnes, sy'n cynnwys:

- Cyflwr y pwerau a'r cyllidebau brys a ddefnyddir
- Mae'r Tîm Ymateb Rheoli Argyfwng yn parhau, wrth reoli busnes fel arfer, ac yn paratoi ar gyfer y cyfnodau pan gaiff y cyfyngiadau eu llacio a'r adferiad
- Adroddiadau Sefyllfa Wythnosol yn cael eu paratoi i grynhoi penderfyniadau, materion a risgiau allweddol
- Cyfathrebu rheolaidd yn fewnol ag Aelodau a staff ac yn allanol drwy wefan a chyfryngau cymdeithasol y Cyngor
- Adroddiad Gwasanaethau Cymdeithasol yn wythnosol ar gyfraddau brechu staff
- Adolygu cofrestr risg COVID-19 ffurfiol a'i diweddaru'n wythnosol

Yn ystod y cyfnod parhaus o gyfyngiadau symud rydym wedi parhau i:

- gyflawni ein holl ddyletswyddau statudol;
- Gweithio'n agos gyda Llywodraeth Cymru, Arolygiaeth Gofal Cymru, Cymdeithas Cyfarwyddwyr Gwasanaethau Cymdeithasol (ADSS), Iechyd Cyhoeddus Cymru, BIPBC, Darparwyr a chydweithwyr o fewn Tîm Cydnerthedd Gogledd Cymru, yn ogystal â llawer o rai eraill;
- Cefnogi ein staff i weithio gartref – lle bo'n bosibl
- Rheoli storfa PPE y Cyngor, sy'n cynnwys dosbarthu cyfarpar diogelu personol Llywodraeth Cymru, a reolir o fewn adnoddau'r Gwasanaethau Cymdeithasol.
- Datblygu a defnyddio arferion gwaith arloesol i addasu i gyfnod y pandemig er mwyn hwyluso cyswllt, asesiadau, adolygiadau, gan sicrhau bod ein dyletswyddau diogelu'n cael eu cyflawni.
- gydymffurfio ag achosion Llys a Chynllunio Gofal.
- recriwtio Gofalwyr Maeth Awdurdodau Lleol.

Yn ogystal â hyn, yn ystod y 6 mis diwethaf rydym wedi:

- rheoli'r gwaith o gyflwyno Dyfeisiau Llif Ochrol (ALFf) Llywodraeth Cymru i ddarparwyr gofal cartref yr Ynysoedd (darparwyr mewnol ac allanol).
- paratoi ar gyfer cyflwyno ALFf ymhellach i dimau Gweithwyr Cymdeithasol, Gweithwyr Cymorth a staff rheng flaen allweddol eraill.
- gweithio gyda'r tîm Brechu Corfforaethol i gynnig brechlyn i'r staff enwebedig sy'n gymwys i gael y brechlyn â blaenoriaeth.
- Cefnogi'r cyngor gyda thaliadau i'n Darparwyr drwy Gronfa Caledi Covid-19 (tai gwagu, taliadau staff, taliadau hunanynysu staff, ac ati)
- gefnogi digwyddiadau Covid yn y sector Gofal Cymdeithasol sydd wedi cynnwys cymorth y Tîm Rheoli Heintiau (IMT).

d) Adolygiad Sicrwydd Awdurdod Lleol Arolygiaeth Gofal Cymru (AGC)

Rydym yn ymwybodol y bydd ein harolygwyr yn AGC yn cynnal "Adolygiad Sicrwydd" ar draws pob un o'r 22 awdurdod lleol. Anelir at eu cwblhau erbyn diwedd Ebrill 2021. Hyd yma nid ydym wedi cael gwybodaeth am adolygiad Ynys Môn. Bydd yr adolygiad hwn gan AGC yn canolbwyntio ar Wasanaethau Oedolion a Gwasanaethau Plant a Theuluoedd.

Llythyr Cymdeithas Cyfarwyddwyr Gwasanaethau Cymdeithasol (ADSS) er gwybodaeth.



CIW - Letter to
ADSS response - EN\ADSS response - CY



CIW - Letter to
ADSS response - EN\ADSS response - CY

6 – Asesiad o'r Effaith ar Gydraddoldeb [gan gynnwys effeithiau ar yr Iaith Gymraeg]

Ddim yn Berthnasol

7 – Goblygiadau Ariannol

Ddim yn Berthnasol

8 – Atodiadau:

Ddim yn Berthnasol

9 - Papurau cefndir (cysylltwch ag awdur yr Adroddiad i gael rhagor o wybodaeth):

Fel y'u cynhwyswyd.

Adroddiad Cynnydd y Panel Gwella Gwasanaethau Cymdeithasol

Mae'r adroddiad cynnydd hwn yn cynnwys cyfeiriad at 3 cyfarfod o'r Panel Gwella Gwasanaethau Cymdeithasol (a gynhaliwyd ar 27,10,20, 07.12.21 a 12.01.21) – ac o ganlyniad mae'n cwmpasu'r cyfnod **Hydref, 2020** → **Ionawr, 2021**

1. Adolygiad – blaen raglen waith y Panel a phennu blaenoriaethau ar gyfer 2020/21, gan gynnwys y trefniadau ar gyfer y rhaglen Ymweliadau Laming

- Nodwyd bod nifer o ddatblygiadau wedi digwydd yn y Gwasanaethau Cymdeithasol, a bod newidiadau sylweddol wedi'u gweld yn ddiweddar. Cytundeb i'r Panel benderfynu pa feysydd i ganolbwyntio arnynt yn sgil y Pandemig.
- Ymweliadau Laming- cyflwynwyd rhaglen ddiwygiedig ar gyfer Ymweliadau Laming yn sgil y Pandemig.

2. Perfformiad y Gwasanaethau Plant a Theuluoedd → dangosyddion perfformiad (Ch 1 a 2)

Cyfeiriwyd at y data o ran perfformiad y Gwasanaethau Plant a Theuluoedd a bod y rhain wedi bod yn gyson er gwaetha'r Pandemig. Cyfeiriwyd at yr ailgyfeiriadau fel rhywbeth positif gan pe na bai ailgyfeiriadau mewn pandemig y byddai hynny'n peri consyrn. Gwelwyd teuluoedd newydd na fyddai'n dod i sylw'r Gwasanaeth yn arferol yn dechrau ymddangos yn sgil y Pandemig. Ychydig o ddirywiad yn ystod Chwarter 2 mewn rhai dangosyddion perfformiad megis ymweliadau statudol amddiffyn plant ac asesiadau wedi'u cynnal o fewn 42 diwrnod (oherwydd cynnydd mewn achosion o ganlyniad i'r Pandemig, ac achosion mwy cymhleth). Er hynny, calonogol fod y Gwasanaeth wedi parhau i berfformio'n gyson.

3. Perfformiad y Gwasanaethau Oedolion → dangosyddion perfformiad (Ch 1 a 2)

Mae effaith y Pandemig i'w weld ar ddangosyddion perfformiad y Gwasanaethau Oedolion, megis adolygu cynlluniau gofal oedd tua 15% yn is na'r targed oherwydd anallu gweithwyr cymdeithasol i fynd i gartrefi. Cyfeiriwyd at y cymorth sy'n cael ei ddarparu i drigolion Môn sy'n eu galluogi i fyw yn eu cartrefi eu hunain, a hynny yn arwain at lai o gleientiaid yn symud i gartrefi gofal yn gyffredinol. Canmolwyd gwaith SPOA, sydd wedi gweld gostyngiad yn niferoedd sy'n dod i sylw'r Gwasanaeth. Nodwyd - efallai bod hynny'n rhannol oherwydd Covid, ond hefyd cyfraniad nodedig sefydliadau megis Medrwn Môn. Cafodd y Panel sicrwydd bod y Gwasanaeth yn perfformio'n dda er gwaetha'r Pandemig. Bydd y modd y mae cyfeiriadau yn cael eu derbyn i'r Gwasanaeth Oedolion yn cael ei adolygu yn gynnar yn 2021, er mwyn cael un pwynt mynediad i'r Gwasanaeth fel gyda Teulu Môn.

4. Trefniadau Cartrefi Gofal yn ystod Covid 19

Cafwyd cyflwyniad ar drefniadau'r cartrefi gofal yn ystod Covid 19. Clywyd am yr heriau a wynebwyd ar ddechrau'r Pandemig: diffyg PPE, cleientiaid ddim yn cael eu profi yn yr ysbyty cyn dychwelyd i'r cartrefi, canllawiau a rheoliadau yn newid yn gyson, trefniadau profi yn heriol ar y dechrau ac oedi sylweddol wrth dderbyn canlyniadau. Nodwyd bod achos positif

wedi bod yn un o gartrefi'r Cyngor ar ddechrau'r Pandemig, ac ers hynny bod achosion wedi bod mewn sawl cartref gofal.

Clywyd hefyd am yr arferion da a'r llwyddiannau, gyda chyswllt dyddiol gyda'r cartrefi gofal er mwyn eu cefnogi a chasglu data, a sicrhau cyflenwad digonol o PPE. Cynhaliwyd cyfarfodydd darparwyr wythnosol er mwyn rhannu arfer dda, a sicrhawyd dosbarthiad wythnosol o PPE i'r cartrefi gofal. Cyflwynwyd modiwl e-ddysgu i staff y cartrefi a rhannwyd llawlyfr â'r staff yn darparu cyngor hanfodol e.e. peidio â rhannu ceir, na gweithio mewn mwy nag un cartref gofal. Canmolwyd y mesurau rheoli heintiau llym a gyflwynwyd yn y cartrefi gofal, a'r gefnogaeth a ddarparwyd iddynt gan Dîm Iechyd yr Amgylchedd a'r TTP wrth ddelio ag achosion yn y cartrefi.

5. Cynllun Gwella Gwasanaethau Pobl Hŷn → diweddariad ar gynnydd a throsolwg o'r cyflawni yn ystod 2019/20

Cafwyd cyflwyniad yn rhoi trosolwg o'r cyflawni yn erbyn y meysydd gwella: Asesiadau Galluedd Meddyliol, Cofnodi Achosion / Dogfennu, Rheoli'r llwyth gwaith, taliadau uniongyrchol, ac Ailalluogi. Cafodd y Panel sicrwydd bod y cynllun gwella yn cael ei weithredu'n llwyddiannus a datblygiadau amlwg i'w gweld. Nodwyd y bydd adolygiad diagnostig annibynnol yn cael ei gynnal o'r Gwasanaethau Oedolion ar ddechrau 2021.

6. Her y Gaeaf yn y Gwasanaethau Oedolion

Nodwyd ei bod yn ddyletswydd ar wasanaethau'r Cyngor a gwasanaethau yn y gymuned i osgoi mynediad i ysbyty a rhyddhau buan pan fo'n bosibl.

Yn ychwanegol i bwysau'r gaeaf eleni mae angen delio â'r Pandemig a'r heriau sy'n gysylltiedig â hyn. Nodwyd bod gofal cartref ar gael 24 awr 7 niwrnod yr wythnos i drigolion yr Ynys, yn ogystal â gwasanaeth ail-alluogi sy'n gymorth er mwyn atal unigolion rhag dirywio a rhag gorfod mynd i'r ysbyty.

7. Mater Diogelu -Trais yn y Cartref

Cyflwyniad ynghylch y gwasanaethau cefnogaeth camdriniaeth ddomestig sydd ar gael, yn ogystal â'r niferoedd uchel o blant ac oedolion ar yr Ynys a effeithir gan gamdriniaeth ddomestig.

8. Adroddiad Drafft Archwilio Mewnol a Chynllun Gweithredu Panel Rhiantu Corfforaethol

Nodwyd bod yr archwiliad diweddar wedi edrych ar effeithiolrwydd y Panel Rhiantu Corfforaethol, gan edrych yn benodol ar drefniadau llywodraethu (aelodaeth, cylch gorchwyl, proses adrodd, cadw cofnodion, olrhain gweithredoedd a phrosesau rheoli risg). Daeth yr adolygiad i'r casgliad fod gan y Panel Rhiantu Corfforaethol rai rheolaethau da ar waith ar y cyfan i'w helpu i sicrhau bod y Cyngor yn cyflawni ei ddyletswyddau rhiantu corfforaethol. Er hynny, roedd rhai meysydd i'w gwella a fyddai'n cryfhau fframwaith gweinyddol a llywodraethu cyffredinol y Panel, megis adrodd yn flynyddol i'r Pwyllgor Gwaith, amserlennu gwaith ymlaen llaw, adroddiadau eglurhaol, ac olrhain gweithredoedd. Daeth yr archwiliad i'r casgliad y byddai'n ddoeth alinio'r Panel Rhiantu Corfforaethol a'r Panel Gwella Gwasanaethau Cymdeithasol er mwyn manteisio ar y strwythurau llywodraethu cryf sydd eisoes wedi'u sefydlu. Cytunwyd i leihau nifer cyfarfodydd y

Panel Gwella Gwasanaethau Cymdeithasol i 8 cyfarfod y flwyddyn, ac i'r Panel Rhiantu Corfforaethol gyfarfod yn chwarterol.

9. Cynllun Datblygu Gwasanaethau Plant → trosolwg o'r cyflawni yn ystod 2019/20

Nodwyd mai taith yw'r broses o ddatblygu gwasanaethau plant, ond er gwaetha'r Pandemig bod y ddarpariaeth wedi parhau, yn ogystal â chasglu data perfformiad. Nodwyd y cynnydd da sydd wedi'i wneud yn erbyn y 5 thema gan gynnwys dim swyddi gwag a defnydd priodol o staff asiantaeth dros gyfnod salwch a mamolaeth yn unig, dim cwynion wedi'u derbyn, a phlant yn derbyn lleoliadau lleol yn ddiweddar mewn Cartref Clyd neu gyda theulu lleol. Cafodd y Panel sicrwydd bod y Gwasanaethau Plant yn gweithredu'n effeithiol.

10. Adolygiad Diagnostig Annibynnol – Gwasanaeth Oedolion

Nodwyd y bydd adolygiad diagnostig annibynnol yn cael ei gynnal o'r Gwasanaeth Oedolion yn ei gyfarwydd, ac y bydd cynllun gweithredu yn cael ei greu er mwyn datblygu ymhellach a gwella ansawdd y ddarpariaeth.

Rhaglenwyd cyfarfodydd pellach o'r Panel fel a ganlyn:

- 22 Chwefror, 2021
- 23 Mawrth, 2021
- 20 Ebrill, 2021

CYNGOR SIR YNYS MÔN <u>Templed Adroddiad Sgrwtini</u>	
Pwyllgor:	Sgrwtini Corfforaethol
Dyddiad:	8 Mawrth 2021
Pwnc:	ADRODDIAD MONITRO'R CERDYN SGORIO – CHWARTER 3 (2020/21)
Pwrpas yr Adroddiad:	Herio Perfformiad
Cadeirydd Sgrwtini:	CYNG ALED M JONES
Aelod(au) Portfolio:	CYNG DAFYDD RHYS THOMAS
Pennaeth Gwasanaeth:	CARYS EDWARDS
Awdur yr Adroddiad:	GETHIN MORGAN
Rhif Ffôn:	01248 752111
E-bost:	GethinMorgan@anglesey.gov.uk
Aelodau lleol:	Amherthnasol

1. – Argymhelliad/ion

- 1.1** Hwn yw'r ail cerdyn sgorio ar gyfer y flwyddyn ariannol 2020/21 i gael ei ystyried oherwydd y pwysau allanol sy'n gysylltiedig â'n hymateb i'r pandemig coronafeirws.
- 1.2** Mae'n dangos safle'r Cyngor yn erbyn ei amcanion gweithredol fel yr amlinellwyd ac y cytunwyd arnynt ynghynt yn y flwyddyn.
- 1.3** Gofynnir i'r Pwyllgor graffu ar y cerdyn sgorio a nodi'r meysydd y mae'r Uwch Dîm Arweinyddiaeth yn eu rheoli er mwyn sicrhau gwelliannau i'r dyfodol.

Gellir crynhoi'r rhain fel a ganlyn -

1.3.1 Cydnabod a rheoli tanberfformiad trwy gymryd camau lliniaru i gynorthwyo gwelliant yn ystod Ch4 a bod yr UDA yn sicrhau bod trafodaeth ar y dangosyddion sy'n cael eu heffeithio gan y pandemig er budd rheoli'r risgiau cysylltiedig yn briodol.

- 1.4** Gofynnir i'r Pwyllgor argymhell y mesurau lliniaru a amlinellir uchod.

2 – Cyswllt efo Cynllun y Cyngor / Blaenoriaethau Corfforaethol Arall

Yn cael ei ddefnyddio fel rhan o broses monitro Cynllun y Cyngor

3 – Egwyddorion Fel Canllaw ar gyfer Sgrwtini

Er mwyn cynorthwyo Aelodau wrth graffu ar y pwnc:-

- 3.1** Effaith mae'r eitem yn ei chael ar unigolion a chymunedau [ffocws ar y cwsmer/dinesydd]

3.2 Edrych ar effeithlonrwydd ac effeithiolrwydd unrhyw newid arfaethedig – yn ariannol ac o ran ansawdd **[ffocws ar werth]**

3.3 Edrych ar unrhyw risgiau **[ffocws ar risg]**

3.4 Craffu'n cymryd rôl rheoli perfformiad neu warantu ansawdd **[ffocws ar berfformiad ac ansawdd]**

3.5 Edrych ar gynlluniau a chynigion o safbwynt:

- hirdymor
- atal
- integreiddio
- cydweithio
- cynnwys

[ffocws ar lesiant]

4 - Cwestiynau Sgriwtini Allweddol

1. Mae'r adroddiad yn trafod Pandemig Covid-19. Ymha ffyrdd y bu i'r Pandemig effeithio ar berfformiad ein gwasanaethau statudol rheng flaen?
2. Pa drefniadau sydd mewn lle i liniaru'r tan berfformiad adroddir arno yn erbyn rhai o'r dangosyddion perfformiad. Sut y bwriedir monitro unrhyw gynnydd?
3. Nodir yn yr adroddiad i effaith Covid-19 barhau i greu heriau sylweddol. Pa arfer dda sydd i'w weld yn ein perfformiad?

5 – Cefndir / Cyd-destun

- 5.1 Un o ddyletswyddau'r Cyngor o dan Raglen Cymru ar gyfer Gwella yw gwneud trefniadau i sicrhau gwelliant parhaus yn y modd yr ydym yn darparu ein gwasanaethau. Mae'n ofynnol i ni roi trefniadau ar waith i gael dealltwriaeth effeithiol o anghenion a blaenoriaethau lleol, ac i wneud y defnydd gorau o'r adnoddau a'r capasiti sydd gennym i gyflawni'r anghenion a'r blaenoriaethau hynny, ac er mwyn gwerthuso effaith yr hyn a wnawn.
- 5.2. Mae Cynllun y Cyngor ar gyfer 2017 i 2022 yn nodi'r anghenion a'r blaenoriaethau lleol a'n hamcanion ar gyfer y cyfnod.
- 5.3. Defnyddir yr adroddiad monitro hwn ar y cerdyn sgorio fel rhan o'r broses i fonitro llwyddiant ein Dangosyddion Perfformiad Allweddol (DPA), sef cyfuniad o ddangosyddion lleol a chenedlaethol, wrth i'r Cyngor ddarparu ei wasanaethau o ddydd i ddydd. Mae'r adroddiad hefyd yn dwyn sylw at unrhyw gamau lliniarol a nodwyd gan yr Uwch Dîm Arweinyddiaeth (UDA) i yrru a sicrhau gwelliannau. Mae'r gweithgareddau busnes arferol pwysig hyn wedi cael eu symyd ymlaen yng nhgyd-destun y pandemig coronafeirws ehangach. Mae'r cyfyngiadau a'r gofynion i gadw staff a thrigolion yn ddiogel wedi dylanwadu ar y cyfnod, mae rhai adnoddau a capasiti wedi'u hailgyfeirio, tra bod nifer o feysydd Gwasanaeth wedi gwynebu heriau cynyddol yn yr hyn a gydnabyddir yn draddodiadol fel cyfnol anodd.

5.4. Mae'r cerdyn sgorio (atodiad 1) yn portreadu'r sefyllfa ar ddiwedd Ch3 a bydd yn cael sylw pellach (ynghyd â'r adroddiad hwn) gan y Pwyllgor Sgriwtini Corfforaethol a'r Pwyllgor Gwaith yn ystod mis Mawrth. Ni chyhoeddwyd y cerdyn sgorio cyntaf ar gyfer 2020/21 wrth reoli argyfwng y pandemig ac o ganlyniad, hwn yw'r ail adroddiad ar gyfer 2020/21 i gael ei ystyried gan y pwyllgorau hynny oherwydd y pwysau allanol sy'n gysylltiedig â'n hymateb i'r pandemig coronafeirws.

6 – Asesiad Effaith ar Gydraddoldeb [cynnwys effeithiau ar yr Iaith Gymraeg]

Amherthnasol

7 – Oblygiadau Ariannol

Nodir yn yr adroddiad y sefyllfa ariannol diwedd Ch3.

8 – Atodiadau

Atodiad A - Cerdyn Sgorio Chwarter 3

9 - Papurau Cefndir (cysylltwch ag awdur yr Adroddiad am unrhyw wybodaeth bellach os gwelwch yn dda):

Adroddiad Monitro Cerdyn Sgorio 2020/21 – Chwarter 2 (fel y cyflwynwyd ef i'r Pwyllgor Gwaith ym mis Tachwedd 2020 ac a dderbyniwyd ganddo.)

ADRODDIAD MONITRO CERDYN SGORIO – CHWARTER 3 (2020/21)

1. RHAGARWEINIAD

- 1.1. Un o ddyletswyddau'r Cyngor o dan Raglen Cymru ar gyfer Gwella yw gwneud trefniadau i sicrhau gwelliant parhaus yn y modd yr ydym yn darparu ein gwasanaethau. Mae'n ofynnol i ni roi trefniadau ar waith i gael dealltwriaeth effeithiol o anghenion a blaenoriaethau lleol, ac i wneud y defnydd gorau o'r adnoddau a'r capasiti sydd gennym i gyflawni'r anghenion a'r blaenoriaethau hynny, ac er mwyn gwerthuso effaith yr hyn a wnawn.
- 1.2. Mae Cynllun y Cyngor ar gyfer 2017 i 2022 yn nodi'r anghenion a'r blaenoriaethau lleol a'n hamcanion ar gyfer y cyfnod.
- 1.3. Defnyddir yr adroddiad monitro hwn ar y cerdyn sgorio fel rhan o'r broses i fonitro llwyddiant ein Dangosyddion Perfformiad Allweddol (DPA), sef cyfuniad o ddangosyddion lleol a chenedlaethol, wrth i'r Cyngor ddarparu ei wasanaethau o ddydd i ddydd. Mae'r adroddiad hefyd yn dwyn sylw at unrhyw gamau lliniarol a nodwyd gan yr Uwch Dîm Arweinyddiaeth (UDA) i yrru a sicrhau gwelliannau. Mae'r gweithgareddau busnes arferol pwysig hyn wedi cael eu symyd ymlaen yng nhgyd-destun y pandemig coronafeirws ehangach. Mae'r cyfyngiadau a'r gofynion i gadw staff a thriogion yn ddiogel wedi dylanwadu ar y cyfnod, mae rhai adnoddau a capasiti wedi'u hailgyfeirio, tra bod nifer o feysydd Gwasanaeth wedi gwynebu heriau cynyddol yn yr hyn a gydnabyddir yn draddodiadol fel cyfnod anodd.
- 1.4. Mae'r cerdyn sgorio (atodiad 1) yn portreadu'r sefyllfa ar ddiwedd Ch3 a bydd yn cael sylw pellach (ynghyd â'r adroddiad hwn) gan y Pwyllgor Sgriwtini Corfforaethol a'r Pwyllgor Gwaith yn ystod mis Mawrth. Ni chyhoeddwyd y cerdyn sgorio cyntaf ar gyfer 2020/21 wrth reoli argyfwng y pandemig ac o ganlyniad, hwn yw'r ail adroddiad ar gyfer 2020/21 i gael ei ystyried gan y pwyllgorau hynny oherwydd y pwysau allanol sy'n gysylltiedig â'n hymateb i'r pandemig coronafeirws.

2. CYD-DESTUN

- 2.1. Mae'r DPA monitro perfformiad yn parhau i fod wedi eu halinio â thri amcan strategol y Cyngor:
 - Amcan 1 – Sicrhau y gall pobl Ynys Môn ffynnu a gwireddu eu potensial tymor hir
 - Amcan 2 – Cefnogi oedolion a theuluoedd bregus i'w cadw'n ddiogel, yn iach ac mor annibynnol â phosib
 - Amcan 3 – Gweithio mewn partneriaeth â'n cymunedau i sicrhau eu bod yn gallu ymdopi'n effeithiol â newid a datblygiadau, tra'n amddiffyn ein hamgylchedd naturiol.
- 2.2. Ni fydd modd cyhoeddi gwybodaeth ar gyfer pob DPA ar y Cerdyn Sgorio bob chwarter oherwydd pryd mae'r data yn cael eu gasglu a'i dadansoddi. Yn y fath achosion, bydd nodyn yn dweud pa mor aml y mae'r DPA yn cael ei fonitro a phryd y bydd y data ar gael i'w casglu, e.e. (blyneddol) (Ch4), (tymhorol) (Ch3).

- 2.3. Ni fydd modd 'chwaith adrodd ar yr holl ddangosyddion oherwydd y pandemig Covid-19 lle mae rhai o'n gweithgareddau dydd i ddydd wedi cael ei heffeithio oherwydd y cyfnod clo cenedlaethol a'r cyfyngiadau i argaeledd rhai o'n gwasanaethau. Mae rhai DPA a gasglwyd yn draddodiadol gan Lywodraeth Cymru hefyd wedi'u hatal am yr un rhesymau. Amlygwyd y rhain yn y golofn statws RAG fel CV-19, er gwybodaeth.
- 2.4. Felly, cytunwyd ar dargedau'r Cerdyn Sgorio eleni ar sail perfformiad y flwyddyn flaenorol ac ar sut mae'r pandemig coronafirws wedi effiethio ar berfformiad y dangosyddion eleni (h.y. cau a lleihau rhai o'n gwasanaethau).
- 2.5. Yn ystod Chwarter 3, cyflwynwyd cyfnod clo byr o bythefnos yng Nghymru ar 23 Hydref a chyflwynwyd cyfnod clo cenedlaethol (lefel rhybudd 4) ar 19 Rhagfyr hefyd. Mae'r cyfnodau clo hyn wedi cael effaith ar wasanaethau'r Cyngor, ac yn parhau i gael effaith arnynt, a thrafodir rhai ohonynt isod.

3. PERFFORMIAD IECHYD CORFFORAETHOL

- 3.1. Mae'n galonogol nodi bod 88% o'r dangosyddion sy'n cael eu monitro yn parhau i berfformio'n dda yn erbyn targedau (Gwyrdd neu Felyn). Nodir rhai o'r uchafbwyntiau isod.
- 3.2. Ar ddiwedd Ch3, mae'r Cyngor yn WYRDD yn erbyn ei darged rheoli absenoldebau staff gyda 4.69 diwrnod yn cael eu colli am bob gweithiwr cyfwerth ag amser llawn yn y cyfnod yn erbyn targed o 6.91 diwrnod. Mae hyn yn welliant sylweddol ar y lefelau a welwyd ar ddiwedd Ch3 2019/20 lle collwyd 6.72 diwrnod oherwydd absenoldeb am bob gweithiwr cyfwerth ag amser llawn.
- 3.3. Mae'r holl ddangosyddion o dan yr is-bennawd 'symud i wasanaethau digidol' wedi perfformio'n well nag yn y blynyddoedd blaenorol yn ystod y pandemig. Ni ellir tanbrisiu pwysigrwydd Cyfryngau Cymdeithasol (eitem 14) i rannu gwybodaeth a cheisio dylanwadu'n gadarnhaol ar ymddygiadau er mwyn sicrhau mwy o gydymffurfiaid lleol â rheolau cloi cenedlaethol Covid-19. Mae ein sianeli Cyfryngau Cymdeithasol wedi gweld cynnydd o 8.5k o ddilynwyr ers ddiwedd Ch3 2019/20.
- 3.4. Ar hyn o bryd mae'r adran rheolaeth ariannol yn rhagweld, ar sail y sefyllfa ariannol ar ddiwedd y trydydd chwarter, y bydd gan y Cyngor danwariant o £1.47m ar gyfer y flwyddyn sy'n dod i ben ar 31 Mawrth 2021. Croesewir y tanwariant a ragwelir o £1.47m ac mae'n cryfhau sefyllfa ariannol y Cyngor wrth symud ymlaen, ond ni fyddai wedi cael ei gyflawni oni bai am yr arian ychwanegol a ddarparwyd gan Lywodraeth Cymru. Dylid nodi mai rhagamcan yw'r swm o £1.47m o hyd a gallai nifer o faterion effeithio ar y ffigwr alldro terfynol, gan gynnwys y galw am wasanaethau yn ystod chwarter olaf y flwyddyn a swm y Dreth Gyngor na fydd y Cyngor yn llwyddo ei gasglu yn y pendraw.
- 3.5. Mae'r sefyllfa ar gyfer 2021/22 yn ansicr hefyd h.y. pa mor gyflym all y Cyngor symud allan o'r cyfnod clo a darparu lefel mwy arferol o wasanaeth a chynhyrchu'r lefel o incwm y cyllidebwyd ar ei gyfer. Mae cymorth ariannol parhaus gan Lywodraeth Cymru yn ffactor bwysig i'w ystyried hefyd. Os bydd y costau ariannol a'r incwm a gollir oherwydd y pandemig yn parhau ar y lefel bresennol am gyfnod sylweddol o amser, ac os na fydd Llywodraeth Cymru yn gallu darparu'r un lefel o

gymorth ariannol, yna bydd rhaid i'r Cyngor gyllido'r costau ychwanegol hyn o'i gronfeydd wrth gefn. Mae hyn yn amlygu pwysigrwydd cynnal cronfeydd wrth gefn cyffredinol a chlustnodedig digonol.

- 3.6. Mae'r tanwariant a ragwelir ar y Rhaglen Gyfalaf ar gyfer 2020/21 yw £22.186m, gyda'r swm hwn yn llithro, o bosib, i Raglen Gyfalaf 2021/22. Bydd y cyllid ar gyfer y llithriad hwn hefyd yn llithro i 2021/22 a bydd yn cael ei gymryd i ystyriaeth wrth gynhyrchu'r Datganiad ar y Strategaeth Rheoli Trysorlys, y Strategaeth Gyfalaf a'r Rhaglen Gyfalaf ar gyfer 2021/22.
- 3.7. Mae'r canlyniadau ar ddiwedd chwarter 3 a'r gwariant cysylltiedig a ragwelir yn dangos effaith Covid-19 a'r cyfyngiadau cysylltiedig ar gynnydd a chwblhau rhai cynlluniau. Mae'r Cyngor wedi sicrhau llawer o wahanol grantiau allanol ac mae gwaith yn mynd rhagddo'n dda ar y rhan fwyaf o'r cynlluniau hyn. Mae'r Cyngor hefyd yn disgwyl derbyn £1.211m o Dderbyniadau Cyfalaf yn 2020/21 i gyfrannu tuag at ariannu'r Rhaglen Gyfalaf.
- 3.8. Gellir gweld rhagor o wybodaeth am reolaeth ariannol yn yr 'Adroddiad Monitro Cyllideb Refeniw ar gyfer Ch3' a'r adroddiad 'Monitro Cyllideb Cyfalaf ar gyfer Ch3' sydd wedi cael ei drafod yng nghyfarfod y Pwyllgor Gwaith ar 1 Mawrth.
- 3.9. Mae hyn yn dangos y gellir rhoi sicrwydd rhesymol, trwy ddadansoddi'r cardiau sgorio, fod gweithgareddau dydd i ddydd y Cyngor o ran rheoli ei bobl, ei gyllid a gwasanaethu ei gwsmeriaid, yn cyrraedd safon sy'n briodol ac y cytunwyd arni gan yr Aelodau mewn cyfnod argyfwng. Adlewyrchir hyn hefyd yn y ffaith bod y dangosyddion rheoli perfformiad hefyd yn dangos perfformiad cadarnhaol.

4. RHEOLI PERFFORMIAD

- 4.1. Mae'r pandemig Covid-19 yn parhau i effeithio ar nifer o'r DPA sy'n cael eu monitro trwy'r Cerdyn Sgorio. Ar hyn o bryd, yn achos 15 o'r dangosyddion (33% o'r dangosyddion) mae Llywodraeth Cymru wedi canslo'r angen i gasglu data ar eu cyfer neu nid yw'r data'n cael eu casglu ar hyn o bryd oherwydd bod adnoddau wedi eu hailgyfeirio i ddelio â'r pandemig o fewn gweithlu ein partneriaid allanol.
- 4.2. Mae'r rhesymau dros y rheini sydd wedi'u heffeithio yn cynnwys y DPA sy'n gysylltiedig â:
 - Dangosyddion y Gwasanaeth Dysgu (eitemau 1-7) – roedd ysgolion ar gau tan fis Medi a chanslwyd arholiadau. Mae llyfrgelloedd hefyd wedi bod ar gau.
 - Tai (eitemau 18, 31-32, 34) – mae dangosyddion digartrefedd gan Lywodraeth Cymru wedi'u hatal. Oherwydd y pandemig, mae oedi pellach wedi effeithio ar feddalwedd newydd i fesur boddhad cwsmeriaid.
 - Rheoleiddio a Datblygu Economaidd (eitemau 8, 11-12) - bu Canolfannau Hamdden ar gau a dim ond yn raddol yr ail-agorwyd nhw dros yr haf. Digwyddodd yr un peth yn ystod y cyfnod clo byr a'r cyfnod clo cenedlaethol presennol. Mae hyn wedi arwain at lawer iawn llai o ymweliadau ac o ganlyniad 'roedd yn amhosibl gosod unrhyw dargedau ystyrlon. Mae'r Cynllun Cenedlaethol i Atgyfeirio Cleifion i Wneud

Ymarfer Corff (NERS) hefyd wedi'i atal oherwydd y pandemig coronafeirws.

- Gwasanaethau Oedolion (eitem 19) – mae'r dangosydd Oedi Wrth Drosglwyddo Gofal wedi'i atal oherwydd y gwaith hanfodol a wneir gan y GIG yn ystod y pandemig coronafeirws.

4.3. Ar gyfer y dangosyddion sy'n weddill ac y byddir yn adrodd arnynt yn Ch3 (27 dangosydd), mae'r mwyafrif (74%) ohonynt yn perfformio'n uwch na'r targed neu o fewn 5% i'w targedau. Fodd bynnag, nodwn fod wyth dangosydd yn tanberfformio yn erbyn eu targedau ac fe'u hamlygir fel rhai Coch ac Ambr yn y Cerdyn Sgorio.

4.4. Mae perfformiad ar gyfer **Amcan 1** ar ddiwedd Ch3 wedi bod yn dda gan mai dim ond un dangosydd sy'n tanberfformio yn erbyn yr amcan ar hyn o bryd.

4.4.1. Dangosydd 10 – Canran y busnesau risg uchel a arolygwyd dan raglen a gynlluniwyd ymlaen llaw i sicrhau eu bod yn cydymffurfio â Deddfwriaeth Hylandid Bwyd – sy'n GOCH gyda pherfformiad o 13% yn erbyn targed o 80% ond sy'n welliant ar y 10% a gynhaliwyd yn Ch2.

Effeithiwyd ar y gwaith hwn o gan yr pandemig Covid-19, lle nad oedd ond modd cynnal 20 o'r 159 o arolygiadau a gynlluniwyd ers mis Ebrill 2020. Roedd hyn oherwydd bod Swyddogion Lechyd yr Amgylchedd yn canolbwyntio ar waith yn gysylltiedig â rheoli haint a Covid-19 yn ystod y pandemig. Mae'r holl achosion y tynnir sylw'r Tîm Lechyd yr Amgylchedd atynt gan y tîm Profi, Orlhain a Diogelu (TTP) yn cael eu hymchwilio sy'n golygu nad oes bron dim capasiti ar gael i gynnal archwiliadau hylandid bwyd.

Er ein bod wedi cyflogi Swyddog Lechyd yr Amgylchedd ymgynghorol i gynorthwyo gyda diogelwch bwyd, canolbwyntiwyd yn bennaf ar gofrestru ac archwilio cychod pysgota - un o'r prif feysydd blaenoriaeth a nodwyd gan Asiantaeth Safonau Bwyd Cymru er mwyn sicrhau y gallai allforwyr barhau i allforio wedi 01/01/21. Mae'r rhain yn archwiliadau ar gyfer busnesau newydd ac felly nid ydynt yn cyfrif tuag at y rhaglen. Mae gwaith archwilio busnesau bwyd eraill wedi cael ei lesteirio oherwydd bod busnesau ar gau ac oherwydd y cyfnodau clo. Rydym yn parhau i gynnal asesiadau o bell lle mae'n bosib yn y gobaith o gynnal ymweliad ar y safle pan fydd yn ddiogel gwneud hynny.

4.5. Mae perfformiad yn erbyn y dangosyddion ar gyfer **Amcan 2** yn dangos bod tri dangosydd o'r 14 a gafodd eu monitro yn Ch3 (21%) yn tanberfformio ar gyfer yr amcan ar hyn o bryd ond mae hyn yn well na'r perfformiad yn Ch2.

4.5.1. Dangosydd 27 - Canran yr atgyfeiriadau plant sy'n ailgyfeiriadau o fewn 12 mis - sy'n GOCH gyda pherfformiad o 35% yn erbyn targed o 10%. Mae hyn yn well na'r ffigwr o 38.89% a welwyd ar ddiwedd Ch2. Fodd bynnag, mae'n parhau i danberfformio i'w gymharu a'r 12.68% a'i gofnodwyd ar ddiwedd Ch3 2019/20.

Ar ôl adolygu ffeiliau achos yr 14 o blant sydd wedi cael ail-asesiad yn ystod y flwyddyn, canfuwyd eu bod oll wedi eu hailgyfeirio'n briodol i'r gwasanaeth. Roedd phob un o'r 14 wedi'u hailgyfeirio oherwydd rhesymau newydd a sefyllfa oedd yn codi na ellid bod wedi eu rhagweld na'u hatal.

- 4.5.2. Dangosydd 35 – Nifer y dyddiau calendr a gymerir ar gyfartaledd i osod uned llety y mae modd eu gosod (ac eithrio Unedau Anodd Eu Gosod) sydd yn GOCH ar y cerdyn sgorio gyda 62.1 diwrnod yn erbyn targed o 26 diwrnod. Mae hyn yn well na'r 78 diwrnod a welwyd ar ddiwedd Ch2.

Oherwydd y pandemig, ni fu modd gosod ein Stoc Tai Cyngor mor gyflym ag arfer a hynny'n bennaf oherwydd bod rhaid cydymffurfio â deddfwriaeth coronafeirws a rheolau pellter cymdeithasol.

Mae mwy o unedau bellach yn cael eu gosod, fel y gwelir o'r gwelliant mewn perfformiad. Fodd bynnag mae'r ddau gyfnod clo yn ystod Ch3 wedi cael effaith ar unrhyw welliant pellach. Ni fydd y targed blynyddol yn cael ei gyrraedd eleni oherwydd ansicrwydd yn sgil y pandemig Covid-19.

- 4.5.3. Dangosydd 36 – Gwasanaethau Landlord: Mae canran y rhent a gollir oherwydd bod eiddo'n wag yn GOCH ar y cerdyn sgorio gyda 2.09% wedi'i gollu yn erbyn targed o 1.50%, ond mae hyn ychydig yn well na'r 2.18% a welwyd ar ddiwedd Ch2.

Mae cysylltiad uniongyrchol rhwng y dangosydd hwn a'r dangosydd a drafodir uchod. Gan ei bod yn cymryd mwy o amser i osod unedau llety mae swm y rhent a gollir yn uwch. Yn anffodus, mae'n annhebygol y bydd modd cyrraedd y targed am y flwyddyn o ganlyniad i'r pandemig Covid-19.

- 4.6. Mae'r perfformiad yn erbyn dangosyddion **Amcan 3** wedi bod yn gymysg yn sgil effaith y pandemig Covid-19. Mae tri dangosydd o'r saith (43%) a gafodd eu monitro ar gyfer yr amcan wedi tanberfformio yn erbyn y targed.

- 4.6.1. Dangosydd 41 – Canran yr holl geisiadau cynllunio a benderfynwyd o fewn yr amser – sy'n GOCH gyda 79% yn erbyn targed o 90%. Mae hyn yn is na'r 90% a welwyd yn Ch3 2019/20.

Mae hwn yn ddangosydd arall y mae'r pandemig Covid-19 wedi effeithio arno, lle bu'n rhaid atal archwiliadau safle a gofynion hysbysebu unwaith eto. Mae cyfyngiadau ar ymweliadau safle yn parhau mewn grym ar gyfer swyddogion a'r Pwyllgor Cynllunio. Mae amryw o ffactorau eraill yn effeithio ar y canlyniad hwn h.y. ôl-groniad o geisiadau, swydd wag o fewn y gwasanaeth, capasiti cynllunio oherwydd y nifer uchel o geisiadau, a chwiliadau tir sy'n parhau i fod yn her.

Addaswyd arferion gwaith yn barod a chedwir llygaid arnynt er mwyn eu haddasu yn ôl y gofyn, gan fod yn hyblyg o ran arferion gwaith a blaenoriaethau er mwyn cwrdd â'r newid mewn galw. Bydd cyfleoedd yn cael eu nodi hefyd i gryfhau'r capasiti Cynllunio drwy gyfrwng y Cynllun Gwella Cynllunio.

- 4.6.2. Dangosydd 43 – Canran yr apeliadau cynllunio a wrthodwyd – sy'n GOCH gyda pherfformiad o 55% yn erbyn targed o 65%. Mae hyn well na'r 50% a welwyd ar ddiwedd Ch2. Fodd bynnag, mae'n is na'r 67% a welwyd ar ddiwedd Ch3 2019/20.

Nid yw'r dangosydd hwn ond yn ymwneud â niferoedd bach iawn a gellir priodoli'r perfformiad ar ddiwedd y chwarter i'r ffaith bod 6 o'r 11 o apeliadau wedi eu cadarnhau. Mae'r dangosydd hwn yn dibynnu ar y math o geisiadau a dderbynnir ac mae'n anochel y bydd rhai apeliadau cynllunio yn llwyddiannus. Roedd rhai o'r apeliadau a wrthodwyd yn ymwneud â cheisiadau am dai newydd i gymryd lle tai presennol ac mae hyn wedi ei nodi eisoes fel pryder o ran dehongli.

Cynhaliwyd trafodaeth gyda'r Adran Polisi Cynllunio ar y Cyd i sicrhau cysondeb yn y penderfyniadau a/neu ddehongliad swyddogion o'r ceisiadau er mwyn lleihau nifer yr apeliadau cynllunio llwyddiannus.

- 4.6.3. Dangosydd 43 – Canran yr achosion gorfodaeth cynllunio yr ymchwiliwyd iddynt o fewn 84 diwrnod – sy'n AMBR gyda pherfformiad o 73% yn erbyn targed o 80%. Mae hwn yn welliant ar y perfformiad a welwyd yn Ch2 lle cwblhawyd 65% o'r gwaith o fewn yr amserlen ac mae ychydig yn well hefyd na'r lefelau a welwyd ar ddiwedd Ch3 2019/20 lle cafodd 71% eu hymchwilio o fewn yr amserlen.

Mae'r pandemig wedi parhau i effeithio ar berfformiad y dangosydd hwn gyda'r archwiliadau safle a'r cyfarfodydd arferol yn cael eu cynnal mewn ffordd wahanol ac yn rhithiol lle bynnag y mae'n bosib. Gwelwyd cynnydd da yn ystod y chwarter gan yr ymchwiliwyd i 80% o achosion (57 allan o 71 achos) er gwaetha'r ffaith y derbyniwyd yr un nifer o gwynion gorfodaeth ag a dderbyniwyd yn ystod hanner cyntaf y flwyddyn (22 achos yn Ch1, 49 achos yn Ch2). Rhagwelir y bydd y cynnydd hwn yn parhau yn ystod y flwyddyn sydd i ddod.

- 4.7. Er bod pob un o'r dangosyddion o dan Amcan 3 a nodwyd uchod fel rhai sy'n tanberfformio yn erbyn eu targedau yn ddangosyddion sy'n eiddo i'r Gwasanaeth Cynllunio, mae'n bwysig nodi bod adborth diweddar gan asiantau cynllunio lleol wedi nodi mai Gwasanaeth Cynllunio Cyngor Sir Ynys Môn yw'r unig un yn y Rhanbarth sydd ar hyn o bryd yn parhau i ddarparu gwasanaethau mor agos i'r arfer â phosib. Mae Llywodraeth Cymru hefyd wedi nodi bod yr "ymdrechion wrth addasu i bandemig y coronafeirws wedi sicrhau bod gennym system gynllunio ar waith yng Nghymru sy'n gallu helpu gyda'r broses adfer mewn modd cadarnhaol."

5. ARGYMHELLION

- 5.1. Gofynnir i'r Pwyllgor graffu ar y cerdyn sgorio a nodi'r meysydd y mae'r Uwch Dîm Arweinyddiaeth yn eu rheoli i sicrhau gwelliannau i'r dyfodol. Gellir crynhoi'r rhain fel a ganlyn –
- 5.1.1. Cydnabod a rheoli tanberfformiad trwy gymryd camau lliniaru i gynorthwyo gwelliant yn ystod Ch4 a bod yr UDA yn sicrhau bod trafodaeth ar y dangosyddion sy'n cael eu heffeithio gan y pandemig er budd rheoli'r risgiau cysylltiedig yn briodol.
- 5.2. Gofynnir i'r Pwyllgor dderbyn y camau lliniaru a amlinellir uchod.

Atodiad A - Cerdyn Sgorio Corfforaethol - Corporate Scorecard Ch-Q3 2020/21

Rheoli Perfformiad / Performance Management	CAG / RAG	Tuedd / Trend	Canlyniad / Actual	Targed Ch/ Q Target	Targed Bl / Yr Target	Canlyniad 19/20 Result	Canlyniad 18/19 Result
Amcan 1 - Sicrhau bod pobl Ynys Môn yn gallu ffynnu a chyflawni eu potensial tymor hir							
1) Canran presenoldeb disgyblion mewn ysgolion cynradd (tymhorol) (Ch3)	CV-19	-	-	-	94.60%	94.90%	94.60%
2) Canran presenoldeb disgyblion mewn ysgolion uwchradd (tymhorol) (Ch3)	CV-19	-	-	-	94.40%	93.90%	94.40%
3) Canran gadawyr Blwyddyn 11 nad dydnt mewn addysg, hyfforddiant neu gyflogaeth [NEET] (blynyddol) (Ch4)	CV-19	-	-	-	3%	2%	1.10%
4) Sgôr 'Cap 9' cyfartalog ar gyfer disgyblion blwyddyn 11 (blynyddol) (Ch3)	CV-19	-	-	-	349	345.4	349.1
5) Canran y disgyblion a aseswyd yn y Gymraeg ar ddiwedd y Cyfnod Sylfaen (blynyddol) (Ch4)	CV-19	-	-	-	-	87.50%	88.30%
6) Canran y disgyblion blwyddyn 11 sy'n astudio'r Gymraeg [iaith gyntaf] (blynyddol) (Ch4)	CV-19	-	-	-	-	65.01%	65%
7) Canran y Dangosyddion Ansawdd (â thargedau) a gyflawnwyd gan y gwasanaeth llyfrgelloedd (blynyddol) (Ch3)	CV-19	-	-	-	75%	75%	82%
8) Nifer yr ymweliadau â chyfleusterau chwaraeon a hamdden	CV-19	-	28k	-	-	530k	553k
9) Canran y sefydliadau bywd sy'n cyrraedd safonau hylendid bywd	Gwyrdd / Green	→	98%	95%	95%	98%	98%
10) Canran y busnesau risg uchel oedd yn agored i ymchwiliadau wedi'u trefnu a archwiliwyd i sicrhau eu bod yn cydymffurfio â'r Ddeddfwriaeth Hylendid Bywd [Dangosydd Lleol]	Coch / Red	↑	13%	90%	90%	92%	-
11) Canran cleientiaid NERS a gwblhaodd y rhaglen ymarfer corff	CV-19	-	-	50%	50%	75%	70%
12) Canran cleientiaid NERS yr oedd eu hiechyd wedi gwella wrth gwblhau'r rhaglen ymarfer corff	CV-19	-	-	80%	80%	84%	83%
13) Nifer o eiddo preifat gwag wedi'u adfer i ddefnydd	Gwyrdd / Green	↓	59	56	75	104	78
14) Nifer y cartrefi newydd a grewyd o ganlyniad i ddechrau ailddeddfyddio eiddo gwag	Gwyrdd / Green	↑	8	3	5	7	9
15) Nifer yr unedau tai fforddiadwy ychwanegol a ddarperir fesul 10,000 o aelwydydd (blynyddol) (Ch4)	-	-	-	-	53	124	53
16) Gwasanaethau landlordiaid: Canran y cartrefi sy'n bodloni'r Safon Ansawdd Tai Cymru (WHQS)	Gwyrdd / Green	→	100%	100%	100%	100%	100%
17) Gwasanaethau landlordiaid: Nifer y diwrnodau ar gyfartaledd i cwblhau atgyweiriadau	Gwyrdd / Green	↓	8.29	12	12	16.44	13.63
18) Canran y tenantiaid sy'n fodlon gyda gwaith atgyweirio ymatebol (blynyddol) (Ch4) [Dangosydd Lleol]	CV-19	-	-	-	-	-	-
Amcan 2 - Cefnogi oedolion a theuluoedd bregus er mwyn eu cadw'n ddlogel, yn iach ac mor annibynnol â phosibl							
19) Cyfradd y bobl a gedwir yn yr ystyby wrth aros am ofal cymdeithasol fesul 1,000 o'r boblogaeth 75+ oed	CV-19	-	-	-	3	6.88	7.78
20) Canran yr ymholiadau ynghylch amddiffyn oedolion a gwblhawyd o fewn terfynau amser statudol	Gwyrdd / Green	↑	95.11%	90%	90%	91.30%	90.91%
21) Canran yr oedolion a gwblhaodd gyfnod ailalluogi ac sydd â phrecyn gofal a chymorth llai o faint chwe mis yn ddiweddarach	Gwyrdd / Green	→	50.0%	35%	35%	50%	30.87%
22) Canran yr oedolion a gwblhaodd gyfnod ail-alluogi ac nad oes ganddynt becyn gofal a chymorth 6 mis yn ddiweddarach	Melyn / Yellow	↓	59.43%	62%	62%	63.08%	62.84%
23) Cyfradd y bobl hŷn (65 mlwydd oed neu hŷn) y mae'r awdurdod yn eu cefnogi mewn cartrefi gofal fesul 1,000 o'r boblogaeth 65 oed neu hŷn ar 31 Mawrth [Dangosydd Lleol]	Gwyrdd / Green	→	15.42	19	19	17.57	17.35
24) Canran y rhai sy'n ofalwyr i oedolion a ofynnodd am asesiad neu adolygiad ac a gafodd asesiad neu adolygiad iddyn nhw eu hunain yn ystod y flwyddyn	Gwyrdd / Green	↓	95.40%	93%	93%	98.00%	93.30%
25) Canran yr asesiadau plant a gwblhawyd o fewn amser	Melyn / Yellow	↓	86.00%	90%	90%	89.62%	86.17%
26) Canran y plant mewn gofal y bu'n rhaid iddynt symud 3 gwaith neu fwy	Melyn / Yellow	↑	8.39%	7.50%	10%	8.39%	9.52%
27) Canran y cyfeiriadau o blant sy'n cael eu hail-gyfeirio o fewn 12 mis [Dangosydd Lleol]	Coch / Red	↑	35.00%	10%	10%	12.75%	16.96%
28) Cyfanswm yr amseroedd (mewn diwrnodau) a dreuliodd pob plentyn ar y CPR os cafodd ei dynnu oddi ar y CPR yn ystod y flwyddyn	Gwyrdd / Green	↓	253	270	270	224	241
29) Canran y cyfeiriadau yn ystod y flwyddyn lle caiff penderfyniad ei wneud o fewn 1 diwrnod gwaith	Gwyrdd / Green	↑	99.47%	95%	95%	98.88%	98%
30) Canran yr ymweliadau statudol â phlant mewn gofal oedd i fod i ddigwydd yn ystod y flwyddyn, a gynhaliwyd yn unol â'r rheoliadau	Melyn / Yellow	↓	88.00%	90%	90%	86.30%	86.17%
31) Canran y teuluoedd a ataliwyd yn llwyddiannus rhag mynd yn ddigartref	CV-19	-	-	60%	60%	74.91%	55.10%
32) Canran y teuluoedd (gyda plant) a ataliwyd yn llwyddiannus rhag mynd yn ddigartref [Dangosydd Lleol]	CV-19	-	-	60%	60%	77.70%	-
33) Nifer y dyddiau calendr ar gyfartaledd a gymerwyd i ddarparu Grantiau Cyfleusterau i'r Anabl	Gwyrdd / Green	↓	165	170	170	159.58	161.9
34) Penderfyniad wedi ei wneud ar Achosion Digartrefedd o fewn 56 diwrnod (blynyddol) (Ch4)	CV-19	-	-	-	-	-	-
35) Nifer cyfartalog y dyddiau calendr a gymerwyd i osod unedau llefy sy'n rhai y mae modd eu gosod (ac eithrio Eiddo Anodd eu Gosod)	Coch / Red	↑	62.1	21	21	21.9	-
36) Gwasanaethau landlordiaid: Canran y rhent wedi'i gollu o ganlyniad i eiddo fod yn wag	Coch / Red	↑	2.09%	1.15%	-	1.42%	1.30%
Amcan 3 - Gweithio gyda'n cymunedau er mwyn sicrhau eu bod yn gallu ymdopi'n effeithiol â newid a datblygiadau tra'n gwarchod ein hamgylchedd naturiol							
37) Canran y strydoedd sy'n lân	Melyn / Yellow	-	90.10%	95%	95%	93.79%	95.60%
38) Canran y gwastraff wedi'u ailddeddfyddio, ailgylchu a chompostio	Melyn / Yellow	↓	66.93%	70%	70%	67.26%	69.86%
39) Nifer cyfartalog y dyddiau gwaith a gymerwyd i glirio digwyddiadau tipio anghyfreithlon	Gwyrdd / Green	→	0.95	1	1	0.96	0.2
40) Cilogramau y gwastraff gweddilliol a eneradifer fesul person	Gwyrdd / Green	↑	160kg	180	240kg	206.17kg	240kg
41) Canran yr holl geisiadau cynllunio a benderfynwyd mewn pryd	Coch / Red	↓	79%	90%	90%	90%	80%
42) Canran yr apelïadau cynllunio a wrthodwyd	Coch / Red	↑	55%	65%	65%	78%	74%
43) Canran yr achosion gorfodaeth cynllunio yr ymchwiliwyd iddynt o fewn 84 diwrnod	Ambr / Amber	↑	73%	80%	80%	74%	-
44) Canran y priif ffyrdd A sydd mewn cyflwr gwael (blynyddol) (Ch4)	-	-	-	3%	2.90%	4%	2.90%
45) Canran y ffyrdd B sydd mewn cyflwr gwael (blynyddol) (Ch4)	-	-	-	4%	3.80%	3.80%	3.80%
46) Canran y ffyrdd C sydd mewn cyflwr gwael (blynyddol) (Ch4)	-	-	-	9%	8.70%	8.20%	8.70%

Coch - mwy na 10% yn is na'r targed a/neu angen ymyrraeth sylweddol Ambr - rhwng 5% a 10% yn is na'r targed a/neu angen rhywfaint o ymyrraeth
Melyn - o fewn 5% o'r targed Gwyrdd - ar darged neu'n uwch Mae saethau tuedd yn cynrychioli perfformiad chwarter ar chwarter Adroddir ar yr holl ddangosyddion uchod yn genedlaethol oni nodir yn

Atodiad A - Cerdyn Sgorio Corfforaethol - Corporate Scorecard Ch-Q3 2020/21

Gofal Cwsmer / Customer Service	CAG / RAG	Tuedd / Trend	Canlyniad / Actual	Targed / Target	Canlyniad 19/20 Result	Canlyniad 18/19 Result
Siarter Gofal Cwsmer / Customer Service Charter						
01) Nifer y cwynion a dderbyniwyd (ac eithrio Gwasanaethau Cymdeithasol)	Gwyrdd / Green	↑	31	50	67	76
02) Nifer y cwynion Cam 2 a dderbyniwyd ar gyfer Gwasanaethau Cymdeithasol		↑	5	-	-	8
03) Nifer y Cwynion a gadarnhawyd / gadarnhawyd yn rhannol		↓	5	-	-	27
04a) % o ymatebion ysgrifenedig o fewn 20 diwrnod (Corfforaethol)	Gwyrdd / Green	↓	93%	80%	94%	93%
04a) % o ymatebion ysgrifenedig o fewn 20 diwrnod (Gwasanaethau Cymdeithasol)	Gwyrdd / Green	↓	86%	80%	-	57%
05) Nifer y cwynion Cam 1 ar gyfer Gwasanaethau Cymdeithasol		↑	15	-	-	44
06) Nifer o bryderon (ac eithrio Gwasanaethau Cymdeithasol)		↓	54	-	136	62
07) Nifer o ganmoliaethau		↑	414	-	618	513
08) % o Ceisiadau Rhyddid Gwybodaeth a Ymatebwyd o fewn yr Amserlen	Gwyrdd / Green	↓	80%	80%	82%	81%
09) Nifer o Geisiadau Rhyddid Gwybodaeth a dderbyniwyd		↑	541	-	903	1052
Newid Cyfrwng Digidol / Digital Service Shift						
10) Nifer o ddefnyddwyr AppMôn (blynyddol)	-	↑	25.5k	-	15k	8.2k
11) Nifer o adroddiadau a dderbyniwyd gan AppMôn	-	↑	34k	-	10.8k	4.7k
12) Nifer o daliadau dros y we	-	↑	11.8k	-	13k	11k
13) Nifer o daliadau dros y ffôn	-	↑	5.5k	-	6.5k	5k
14) Nifer o 'ddilynwyr' CSYM ar Gyfryngau Cymdeithasol	-	↑	41k	-	33k	29.5k
15) Nifer o ymwelwyr i wefan y Cyngor	-	↑	801k	-	783k	-

Rheoli Pobl / People Management	CAG / RAG	Tuedd / Trend	Canlyniad / Actual	Targed / Target	Canlyniad 19/20 Result	Canlyniad 18/19 Result
01) Nifer y staff yr awdurdod cyfan, gan gynnwys athrawon a staff mewn ysgolion (FTE)	-	-	2183	-	2181	2243
02) Nifer y staff yr awdurdod cyfan, ac eithrio athrawon a staff mewn ysgolion (FTE)	-	-	1213	-	1230	1252
03a) Absenoldeb Salwch - dyddiau / shifftiau gwaith cyfartalog a gollwyd fesul FTE	Gwyrdd / Green	↑	4.69	6.91	9.4	10.34
03b) Salwch Tymor Byr - dyddiau / shifftiau gwaith cyfartalog a gollwyd fesul FTE	-	-	1.41	-	4.2	4.68
03c) Salwch Tymor Hir - dyddiau / shifftiau gwaith cyfartalog a gollwyd fesul FTE	-	-	3.28	-	5.2	5.66
04a) Ysgolion Cynradd - Absenoldeb Salwch - dyddiau / shifftiau gwaith cyfartalog a gollwyd fesul FTE	Gwyrdd / Green	↓	3.08	6.87	7.98	12.21
04b) Ysgolion Cynradd - Salwch Tymor Byr - dyddiau / shifftiau gwaith cyfartalog a gollwyd fesul FTE	-	-	1.09	-	4.17	4.97
04c) Ysgolion Cynradd - Salwch Tymor Hir - dyddiau / shifftiau gwaith cyfartalog a gollwyd fesul FTE	-	-	1.99	-	3.81	7.24
05a) Ysgolion Uwchradd - Absenoldeb Salwch - dyddiau / shifftiau gwaith cyfartalog a gollwyd fesul FTE	Gwyrdd / Green	↓	2.83	6.12	9.61	9.57
05b) Ysgolion Uwchradd - Salwch Tymor Byr - dyddiau / shifftiau gwaith cyfartalog a gollwyd fesul FTE	-	-	1.00	-	4.58	5.26
05c) Ysgolion Uwchradd - Salwch Tymor Hir - dyddiau / shifftiau gwaith cyfartalog a gollwyd fesul FTE	-	-	1.83	-	5.03	4.31
06) Gweithwyr yr Awdurdod Lleol yn gadael (%) (Trosiant) (Blynyddol) (Ch4)	-	-	-	10%	9%	11%
07) % o ADP a'i cwblhawyd o fewn yr amserlen (Blynyddol) (Ch4)	-	-	-	80%	80%	86%

Rheolaeth Ariannol / Financial Management	CAG / RAG	Tuedd / Trend	Cyllideb / Budget	Canlyniad / Actual	Amrywiad / Variance (%)	Amrywiad / Variance (%)	Amrywiad / Variance (%)
01) Y gyllideb o gymharu â Ffigyrau Gwirioneddol	Gwyrdd / Green	↑	£102,887,911	£99,761,290	-3.04%	-	-
02) Alldro diwedd blynyddyn a ragwelir (Refeniw)	Gwyrdd / Green	↑	£142,146,320	-	-	£140,400,001	-1.23%
03) Alldro diwedd blynyddyn a ragwelir (Cyfalaf)	-	↑	£36,952,000	-	-	£22,787,000	38.33%
04) Cyflawniad yn erbyn targedau effeithlonrwydd	Coch / Red	⇒	£307,000	-	-	£244,000	20.52%
05) Incwm o gymharu â Thargedau (ac eithrio grantiau)	Coch / Red	↑	-£9,241,938	-£7,196,564	-22.13%	-	-
06) Swm a fenthycwyd	-	⇒	£4,836,000	-	-	£0	-100.00%
07) Chost benthyca	Gwyrdd / Green	↓	£4,248,520	-	-	£4,314,586	1.55%
08) % o'r anfondebau a dalwyd o fewn 30 diwrnod	Melyn / Yellow	↑	-	82.68%	-	-	-
09) % of y Dreth Gyngor a gasglwyd (am y 3 blynedd ddiwethaf)	Melyn / Yellow	↑	-	95.70%	-	-	-
10) % y Trethi Busnes a gasglwyd (am y 3 blynedd ddiwethaf)	Melyn / Yellow	↑	-	96.60%	-	-	-
11) % yr Amrywiad Ddyledion a gasglwyd (am y 3 blynedd ddiwethaf)	-	-	-	-	-	-	-
12) % y Rhent Tai a gasglwyd (am y 3 blynedd ddiwethaf)	Melyn / Yellow	↑	-	100.17%	-	-	-
13) % y Rhent Tai a gasglwyd heb gynnwys taliadau budd-dal (am y 3 blynedd ddiwethaf)	-	⇒	-	100.30%	-	-	-

This page is intentionally left blank

CYNGOR SIR YNYS MÔN <u>Templed Adroddiad Sgrwtini</u>	
Pwyllgor:	Pwyllgor Sgrwtini Corfforaethol
Dyddiad:	8fed Mawrth 2021
Pwnc:	Dyfodol Cwrs Golff Llangejni
Pwrpas yr Adroddiad:	Sicrhau argymhellion y Pwyllgor Sgrwtini ar ddyfodol Cwrs Golff Llangejni yn dilyn y broses ymgynghori gyhoeddus ddiweddar, cyn i'r mater gael ei drafod gan y Pwyllgor Gweithredol am benderfyniad terfynol
Cadeirydd Sgrwtini	Y Cyng. Aled Morris Jones
Aelod(au) Portffolio:	Y Cyng. Carwyn Jones (Prosiectau Mawr a Datblygu Economaidd) a'r Cyng. Bob Parry (Priffyrdd, Gwastraff ac Eiddo)
Pennaeth Gwasanaeth:	Christian Branch, Pennaeth Gwasanaeth Dros Dro, Y Gwasanaeth Rheoleiddio a Datblygu Economaidd
Awdur yr Adroddiad: Rhif Ffôn: E-bost:	Tudur H. Jones 01248 752 146 tudurjones@ynysmon.gov.uk
Aelodau Lleol:	Canolbarth Môn

1 - Argymhelliad/ion

- a. Argymhellir i'r Pwyllgor Gwaith fwrw ymlaen ag Opsiwn 1 neu Opsiwn 2 fel y nodwyd yn Adran 7.0 o'r Adroddiad ar Ymgynghoriad Cwrs Golff Llangejni.
- b. Argymhellir i'r Pwyllgor Gwaith bod y broses ymgynghori gyhoeddus yr ymgwymerwyd â hi yn ddigon gwydn, fel y gwelwyd yn y dystiolaeth o fewn yr Adroddiad ar Ymgynghoriad Cwrs Golff Llangejni.

2 – Cyswllt efo Cynllun y Cyngor / Blaenoriaethau Corfforaethol Eraillg

Mae'r Adroddiad Golff yn ategu ac yn cyd-fynd ag amcanion Cynllun y Cyngor a Blaenoriaethau eraill y Cyngor o ran gweithio gyda phobl Ynys Môn, ein cymunedau a'n partneriaid i sicrhau gwasanaethau o ansawdd uchel a fydd yn gwella ansawdd bywyd i bawb ar yr ynys. Mae hefyd yn adlewyrchu'r nod o hyrwyddo ffyrdd egniol o fyw ymhlith plant, pobl ifanc ac oedolion, trwy sicrhau argaeledd cyfleusterau aml-chwaraeon mewn eiddo modern sy'n addas i'r diben. Mae'r penderfyniad yn helpu i fynd i'r afael â heriau presennol y Cyngor, gan ddarparu buddsoddiad mewn cyfleusterau hamdden eraill yn yr ardal leol, trwy'r derbyniad cyfalaf y rhagwelir y byddir yn ei dderbyn o ganlyniad i werthu'r cwrs golff.

3 – Egwyddorion Fel Canllaw ar gyfer Sgrwtini

Er mwyn cynorthwyo Aelodau wrth graffu'r pwnc:-

3.1 Yr effaith mae'r mater yn ei gael ar unigolion a chymunedau **[ffocws ar y cwsmer/dinesydd]**

3.2 Edrych ar effeithlonrwydd ac effeithiolrwydd unrhyw newid arfaethedig – yn ariannol ac o ran ansawdd **[ffocws ar werth]**

3.3 Edrych ar unrhyw risgiau [ffocws ar risg]

3.4 Sgriwtini'n cymryd rôl rheoli perfformiad neu sicrwydd ansawdd [ffocws ar berfformiad ac ansawdd]

3.5 Edrych ar gynlluniau a chynigion o safbwynt:

- Hirdymor
- Atal
- Integreiddio
- Cydweithio
- Cynnwys

[ffocws ar lesiant]

4 – Cwestiynau Sgriwtini Allweddol

1. I ba raddau y mae'r adroddiad yn darparu manylion o ran strategaeth y Cyngor Sir a'r sail resymegol ar gyfer penderfynu dyfodol y cwrs golff?
2. A yw'r broses ymgynghori wedi bod yn gadarn, yn ychwanegu gwerth, ac wedi sicrhau bod rhanddeiliaid a thrigolion wedi cael cyfleoedd digonol i rannu eu barn, eu syniadau a'u pryderon i lywio'r broses benderfynu?
3. Fel rhan o'r ymgynghoriad, derbyniwyd rhai sylwadau mewn perthynas â phryderon o ran datblygiadau yn y dyfodol. A ddylai'r Cyngor Sir gynnwys amodau i sicrhau na ellir defnyddio'r tir ar ryw adeg yn y dyfodol i ddatblygu – er enghraifft – stad o dai?
4. Sut y mae gwerthiant y cwrs golff yn rheoli risg o ran y Cyngor Sir?

5 – Cefndir / Cyd-destun

Agorwyd cwrs golff trefol Llangefni ('y Safle') ym 1983 gan Gyngor Bwrdeistref Ynys Môn, fel ag yr oedd bryd hynny, i ddarparu cyfleuster "talu a chwarae" cost isel ar gyfer golffwyr lefel dechreuwr a chanolradd.

Yn 2008/09 cafodd yr awdurdod £225,234 o arian grant Chwaraeon Cymru i wella'r cyfleuster. Er mwyn cwblhau'r gwaith angenrheidiol, bu rhaid cau'r cyfleuster. Yn dilyn ailagor y cyfleuster llawn yn 2009/10, bu cynnydd bychan iawn, iawn am gyfnod byr yn ffigurau chwaraewyr y cwrs golff fel cyfleuster annibynnol.

Roedd gostyngiad blynyddol o 10,855 (56%) ar gyfartaledd yn y ffigurau chwarae rhwng 2007/2014. Arweiniodd hyn at gynhyrchu £2,667 yn llai o incwm yn 2013/14 na'r hyn a gyflawnwyd cyn cynnwys y llain ymarfer a agorwyd yn 2009.

Rhwng blynyddoedd 2007 a 2014, roedd y cwrs golff yn gweld colledion blynyddol o £28,000 ar gyfartaledd - swm yr oedd yn rhaid i'r Cyngor Sir roi cymhorthdal iddo.

Ym mis Mai 2018, cymeradwyodd y Pwyllgor Gwaith, mewn egwyddor, y bwriad i werthu'r cwrs golff ac ail-fuddsoddi ym Mhlas Arthur a oedd, o ganlyniad, yn galluogi cychwyn y broses ymgynghori ffurfiol.

Yn dilyn hynny, yn Ionawr 2019, ymgwymerwyd â phroses dendro agored ar gyfer rheoli a gweithredu'r llain ymarfer. Llwyddodd Golf Môn i ddiogelu'r cytundeb tenantiaeth â'r Cyngor Sir. Ar ôl buddsoddi ymhellach yng nghyfleuster y llain ymarfer, fe ail-agorodd yn Ionawr 2019, ac mae o bellach yn eithriadol o lwyddiannus a phoblogaidd.

Fel rhan o'r broses ymgynghori, ymgynghorodd y Cyngor Sir ynghylch y tri opsiwn a ganlyn ac un cwestiwn allweddol:

1. **Gwerthu tir Cwrs Golff Llangefni a thŷ Y Ffridd ar y farchnad agored i greu manddaliad newydd.**
2. **Neilltuo'r derbyniad cyfalaf a'i ail-fuddsoddi yn ein cyfleusterau hamdden i wella a chyfoethogi'r ystod o weithgareddau y maent yn eu cynnig.**
3. **Y llain ymarfer, yr ardaloedd ymarfer a'r siop yn aros fel cyfleuster golff ac ar agor i'r cyhoedd barhau i'w defnyddio.**
4. **Rydym wedi cwblhau'r asesiadau effaith ar yr effeithiau cadarnhaol, niwtral a negyddol ar Gydraddoldeb a'r Gymraeg. Yn eich barn chi, oes unrhyw beth wedi ei fethu?**

Fe aeth ymgynghoriad ffurfiol blaenorol ar y bwriad i werthu Cwrs Golff Llangefni yn "fyw" ar 9^{fed} Mawrth 2020 gyda'r bwriad o redeg am 6 wythnos tan 26^{ain} Ebrill 2020. Fel yn achos pob agwedd ar gymdeithas, fe gafodd y pandemig Covid-19 effaith ar allu'r Cyngor Sir i ymgymryd ag ymgynghoriadau cyhoeddus yn llwyddiannus. Yn dilyn cyngor cyfreithiol, cynghorwyd y Gwasanaeth i ymgymryd ag ail broses ymgynghori, rhwng 12^{fed} Hydref 2020 a 30^{ain} Tachwedd 2020.

Derbyniodd y Cyngor gyfanswm o 61 (chwe deg un) ymgysylltiad unigol fel rhan o'r ymgynghoriad. O'r rhain, gadawodd 43 (pedwar deg tri) heb gwblhau'r blwch ymateb, tra cynigiwyd rhai ymatebion gan 18 (deunaw) arall. O'r 18, dim ond pymtheg (15) a ddarparodd sylwadau ac a ymatebodd i'r cwestiynau a amlinellwyd o fewn y dogfennau ymgynghori. Derbyniwyd tri ymateb ar wahân drwy'r e-bost. Gellir gweld y rhain yn Adran 4.0 o'r Adroddiad ar yr Ymgynghoriad.

6 – Asesiad Effaith ar Gydraddoldeb [cynnwys effeithiau ar yr Iaith Gymraeg]

Lluniwyd yr Adroddiad Drafft ar yr Ymgynghoriad ynghylch Cwrs Golff Llangefni i ymateb i'r gofyniad yn Rheoliadau Caeau Chwarae (Ymgysylltiad Cymunedau â Phenderfyniadau Gwaredu) (Cymru) 2015 ('y Rheoliadau'). Mae o hefyd yn adlewyrchu sawl egwyddor, gan gynnwys yr angen i ystyried cydraddoldeb a hyrwyddo'r Gymraeg, ymhlith eraill. Mae'r asesiadau effaith hyn i gyd yn ffurfio rhan o'r Rheoliadau y mae'n rhaid i ni eu dilyn.

7 – Goblygiadau Ariannol

Roedd y Cwrs Golff yn cael ei redeg ar golled o tua £28,000 y flwyddyn cyn ei gau, yr oedd yn rhaid i'r Gwasanaeth Rheoleiddio a Datblygu Economaidd (sef y Cyngor Sir yn y pen draw) roi cymhorthdal ar ei gyfer. Nid oedd hyn yn gynaliadwy yn y tymor hir.

Ceir cyfle, os bydd y Pwyllgor Sgriwtini yn argymhell hynny i'r Pwyllgor Gwaith, i fuddsoddi unrhyw gyllid cyfalaf a ddiogelir trwy werthu'r cwrs golff yn ein hasedau hamdden, er mwyn diogelu eu dyfodol, lleihau costau rhedeg, cynyddu trosiant a phroffidioldeb a'u gwneud yn fwy gwydn yn wyneb disgwyliadau'r cyhoedd. Heb fuddsoddiad priodol, bydd ein canolfannau'n dod yn fwy a mwy anodd i'w rhedeg ac o ganlyniad, yn y diwedd, yn llai hyfyr o safbwynt ariannol.

8 – Atodiadau:

Adroddiad ar Ymgynghoriad Cwrs Golff Llangefni

9 - Papurau Cefndir (cysylltwch ag awdur yr Adroddiad am unrhyw wybodaeth bellach os gwelwch yn dda)

Amherthnasol



CYNGOR SIR
YNYS MÔN
ISLE OF ANGLESEY
COUNTY COUNCIL

**Bwriad i Werthu Cwrs Golff Llangefni
Yr Adroddiad ar yr Ymgynghoriad**

Chwefror 2021

Statws: Swyddogol

Paratowyd gan:

Tudur H. Jones

Rheolwr Datblygu Economaidd

1.0 Cyd-destun

- 1.1 Agorwyd cwrs golff trefol Llangefni ('y Safle') ym 1983 gan Gyngor Bwrdeistref Ynys Môn, fel ag yr oedd bryd hynny, i ddarparu cyfleuster "talu a chwarae" cost isel ar gyfer golffwyr lefel dechreuwr a chanolradd.
- 1.2 Yn 2008/09 cafodd yr awdurdod £225,234 o arian grant Chwaraeon Cymru i wella'r cyfleuster. Er mwyn cwblhau'r gwaith angenrheidiol, bu rhaid cau'r cyfleuster. Yn dilyn ailagor y cyfleuster llawn yn 2009/10, bu cynnydd bychan iawn, iawn am gyfnod byr yn ffigurau chwaraewyr y cwrs golff fel cyfleuster annibynnol (dim ond 596 y flwyddyn).
- 1.3 Roedd gostyngiad blynyddol o 10,855 (56%) ar gyfartaledd yn y ffigurau chwarae rhwng 2007/2014 a gwelwyd gostyngiad parhaus yn ffigurau chwarae'r cyfleuster a arweiniodd at gynhyrchu £2,667 yn llai o incwm yn 2013/14 na'r hyn a gyflawnwyd cyn cynnwys y llain ymarfer.
- 1.4 Rhwng blynyddoedd 2007 a 2014 roedd y cwrs golff yn gweld colledion blynyddol o £28,000 ar gyfartaledd - swm yr oedd yn rhaid i'r Cyngor Sir roi cymhorthdal iddo.
- 1.5 Yn Chwefror 2015, yn dilyn proses farchnata, derbyniwyd nifer o ddatganiadau o ddiddordeb (DoDd) gan sefydliadau ac unigolion o ran rheoli a rhedeg y cwrs golff ar ran y Cyngor. Aseswyd y DoDd hyn gan Swyddogion a phenderfynodd y Pwyllgor Gwaith ar Fai 26ain 2015 i drosglwyddo rheolaeth a chyfrifoldeb rhedeg y cwrs golff i Bartneriaeth Llangefni, sef menter gymdeithasol yn y Dref. Trefniant tymor byr oedd hwn heb unrhyw farchnata ffurfiol i sicrhau bod y cyfleuster yn aros ar agor.
- 1.6 Ar ôl adolygu ei berfformiad ariannol a chynnal astudiaeth ddichonoldeb annibynnol, penderfynodd Bwrdd Partneriaeth Llangefni yn unfrydol nad oedd lefelau'r buddsoddiad i ddatblygu a chynnal y cyfleuster ymhellach yn ariannol ymarferol. Felly, nid oedd Partneriaeth Llangefni wedi ceisio gwneud cais am estyniad i'r brydles na Throsglwyddiad o Asedau Cymunedol gan y Cyngor Sir, ac felly trosglwyddwyd y cwrs yn ôl i'r Cyngor Sir yn Hydref 2018 ac fe'i rhoddwyd o'r neilltu.

2.0 Y Broses Ymgynghori

- 2.1 Ar ôl i'r brydles ddod i ben ar 1 Hydref 2018, mae'r Cyngor Sir wedi cymryd camau i ddiogelu'r safle a hefyd wedi gwneud rhywfaint o waith adfer ar y tir er mwyn dileu unrhyw ddifrod iddo. Cafwyd rhywfaint o felio a phori ar y tir hefyd.
- 2.2 Cynhaliwyd proses dendro agored i reoli a gweithredu'r llain ymarfer hefyd, gyda Golf Môn, sydd ag hyfforddwr a gweithiwr proffesiynol PGA, yn llwyddo i sicrhau'r cytundeb tenantiaeth hwn gyda'r Cyngor Sir. Ailagorodd y llain ymarfer y buddsoddiwyd ynddi ym mis Ionawr 2019 ac erbyn hyn mae'n hynod lwyddiannus a phoblogaidd.
- 2.3 Mae'r Cyngor Sir wedi ystyried dyfodol Cwrs Llangefni a ph'un a yw gwerthu Cwrs Golff Llangefni yn briodol ai peidio. Mae'r Cyngor Sir dan ddyletswydd i ystyried effaith bwriad i werthu caeau chwarae ar iechyd a llesiant cymuned leol, i ymgynghori â'r gymuned ac ymgynghoreion perthnasol ac ystyried unrhyw sylwadau a wneir. Bydd canfyddiadau'r broses ymgynghori'n llywio penderfyniad y Cyngor Sir o ran bwrw ymlaen â'r bwriad i werthu'r cwrs ai peidio.
- 2.4 I baratoi am yr ymgynghoriad cyhoeddus, comisiynwyd cwmni Cyfreithwyr Hugh James (Hydref 2019) i ddarparu cyngor, arweiniad a chymorth i sicrhau cydymffurfiaeth

lawn â Rheoliadau Caeau Chwarae (Ymgysylltiad Cymunedau â Phenderfyniadau Gwaredu) (Cymru) 2015.

2.4 Rhwng Hydref 2019 a Mawrth 2020, cwblhaodd y Swyddogion:

1. Yr holl hysbysiadau ffurfiol ar y Safle ac yn y wasg;
2. Adroddiad cynhwysfawr a manwl ar yr ymgynghoriad yn amlinellu safbwynt y Cyngor Sir o ran Cwrs Golff Llangefni;
3. Yr holl adroddiadau ategol a'r asesiadau o effaith (cynhwysir y rhain yn Atodiad 1 ymlaen):
 - i. Asesiad o'r Effaith ar Gydraddoldeb
 - ii. Asesiad o'r Effaith ar y Gymraeg
 - iii. Asesiad o'r Effaith o ran Deddf Llesiant Cenedlaethau'r Dyfodol
 - iv. Asesiad o'r Effaith ar y Cynllun Datblygu Lleol ar y Cyd/Mannau Agored
 - v. Asesiad o'r Effaith ar Ddigonolrwydd Chwarae
 - vi. Asesiad o'r Effaith ar Ddigonolrwydd Chwarae – Datblygu Chwaraeon
 - vii. Asesiad o'r Effaith yn erbyn y Strategaeth Hamdden
4. Sicrhau bod yr holl blatfformau TGCh mewnol yn cydymffurfio'n llawn.

2.5 Fe aeth ymgynghoriad ffurfiol blaenorol ar y bwriad i werthu Cwrs Golff Llangefni yn "fyw" ar 9^{fed} Mawrth 2020 gyda'r bwriad o redeg am 6 wythnos tan 26^{ain} Ebrill 2020. Fel yn achos pob agwedd ar gymdeithas, fe gafodd y pandemig Covid-19 effaith ar allu'r Cyngor Sir i ymgymryd ag ymgynghoriadau cyhoeddus yn llwyddiannus.

2.6 Un o brif ofynion Rheoliadau Caeau Chwarae (Ymgysylltiad Cymunedau â Phenderfyniadau Gwaredu) (Cymru) 2015 yw bod aelodau'r cyhoedd yn cael cyfle i ystyried y bwriad ac yn cael mynediad i'r holl ddogfennaeth ategol. Gan fod y DU wedi cychwyn ar gyfnod clo ar 26^{ain} Mawrth 2020 – dim ond pythefnos ar ôl dechrau'r ymgynghoriad – caewyd swyddfeydd y Cyngor. Roedd hyn felly'n gwneud yr ymgynghoriad yn anniogel a derbyniwyd cyngor cyfreithiol ffurfiol ar 21^{ain} Ebrill 2020 i atal yr ymgynghoriad.

2.7 Fel y cafodd y cyfnod clo a'r cyfyngiadau ar symudiadau a mynediad eu llacio, fe agorodd swyddfeydd y Cyngor unwaith eto i aelodau'r cyhoedd. Darparodd hyn y cyfle felly i ailddechrau'r broses ymgynghori gyda mesurau priodol yn eu lle i ddiogelu rhag Covid-19.

2.8 I sicrhau bod yr ymgynghoriad newydd yn cael ei gynnal mewn modd diogel a llwyddiannus, diweddarwyd yr holl hysbysiadau ffurfiol i gynnwys y mesurau ychwanegol isod, i ddangos bod y Cyngor Sir wedi cymryd camau ychwanegol i sicrhau bod yr ymgynghoriad, a'r cyfle i wneud unrhyw sylwadau, yn agored i bawb:

1. Yn ogystal â bod ar gael yn ystod oriau swyddfa arferol, mae'r Cyngor Sir yn cynnig apwyntiadau/slotiau i'r cyhoedd gael golwg ar ddogfennau (gan sicrhau bod yr holl fesurau Covid-19 ar waith).
2. Cynnig i bostio neu e-bostio'r wybodaeth i bartïon â diddordeb pe bai angen.

3.0 Rheoliadau Caeau Chwarae (Ymgysylltiad Cymunedau â Phenderfyniadau Gwaredu) (Cymru) 2015 ('y Rheoliadau')

3.1 Yn unol â Rheoliad 5 o'r Rheoliadau, mae'r Cyngor Sir o dan rwymedigaethau i gydymffurfio â threfniadau penodedig mewn perthynas â hysbysiadau ac ymgynghori cyn penderfynu gwerthu cae chwarae neu unrhyw ran ohono. Roedd y cyfyngiadau a orfodwyd o ganlyniad i'r ymateb i'r pandemig Covid-19 yn golygu bod rhaid rhoi mesurau ychwanegol ar waith i sicrhau bod y cyhoedd yn cael digon o gyfle i gael golwg ar fanylion y bwriad i werthu ac er mwyn cynnal ymgynghoriad ystyrllon. Aeth y Cyngor Sir y tu hwnt i'r gofynion a ragnodwyd gan Reoliad 5, yn nhermau lleiafswm y cyfnod y byddai manylion y bwriad i werthu ar gael i'w harchwilio gan y cyhoedd.

Rhif	Gofynion Adran 5	Cydymffurfiaeth y Cyngor Sir
1	Cyhoeddi hysbysiad ("yr hysbysiad") am ddwy wythnos yn olynol mewn o leiaf un papur newydd yn ardal yr Awdurdod.	Cyhoeddwyd "Yr hysbysiad", ar dudalen lawn ac mewn lliw yn y Daily Post a'r Holyhead & Anglesey Mail a saith (7) wythnos yn olynol, yn rhedeg o'r 12 ^{fed} Hydref 2020 tan 26 ^{ain} Tachwedd 2020 – Gweler Atodiad A am y proflenni
2	Rhaid i'r hysbysiad y mae paragraff (1) yn cyfeirio ato – (a) ddatgan bod yr Awdurdod Lleol yn cynnig cael gwared ar gae chwarae; (b) rhoi gwybod i'r cyhoedd ymhle neu ym mha leoedd ac ar ba adegau y gellir gweld manylion y cynnig i waredu ac am ba hyd y bydd hi'n bosibl gwneud hynny; a (c) Rhoi gwybod i'r cyhoedd am eu hawl i gyflwyno sylwadau i'r awdurdod lleol mewn perthynas â'r cynnig i waredu, sut i wneud hynny a'r dyddiad cau ar gyfer cyflwyno'r sylwadau i'r awdurdod lleol.	Gweler Atodiad B
3	Rhaid i'r awdurdod lleol sicrhau bod manylion y cynnig arfaethedig i waredu ar gael i'w gweld yn ystod oriau swyddfa arferol ym mhrif swyddfa'r awdurdod lleol, os oes ganddo un, ac os yw'n rhesymol ymarferol, mewn un neu fwy o fannau eraill yn ardal yr awdurdod lleol.	Roedd pecyn yr ymgynghoriad ar gael yng Nghanolfan Fusnes Môn y Cyngor Sir yn ystod cyfnod yr ymgynghoriad. Gwnaed hyn yn glir ar yr hysbysiad. Yn ychwanegol, ac o ganlyniad i'r pandemig Covid-19, roedd yr hysbyseb/hysbysiad yn rhoi rhagor o opsiynau o ran derbyn manylion trwy'r Post Brenhinol neu trwy e-bost os nad

		oedd aelodau'r cyhoedd yn dymuno mynd i swyddfeydd y Cyngor.
4	Rhaid i'r awdurdod lleol bennu'r cyfnod o o leiaf 6 wythnos, yn dechrau o'r dyddiad y cyhoeddwyd yr hysbysiad gyntaf, y bydd manylion y cynnig arfaethedig ar gael i'r archwilio yn unol â'r paragraff.	Gweler yr ymateb uchod
5	Rhaid i'r dyddiad a bennwyd gan awdurdod lleol ar gyfer derbyn sylwadau ar y cynnig arfaethedig yn unol â pharagraff (2)(c), fod yn o leiaf 6 wythnos ar ôl y dyddiad y cyhoeddwyd yr hysbysiad gyntaf.	Cyhoeddwyd yr hysbysiad gyntaf ar 12 ^{fed} Hydref 2020 yn y papur rhanbarthol, y Daily Post, ac ar wefan gorfforaethol y Cyngor Sir o dan yr URL www.anglesey.gov.uk/llangefnigolfcourse Croesawyd sylwadau tan 30 ^{ain} Tachwedd 2020, sef cyfnod o 49 diwrnod calendr neu 7 wythnos.
6	Heb fod yn ddiweddarach na'r diwrnod y cyhoeddir yr hysbysiad am y tro cyntaf, rhaid i'r awdurdod lleol— (a) arddangos copi o'r hysbysiad mewn o leiaf un man ar, neu yn ymyl y cae chwarae y mae'r cynnig i waredu arfaethedig yn ymwneud ag ef, ac ym mhob achos, wrth bob mynediad swyddogol i'r cae chwarae, ac am o leiaf 6 wythnos; (b) lle bo gan yr awdurdod lleol wefan, rhoi copi o'r rhybudd ar y wefan honno am o leiaf 6 wythnos; (c) anfon copi o'r hysbysiad at unrhyw berchennog neu feddiannydd tir sy'n cyd-ffinio â'r cae chwarae; (d) anfon copi o'r hysbysiad a manylion y cynnig i waredu i— (i) unrhyw awdurdod lleol y mae ei ardal yn cynnwys unrhyw ran o'r cae chwarae y cynigir ei waredu neu sy'n rhannu ffin ag unrhyw ran ohono;	a) Arddangoswyd copi o'r hysbysiad mewn sawl lleoliad ar draws y safle, gan gynnwys y brif fynedfa, ar 12 ^{fed} Hydref 2020. Er mwyn sicrhau eu bod yn dal i fod yn eu lle, tynnwyd lluniau ohonynt fel tystiolaeth. Gweler y lluniau yn Atodiad C . b) Fe gafodd yr hysbysiad a holl ddeunydd yr ymgynghoriad eu huwchlwytho o wefan gorfforaethol y Cyngor Sir am 9 o'r gloch y bore ar 12 ^{fed} Hydref 2020, gyda dolen o'r dudalen lanio drwy gydol y cyfnod o 7 wythnos. Cyhoeddwyd yr hysbysiad ar y cyfryngau cymdeithasol 12 gwaith trwy gydol cyfnod yr ymgynghoriad. Gweler Atodiadau D ac E am gadarnhad o hyn. c) Anfonwyd copi o'r hysbysiad a holl ddeunyddiau'r ymgynghoriad, yn y Gymraeg a'r Saesneg, trwy Wasanaeth Danfon Cofnodedig y Post Brenhinol ar 8 ^{fed} Hydref 2020 i holl berchnogion/meddianwyr y tir sy'n cyffinio â'r cwrs golff. Gweler Atodiad F am gadarnhad.

	<p>(ii) Cyngor Chwaraeon Cymru(1);</p> <p>(iii) Cymdeithas Genedlaethol y Caeau Chwarae(2);</p> <p>(iv) yr unigolion hynny y mae'r awdurdod lleol yn ystyried eu bod yn cynrychioli buddiannau unigolion yn ardal yr awdurdod lleol sy'n rhannu ffin ag unrhyw ran o'r cae chwarae, ac sy'n gwneud defnydd o'r cae chwarae;</p> <p>(v) unrhyw un y mae ei brif nodau'n cynnwys gwarchod—</p> <p>(aa) manau agored ledled Cymru; neu</p> <p>(bb) gyfleoedd chwarae i blant ledled Cymru;</p> <p>(vi) unigolion eraill y mae'r awdurdod lleol yn eu hystyried yn briodol.</p>	<p>d) Anfonwyd copi o'r hysbysiad a holl ddeunydd yr ymgynghoriad, yn y Gymraeg a'r Saesneg, i'r partion a ganlyn (gweler Atodiad G am gadarnhad):</p> <ol style="list-style-type: none"> 1. Cyngor Chwaraeon Cymru 2. Meysydd Chwarae Cymru 3. Môn CF 4. Cyngor Tref Llangefni 5. Canolfan Genedlaethol – Chwaraeon Cymru 6. Clybiau Plant Cymru 7. Cymdeithas y Mannau Agored 8. Blynnyddoedd Cynnar Cymru 9. Mudiad Meithrin Cymru 10. Clybiau Ffermwyr Ieuan Cymru 11. Urdd Gobaith Cymru 12. Play Wales Chwarae Cymru 13. Comisiynydd y Plant Cymru 14. Welsh Country Magazine 15. Cyfoeth Naturiol Cymru 16. Pob Cyngor Tref a Chymuned ar draws Ynys Môn
7	<p>Rhaid i'r awdurdod lleol ddarparu (am dâl os yw'r awdurdod lleol yn gofyn am dâl rhesymol) copi o fanylion y cynnig arfaethedig i waredu i unrhyw unigolyn y mae'r awdurdod lleol wedi derbyn cais oddi wrtho yn ystod y cyfnod ymgynghori.</p>	<p>Derbyniwyd (1) cais ar 23^{ain} Hydref 2020 am 11:35 ac anfonwyd copi o'r hysbysiad a holl ddeunyddiau'r ymgynghoriad i'r unigolyn yn Saesneg, ei iaith ddewisol, ar 23^{ain} Hydref 2020 am 12:59. Gweler Atodiad H am gopi o'r manylion a ddarparwyd gan y Cyngor Sir.</p>

4.0 Sylwadau ar yr Ymgynghoriad ac Ymateb y Cyngor Sir

4.1 Yn unol â Rheoliad 7 o'r Rheoliadau, mae'n ofynnol i'r Cyngor Sir ystyried yr holl sylwadau a dderbynnir mewn perthynas â'r bwriad arfaethedig i werthu yn ystod cyfnod yr ymgynghoriad. Derbyniodd y Cyngor gyfanswm o 61 (chwe deg un) ymgysylltiad unigol fel rhan o'r ymgynghoriad. O'r rhain, gadawodd 43 (pedwar deg tri) heb gwblhau'r blwch ymateb, tra cynigiwyd rhai ymatebion gan 18 (deunaw) arall. O'r 18, dim ond pymtheg (15) a ddarparodd sylwadau ac a ymatebodd i'r cwestiynau a amlinellwyd o fewn y dogfennau ymgynghori. Derbyniwyd tri ymateb ar wahân drwy'r e-bost.

4.2 Mae'r sylwadau a dderbyniwyd wedi'u hatgynhyrchu (air am air / heb eu golygu) yn y tabl isod, ynghyd ag ymatebion y Cyngor Sir i'r sylwadau.

- 4.3 Fel rhan o'r broses ymgynghori, ymgynghorodd y Cyngor Sir ynghylch y tri opsiwn a ganlyn ac un cwestiwn allweddol:
1. **Gwerthu tir Cwrs Golff Llangefni a thŷ Y Ffridd ar y farchnad agored i greu manddaliad newydd.**
 2. **Neilltuo'r derbyniad cyfalaf a'i ail-fuddsoddi yn ein cyfleusterau hamdden i wella a chyfoethogi'r ystod o weithgareddau y maent yn eu cynnig.**
 3. **Y llain ymarfer, yr ardaloedd ymarfer a'r siop yn aros fel cyfleuster golff ac ar agor i'r cyhoedd barhau i'w defnyddio.**
 4. **Rydym wedi cwblhau'r asesiadau effaith ar yr effeithiau cadarnhaol, niwtral a negyddol ar Gydraddoldeb a'r Gymraeg. Yn eich barn chi, oes unrhyw beth wedi ei fethu?**

DRAFT

Rhif	Sylwadau ar yr Ymgynghoriad (Heb eu golygu)	Ymateb y Rheolwr Prosiect
1	<p>Dwi ddim yn cytuno efo'r opsiwn cyntaf o gwbl. Y peth diwethaf y mae Llangefni ei eisiau ydi rhagor o dai i bobl sydd ddim yn siarad Cymraeg ddod yma i ymddeol.</p> <p>Mae Llangefni ar ei gliniau ac mae angen buddsoddiad yn y dref, cyfleoedd hamdden sy'n agored i bawb.</p> <p>Cadw'r cyfleusterau golff a'r caffï pitsas.</p> <p>Dylid meddwl am ddefnydd mwy priodol i'r tir tai fforddiadwy ar gyfer pobl leol, ceisio denu busnesau i gael swyddi o safon.</p>	<p>Y bwriad dan sylw yw gwerthu'r tir ynghyd ag aelwyd Y Ffridd i greu manddaliad. Byddai hyn yn dychwelyd aelwyd Y Ffridd i ddefnydd gan y bu'n wag ers 2017.</p> <p>Mae'r llain ymarfer yn eithriadol o boblogaidd a byddai hon yn parhau i fod ar agor. Mae'r tenant hefyd wedi datblygu siop bitsas eithriadol o boblogaidd i breswylwyr ac ymwelwyr. Gall ail-fuddsoddi yn ein canolfan hamdden ei gwneud yn fwy atyniadol i ddefnyddwyr a gall ddenu pobl i'r ardal.</p> <p>Bydd y llain ymarfer golff a'r caffï pitsas yn cael eu cadw. Nid yw'r rhain yn ffurfio rhan o'r bwriad arfaethedig i werthu.</p> <p>Yn anffodus, mae'r agwedd o ran tir fforddiadwy ar gyfer tai a denu busnesau / swyddi o safon y tu hwnt i gwmpas yr ymgynghoriad hwn.</p>
2	<p>Mae gwerthu'r cwrs golff yn drist ond, yn gyffredinol, mae dirywiad o ran golff yn genedlaethol, gan fy mod yn arfer bod yn brif geidwad grŵn golff, ond heb y cyfleuster hwn beth ydi'r pwynt ymarfer ar y llain ymarfer heb unrhyw le i ymarfer y gêm ar y cwrs golff?</p> <p>Os ydych eisiau fy nghyngor i, gydag 20 mlynedd o brofiad mewn adeiladu a chynnal a chadw cyrsiau golff, gallwn ymgynghori gyda chi ynghylch pam nad ydi'r cwrs golff yn hyfyw a sut y gallai fod yn hyfyw yn y dyfodol. Oedd o'n cael ei redeg gan y Cyngor mae'n debyg, neu wedi'i redeg i lawr i'r ddaear? Os alla' i helpu mewn unrhyw ffordd, e-bostiwrch fi ar X@gmail.com am ymgynghoriad am ddim a sgwrs ynglŷn â'r ffordd ymlaen. Gallwn redeg y clwb heb ddim problemau, ond os nad ydi'r safle'n cael ei farchnata, yna ni fydd yn boblogaidd i'r marchnadoedd golff o gwmpas Sir Fôn.</p>	<p>Mae sawl un o ddefnyddwyr y llain ymarfer wedi rhoi gwybod i ni eu bod yn defnyddio'r maes am ddau reswm</p> <ol style="list-style-type: none"> i fagu hyder wrth ddechrau chwarae'r gêm i ddatblygu eu sgiliau chwarae gan eu bod yn aelodau yn rhywle arall. <p>Mae'r llain ymarfer yn darparu cyfleuster chwaraeon i'r rheiny sy'n cychwyn chwarae ac sy'n aelodau yn rhywle arall. Mae'n gyfleuster unigryw. Trwy ein trafodaethau â chlybiau golff eraill ar yr ynys, mae pob un ohonynt wedi mynegi parodrwydd i gydweithio â'r llain ymarfer.</p> <p>Bu'r cwrs golff yn ased o dan reolaeth y Cyngor Sir am flynyddoedd lawer, hyd at 2015. Roedd yr adnoddau a chapasiti'r safle'n gwbl addas ar gyfer "cyfleuster talu a chwarae" 9 twll.</p> <p>Bu Partneriaeth Llangefni wedyn yn rhedeg y cwrs tan 2018, ac yn dilyn astudiaeth ddichonoldeb annibynnol, penderfynodd</p>

		Bwrdd Partneriaeth Llangefni yn unfrydol nad oedd lefelau'r buddsoddiad i ddatblygu a chynnal y cyfleuster ymhellach yn ariannol ymarferol.
3	Dwi'n meddwl y dylid gwerthu'r cwrs golff i greu manddaliad newydd. Ni chaiff ei gau fawr o effaith. Mae yna ddigon o le i blant yn Llangefni.	Nodwyd y sylw. Mae'r adolygiad a'r ystyriaeth a roddwyd i chwaraeon eraill, y mannau agored a'r cyfleusterau hamdden yn Llangefni, wedi llywio rhan o asesiad y Cyngor Sir o ran effaith y bwriad arfaethedig i werthu.
4	Roeddwn yn arfer mwynhau chwarae golff ar y cwrs yma. Roeddwn yn ddechreuwr a ddim yn teimlo'n hyderus i fynd i gyfleuster preifat. Dwi heb chwarae ers iddo gau ac yn teimlo bod y penderfyniad yma yn gwneud anghymwynas fawr â phobl fel fi nad oes gennym unrhyw ddiddordeb yn y 'gweithgareddau chwaraeon' eraill y byddwch efallai'n penderfynu ail-fuddsoddi ynddyn nhw. Byddwn yn cwestiynu pwy oedd wedi ymgymryd â'ch asesiad WFG a ph'un a oeddent yn annibynnol o'r broses benderfynu. Yn wir, dwi'n cwestiynu p'un a oeddent yn deall yr effaith ar y grwpiau a effeithir fwyaf, gan ei fod yn ymddangos ei fod wedi'i ysgrifennu er mwyn cyfiawnhau'r canlyniad a ddymunir. Os fyddent wedi gwneud hynny, ni fyddent wedi dosbarthu rhai o'r materion fel rhai cadarnhaol neu niwtral, â'r rheiny mewn gwirionedd yn amlwg yn negyddol. Rydych bellach wedi caniatáu i'r safle fynd â'i ben iddo, a does dim amheuaeth y bydd hynny'n cael ei ddefnyddio'n nes ymlaen i gyfiawnhau ymhellach pam nad ydi o'n hyfyw yn economaidd mwyach i ailagor y cwrs.	Er y derbynnir bod y cwrs golff wedi rhoi cyfle i'r rheiny nad oeddynt efallai'n teimlo'n hyderus wrth chwarae yn rhywle arall, ceir darpariaeth ddigonol ar yr ynys, ar draws pob lefel/safon. Roedd y niferoedd oedd yn defnyddio'r cwrs golff wedi lleihau'n sylweddol hefyd, cafwyd cwmp o 56%. Trwy ein trafodaethau â chlybiau golff eraill ar yr ynys, mae pob un ohonynt wedi mynegi parodrwydd i gydweithio â'r llain ymarfer. Ymgwymerwyd â'r asesiad Llesiant Cenedlaethau'r Dyfodol gan Swyddogion o fewn yr Uned Datblygu Economaidd ac aseswyd effaith y bwriad arfaethedig i werthu gan ystyried yr amcanion/blaenoriaethau a nodwyd yng Nghynllun Llesiant Gwynedd ac Ynys Môn 2018. Adolygwyd yr asesiadau hyn gan Swyddogion eraill yn y Cyngor (a oedd yn annibynnol o'r broses) yn ogystal â chyfreithiwr allanol. Er ein bod yn cydnabod bod dwy agwedd a chanddynt effeithiau negyddol efallai - o ran y rheiny a effeithir o ganlyniad i ddiffyg cludiant ynghyd â fforddiadwyedd cyrsiau golff eraill - aethpwyd i'r afael â'r rhain trwy amlygu bod consesiynau teithio ar gael a bod cyrsiau eraill ar yr ynys, a'u bod yn hygyrch. Aseswyd y 7 Nod Llesiant yn erbyn Blaenoriaethau'r Cynllun Llesiant. Aseswyd cynnwys yr holl asesiadau ymhellach gan Swyddogion eraill o fewn y Cyngor Sir yn gwbl annibynnol o'r broses, ac fe'u haseswyd yn derfynol gan gyfreithiwr allanol.

		<p>Bod y llain ymarfer yn parhau i fod ar agor; bod darpariaeth ddigonol yn bodoli mewn mannau eraill ar yr ynys ar gyfer golffwyr; bod darpariaeth ddigonol yn bodoli o ran cyfleusterau chwarae; bod darpariaeth ddigonol yn bodoli o ran mannau agored, ac y bydd unrhyw dderbyniad cyfalaf yn cael ei ail-fuddsoddi ym Mhlas Arthur i'w ddefnyddio ar gyfer datblygu amrywiaeth y cyfleusterau yno. Credwn fod hyn yn lliniaru effeithiau unrhyw fwriad arfaethedig i werthu.</p> <p>Yn anffodus, nid oedd y capasiti na'r adnoddau'n bodoli o fewn y Cyngor Sir i ailagor y cyfleuster pan ddaeth Partneriaeth Llangefni i'r penderfyniad nad oedd am reoli'r cwrs golff mwyach. Roedd/mae angen gwario cryn dipyn ar y safle, a rhaid gwneud penderfyniad o ran ei ddyfodol o ganlyniad i wneud colledion o £28,000 y flwyddyn ar gyfartaledd a gostyngiad o 56% yn niferoedd y cyfranogwyr.</p>
5	Amherthnasol	
6	Dwi wedi ymweld ag Ynys Môn fel twrist ar hyd fy oes. Mae'n debyg y byddwn yn chwarae 10+ gêm y flwyddyn ar gwrs golff Llangefni, o 2005 tan iddo gau. Dwi'n meddwl ei fod yn biti garw fod y cwrs yn cael ei golli, roedd nid yn unig yn gyfleuster gwyh ynddo'i hun ond wedi fy nenu i chwarae golff yn y lle cyntaf, ac mi fydda' i bellach yn chwarae sawl rownd y flwyddyn ar Ynys Môn a ledled Cymru/y Gogledd Orllewin. Heb gwrs golff Llangefni, dwi ddim yn meddwl y byddwn wedi dechrau chwarae golff, a fyddwn i ddim yn ymweld â Chymru fel y byddaf erbyn hyn i'r pwrpas penodol o chwarae.	<p>Fel endid, nid yw'r cwrs golff yn ariannol hyfyw, a hwnnw'n colli £28,000 y flwyddyn ar gyfartaledd. Nid yw hyn yn gynaliadwy ac felly rhaid gwneud penderfyniad anodd o ran ei ddyfodol.</p> <p>Mae'r Cyngor Sir wedi ymgynghori â'r cyrsiau golff, ac er y codwyd rhai pryderon roeddynt yn cytuno bod y llain ymarfer yn ased ffantastig y mae angen gwneud y gorau ohono. Y consensws oedd bod digon/gormodedd o ddarpariaeth eisoes o ran cyrsiau golff ar Ynys Môn.</p> <p>Dylid nodi hefyd mai gwasanaeth dewisol oedd y cwrs golff.</p>
7	Cefnogol	Nodwyd y sylw.
8	O ystyried y lleihad mewn mannau cyhoeddus gyda ffensio cae'r ysgol a chau Nant y Pandy, a fyddai modd cadw rhywfaint o'r tir fel man agored cyhoeddus, i bobl leol gael mynd yno i ymarfer gyda'u plant a chŵn?	Mae'r Cyngor wedi asesu'r effaith y byddai bwriad arfaethedig i werthu Cwrs Golff Llangefni yn ei gael yn erbyn sawl cynllun a strategaeth, gan gynnwys chwarae, mannau agored, hamdden, iechyd a gofal cymdeithasol ac anghenion y gymuned o ran llesiant. Mae manylion canlyniadau'r asesiadau hyn yn ffurfio rhan o'r Pecyn Ymgynghori a oedd ar gael i'r

		<p>cyhoedd yng Nghanolfan Fusnes Môn. Mae'r Cynllun Datblygu Lleol ar y Cyd a'r Asesiad o Fannau Agored - Llangefni, yr ymgwymerwyd â hwy gan yr Uned Polisi Cynllunio ar y Cyd yn dangos bod digon o fannau gwyrdd a thir amwynder hamdden yn bodoli eisoes yn Llangefni, sy'n diwallu anghenion y gymuned o ran llesiant.</p> <p>Bydd unrhyw dderbyniad cyfalaf o unrhyw werthiant yn cael ei neilltuo i wella'r ddarpariaeth ym Mhlas Arthur. Bydd blaenoriaethu cyfleusterau aml-chwaraeon sy'n darparu ar gyfer amrywiaeth ehangach o ddefnyddwyr yn ei gwneud yn haws i deuluoedd chwarae yn yr un lle, bydd yn sicrhau defnydd trwy gydol y flwyddyn ac yn cynnig y gwerth gorau am arian.</p> <p>Dim ond rhywbeth dros dro yw cau'r mynedfeydd i Nant y Pandy, o ganlyniad i fandaliaeth ddiweddar, a diogelwyd cyllid allanol i atgyweirio'r manau dan sylw ac i wella'r hyn sydd ar gael yno'n gyffredinol.</p>
9	Cefnogol	Nodwyd y sylw.
10	<p>Dyma fy sylwadau ar y 4 pwynt rydych yn ymgynghori yn eu cylch:</p> <p>1. Dwi ddim yn cytuno gyda'r syniad y dylid rhoi'r tir ar werth fel manddaliad. Does dim angen rhagor o dir ffermio ar yr ynys ac ni ellir gwarantu sut y bydd prynwr efallai'n trin y tir yma. Mae'n fan gwyrdd gwerthfawr yr wyf yn meddwl y dylai'r Cyngor ddal ei afael arno. Mae cyfle yma i gael mwy o le i fyd natur fyddai hefyd yn hygyrch i'r cyhoedd, a byddai'n cael ei werthfawrogi fel rhywbeth allweddol i bobl leol ac ymwelwyr fel ei gilydd.</p> <p>2. Os bydd rhaid gwerthu'r tir yna, wrth gwrs, dylid rhoi'r cyfalaf yn ôl i mewn i'n cyfleusterau hamdden. Ond gallai'r man gwyrdd helaeth hwn fod yn gyfleuster hamdden gwych yn ei hun.</p>	<p>Dengys canlyniadau asesiadau effaith y Cyngor Sir bod digon o fannau gwyrdd yn bodoli eisoes yn Llangefni, bo'r rheiny yn Nant y Pandy, a fydd yn manteisio ar gyllid allanol a ddiogelwyd yn ddiweddar, neu ar Lôn Las Cefni. Mae'r ddau yn eithriadol o boblogaidd â phreswylwyr ac ymwelwyr fel ei gilydd. Mae'r Cynllun Datblygu Lleol ar y Cyd a'r Asesiad o Fannau Agored - Llangefni, yr ymgwymerwyd â hwy gan yr Uned Polisi Cynllunio ar y Cyd, yn dangos bod digon o fannau gwyrdd a thir amwynder hamdden yn bodoli eisoes yn Llangefni, sy'n diwallu anghenion y gymuned o ran llesiant.</p> <p>Mae'r asesiadau effaith unigol yr ymgwymerwyd â hwy fel rhan o'r ymgynghoriad hwn yn dangos bod llesiant, iechyd, chwarae, hamdden ac ystyriaethau ehangach o ran yr</p>

	<p>3. Dwi'n falch y bydd golffwyr lleol yn dal i fedru defnyddio'r cyfleuster presennol.</p> <p>4. Dwi'n meddwl fod hwn yn gyfle wedi'i fethu i gymryd camau cadarnhaol i wella'r ynys mewn cyfnod o argyfwng o ran yr hinsawdd ac o safbwynt ecolegol. Gellid plannu coed ar y tir hwn i helpu i atafaelu carbon, gan greu cynefin i gynnal bywyd gwylt, a hefyd ymestyn y man gwyrdd i bobl gael treulio amser ynddo – sydd wedi'i amlygu'n rhywbeth pwysig iawn er lles corfforol a meddyliol yn ystod y pandemig.</p> <p>Dwi'n gobeithio y byddwch yn ystyried y pwyntiau hyn yn eich proses benderfynu.</p>	<p>amgylchedd ac iechyd o leiaf yn cael eu cyflawni mewn mannau eraill yn ardal Llangefni.</p> <p>Bydd blaenoriaethu cyfleusterau aml-chwaraeon sy'n darparu ar gyfer amrywiaeth ehangach o ddefnyddwyr yn ei gwneud yn haws i deuluoedd chwarae yn yr un lle, bydd yn sicrhau defnydd trwy gydol y flwyddyn ac yn cynnig y gwerth gorau am arian.</p> <p>Nodwyd sylw 3.</p> <p>Mae'r Cyngor Sir wedi cyhoeddi ei fod yn cydnabod yr Argyfwng o ran yr Hinsawdd ac yn cymryd camau i leihau ein hól-troed carbon, gan gynnwys bod yn gymuned ddi-blastig. Fel yn achos yr ymateb uchod, dengys ein hasesiadau effaith bod digon o fannau gwyrdd yn bodoli eisoes yn Llangefni, bo'r rheiny yn Nant y Pandy, a fydd yn manteisio ar gyllid allanol a ddiogelwyd yn ddiweddar, neu ar Lôn Las Cefni. Mae'r ddau yn eithriadol o boblogaidd â phreswylwyr ac ymwelwyr fel ei gilydd.</p> <p>Ni chafodd yr agweddau o ran ecoleg a bioamrywiaeth eu cynnwys yn yr asesiadau effaith.</p>
<p>11</p>	<p>Ar ôl darllen y dogfennau ategol sy'n dogfennu, ar sail tystiolaeth, yr ymresymiad dros werthu tir Cwrs Golf Llangefni a thŷ Y Ffridd ar y farchnad agored i greu manddaliad newydd, gan neilltuo'r derbyniad cyfalaf a'i ail-fuddsoddi yn ein cyfleusterau hamdden i wella a chyfoethogi'r ystod o weithgareddau y maent yn eu cynnig ac y byddai'r llain ymarfer, yr ardaloedd ymarfer a'r siop yn aros fel cyfleuster golff ac ar agor i'r cyhoedd barhau i'w defnyddio - Er fy mod yn gwerthfawrogi'r ymresymiad dros yr uchod, mae gen i bryderon mawr o ran defnydd ac ailddatblygiad posibl y manddaliad</p>	<p>Mae'r Cyngor wedi asesu'r effaith y byddai bwriad arfaethedig i werthu Cwrs Golf Llangefni yn ei gael yn erbyn sawl cynllun a strategaeth, gan gynnwys chwarae, mannau agored, hamdden, iechyd a gofal cymdeithasol ac anghenion y gymuned o ran llesiant. Mae manylion canlyniadau'r asesiadau hyn yn ffurfio rhan o'r Pecyn Ymgynghori a oedd ar gael i'r cyhoedd yng Nghanolfan Fusnes Môn. Mae'r Cynllun Datblygu Lleol ar y Cyd a'r Asesiad o Fannau Agored - Llangefni, yr ymgymeryd â hwy gan yr Uned Polisi Cynllunio ar y Cyd yn dangos bod digon o fannau gwyrdd a thir amwynder hamdden yn bodoli eisoes yn Llangefni, sy'n diwallu anghenion y gymuned o ran llesiant.</p>

	<p>newydd arfaethedig a'r tir cysylltiedig yn stad/datblygiad tai mewn blynyddoedd i ddod.</p> <p>Nid yn unig y mae gan y tir hwn werth hanesyddol o ran amwynder lleol ers ei agor gan Gyngor Bwrdeistref Ynys Môn ym 1983 fel cyfleuster ar gyfer rhai sy'n dechrau chwarae golff a chwaraewyr canolraddol, mae hefyd yn darparu cynefin bywyd gwyllt sefydledig naturiol ac iach, a hwnnw'n agos iawn i Afon Cefni. Byddai gweld hwn yn cael ei golli i'r posibilrwydd o greu datblygiad tai (ar ôl ei sefydlu fel manddaliad) yn siom fawr ac yn niweidiol i dirwedd a bywyd gwyllt yn yr ardal leol a byddai'n rhoi pwysau ychwanegol ar yr isadeiledd lleol, er enghraifft, ysgolion ac ati.</p> <p>Dwi'n gwerthfawrogi bod y safle ar hyn o bryd y tu allan i Gynllun Datblygu Lleol Ynys Môn a Gwynedd (2011-2025) ond gallai hyn newid, ac mae o yn digwydd.</p> <p>Sut fyddai Cyngor Ynys Môn yn ceisio diogelu'r safle rhag unrhyw ddatblygiad tai arfaethedig yn y dyfodol ac yn sicrhau ei fod yn parhau fel manddeiliaid yn ôl y bwriad?</p>	<p>Mae'r Cyngor Sir wedi ymgynghori â'r cyrsiau golff, ac roeddynt yn cytuno bod y llain ymarfer yn ased ffantastig y mae angen gwneud y gorau ohono. Y consensws oedd bod digon/gormodedd o ddarpariaeth eisoes o ran cyrsiau golff ar Ynys Môn. Bydd y llain ymarfer yn parhau i fod ar gael ac mae hon yn darparu cyfleuster ffantastig ar gyfer rhai sy'n dechrau chwarae golff a golffwyr canolraddol cyn mynd ymlaen i chwarae ar gwrs golff.</p> <p>Bydd y Cynllun Datblygu Lleol ar y Cyd ar waith tan 2026. Mae'r tir sy'n cynnwys y Safle wedi'i leoli y tu allan i'r ffin ddatblygu, felly ni chaiff ei gefnogi at ddibenion ailddatblygu tan 2026 ar y cynharaf, ac mae'n annhebygol y byddai hyn yn newid. Byddai mynediad yn broblem hefyd, naill ai trwy safle'r Oriel neu Lôn Clai.</p> <p>Byddai'n bosibl cynnwys cyfyngiadau ar unrhyw werthiant.</p>
12	<p>Fferm gymunedol, gyda mannau chwarae dan do ac awyr agored. Yn enwedig gan nad oes unrhyw le i fynd ar yr ynys os ydi hi'n bwrw.</p>	<p>Yn anffodus, nid oes gan y Cyngor Sir y capasiti i ddatblygu a rheoli fferm gymunedol, ac ni fydd hynny'n bosibl yn y dyfodol ychwaith.</p> <p>Fel yr amlinellwyd o fewn y dogfennau, pe bai'r safle'n cael ei werthu, y bwriad yw y byddai'r holl dderbyniadau cyfalaf yn cael eu clustnodi a'u gwario ar wella'r hyn a gynigir o ran cyfleusterau hamdden ym Mhlas Arthur, gan gynnwys unrhyw atyniadau tywydd gwlyb.</p>
13	<p>Byddwn yn hapusach gyda'r syniad o gyfuno maes y cwrs gyda'r llain ymarfer unwaith eto. Ond efallai i bwrpas fel rhywle i blant a phobl ifanc dreulio eu hamser hamdden yn gwneud rhyw fath o weithgaredd. Byddai gwerthu'r tir yn golygu'r posibilrwydd o adeiladu tai yno, ac felly'n difetha harddwch naturiol yr ardal. O ran anghenion tai, i mi, tydi tir y cwrs golff ddim yn addas i</p>	<p>Fel endid, nid yw'r cwrs golff yn ariannol hyfyw, a hwnnw'n colli £28,000 y flwyddyn ar gyfartaledd. Cafwyd gostyngiad o 56% yn niferoedd y cyfranogwyr hefyd. Nid yw hyn yn gynaliadwy.</p> <p>Mae'r Cyngor Sir wedi ymgynghori â'r cyrsiau golff, ac er y codwyd rhai pryderon roeddynt yn cytuno bod y llain ymarfer</p>

	<p>hynny. Mae angen ystyried ffactorau eraill wrth ystyried beth i'w wneud gyda'r tir, a dyna pam dwi'n meddwl mai'r opsiwn gorau ar ei gyfer ydi defnyddio'r tir a buddsoddi ynddo er budd y gymuned, i greu rhyw fath o gyfleuster hamdden yno.</p>	<p>yn ased ffantastig y mae angen gwneud y gorau ohono. Y consensws oedd bod digon/gormodedd o ddarpariaeth eisoes o ran cyrsiau golff ar Ynys Môn.</p> <p>Yn nhermau datblygiadau tai, mae'r Cynllun Datblygu Lleol ar y Cyd ar waith tan 2026. Mae'r Safle wedi'i leoli y tu allan i'r ffin ddatblygu ar hyn o bryd, felly ni chaiff ei gefnogi at ddibenion ailddatblygu tan 2026 ar y cynharaf.</p>
14	<p>Dwi'n meddwl ei fod yn syniad gwych. Y llain ymarfer ydi'r peth fyddwn i'n ei hoffi, mae digon o gyrsiau eraill os dwi eisieu gwneud rownd o golff. Mae'r syniad o ail-fuddsoddi mewn cyfleusterau hamdden eraill yn wych. Yn ei lwyr gefnogi.</p>	<p>Nodwyd y sylw.</p>
15	<p>Ei droi'n drac Mx</p>	<p>Yn anffodus, nid oes gan y Cyngor Sir y capasiti i ddatblygu'r tir ar gyfer trac/cyfleuster rasio 'motocross', ac ni fydd hynny'n bosibl yn y dyfodol ychwaith.</p> <p>Bydd blaenoriaethu a buddsoddi mewn cyfleusterau aml-chwaraeon sy'n darparu ar gyfer amrywiaeth ehangach o ddefnyddwyr yn ei gwneud yn haws i deuluoedd chwarae yn yr un lle, bydd yn sicrhau defnydd trwy gydol y flwyddyn ac yn cynnig y gwerth gorau am arian, ac yn diwallu anghenion y gymuned o ran cyfleusterau hamdden a chwaraeon.</p>
16	<p>Amherthnasol</p>	
17	<p>Amherthnasol</p>	
18	<p>Ni ddylid gwerthu'r cwrs golff. Mae Ynys Môn yn dibynnu ar dwristiaeth am incwm, a hyd yn oed os na ellir dangos fod y cwrs golff ei hun yn gwbl broffidiol, dylid ei ystyried fel rhan o'r cynnig cyffredinol y mae Ynys Môn yn ei ddarparu i ystod amrywiol o dwristiaid â'u hamryw hoffterau. Bydd rhai ohonynt yn chwaraewyr golff. Chwaraewyr golff sydd â gwagedd (neu wŷr) sy'n treulio amser yn siopa neu'n ymweld ag atyniadau eraill i dwristiaid, o bosib hefo plant. A phan nad ydyn nhw'n chwarae golff maen nhw'n yfed yn ein tafarndai ac yn bwyta yn ein bwytai. Os ydych yn gwerthu'r cwrs golff rydych o bosib yn</p>	<p>Fel endid, nid yw'r cwrs golff yn ariannol hyfyw, a hwnnw'n colli £28,000 y flwyddyn ar gyfartaledd. Nid yw hyn yn gynaliadwy.</p> <p>Mae'r Cyngor Sir wedi ymgynghori â'r cyrsiau golff, ac er y codwyd rhai pryderon roeddynt yn cytuno bod y llain ymarfer yn ased ffantastig y mae angen gwneud y gorau ohono. Y consensws oedd bod digon/gormodedd o ddarpariaeth eisoes o ran cyrsiau golff ar Ynys Môn.</p>

	<p>dangos i'r teulu hwnnw nad ydym eisiau eu busnes, ac mewn gwirionedd yn dweud wrthynt ymweld â chyrchfan arall yn y DU, sydd hefo cwrs golff.</p>	<p>Mae Llangefni yn manteisio ar amryw atyniadau hamdden sy'n denu ymwelwyr a phreswylwyr fel ei gilydd. Maent yn cynnwys y llain ymarfer presennol, Nant y Pandy, Lôn Las Cefni a'r Dref ei hun.</p> <p>Bydd y llain ymarfer sy'n cael ei rhedeg gan weithiwr PGA proffesiynol, ac sydd wedi sicrhau buddsoddiad yn y cyfleuster, yn parhau i fod ar agor i'r cyhoedd.</p>
<p>19</p>	<p>Derbyniwyd e-bost gan Chwaraeon Cymru:</p> <p>Annwyl Tudur</p> <p>Diolch am eich e-bost yn darparu hysbysiad o'r bwriad arfaethedig i werthu Cwrs Golff Llangefni. Cadarnhaf ein bod wedi ymgynghori â Meysydd Chwarae Cymru, sef ymgynghorai arbenigol arall yng nghyswllt Rheoliadau Caeau Chwarae (Ymgysylltiad Cymunedau â Phenderfyniadau Gwaredu) (Cymru) 2015, ac mae'n cytuno â'r sylwadau isod ac yn eu cefnogi.</p> <p>Chwaraeon Cymru yw'r sefydliad cenedlaethol sy'n gyfrifol am ddatblygu a hybu chwaraeon a gweithgareddau corfforol yng Nghymru. Ein nod yw nid yn unig gwella lefelau cyfranogiad mewn chwaraeon ar lawr gwlad ond hefyd darparu'r cymorth a fyynnir i'n hathletwyr awyddus gael cystadlu'n llwyddiannus ar lwyfan y byd.</p> <p>Mae Chwaraeon Cymru'n pryderu am effaith bosibl y bwriad arfaethedig i gau ar gyfranogiad mewn chwaraeon a datblygiad rhai sy'n dyheu am chwarae golff ar Ynys Môn, yn enwedig gan fod y cwrs yn darparu modd rhad o chwarae golff. Fodd bynnag, nodir yr ymddengys fod digon o ddarpariaeth golff ar yr ynys sy'n cynnig cyfleoedd i dalu wrth chwarae nad ydynt yn fawr drytach na Llangefni; mae'r llain ymarfer yn cael ei gadw a'r</p>	<p>Bydd unrhyw dderbyniad cyfalaf o unrhyw werthiant yn cael ei neilltuo i wella'r ddarpariaeth ym Mhlas Arthur. Bydd blaenoriaethu cyfleusterau aml-chwaraeon sy'n darparu ar gyfer amrywiaeth ehangach o ddefnyddwyr yn ei gwneud yn haws i deuluoedd chwarae yn yr un lle, bydd yn sicrhau defnydd trwy gydol y flwyddyn ac yn cynnig y gwerth gorau am arian.</p> <p>Mae'r Cyngor Sir wedi ymgynghori â'r cyrsiau golff, ac er y codwyd rhai pryderon roeddynt yn cytuno bod y llain ymarfer yn ased ffantastig y mae angen gwneud y gorau ohono. Y consensws oedd bod digon/gormodedd o ddarpariaeth eisoes o ran cyrsiau golff ar Ynys Môn.</p> <p>Mae'r Cyngor wedi asesu'r effaith y byddai bwriad arfaethedig i werthu Cwrs Golff Llangefni yn ei gael yn erbyn sawl cynllun a strategaeth, gan gynnwys chwarae, manau agored, hamdden, iechyd a gofal cymdeithasol ac anghenion y gymuned o ran llesiant. Mae manylion canlyniadau'r asesiadau hyn yn ffurfio rhan o'r Pecyn Ymgynghori a oedd ar gael i'r cyhoedd yng Nghanolfan Fusnes Môn. Mae'r Cynllun Datblygu Lleol ar y Cyd a'r Asesiad o Fannau Agored - Llangefni, yr ymgymerwyd â hwy gan yr Uned Polisi Cynllunio ar y Cyd, yn dangos bod digon o fannau gwyrdd a thir amwynder hamdden yn bodoli eisoes yn Llangefni, sy'n diwallu anghenion y gymuned o ran llesiant.</p>

	<p>enillion o'r gwerthiant yn cael eu clustnodi er budd chwaraeon trwy foderneiddio a gwella Plas Arthur.</p> <p>Ar wahân i golff, byddai Chwaraeon Cymru'n cwestiynu'r posibilrwydd o fod angen cadw'r cwrs fel man agored cyhoeddus. Mae'r datganiad effaith ategol yn dangos bod y ddarpariaeth yn Llangefni o ran chwaraeon awyr agored yn mynd y tu hwnt i safonau Meysydd Chwarae Cymru, ond efallai bod angen parc neu fan gwyrdd naturiol neu led-naturiol fel yr argymhellir gan y safonau diweddaraf a gyhoeddwyd gan Meysydd Chwarae Cymru. Fodd bynnag, gyda Gwarchodfa Natur Nant y Pandy ar gael ger canol y dref, a honno'n mesur 17.5 hectar, mae Chwaraeon Cymru'n fodlon bod y safonau hynny'n cael eu cyflawni hefyd.</p> <p>Yn gyffredinol, o ystyried bod digon o ddarpariaeth arall o ran cyfleoedd i chwarae golff ar yr ynys, ynghyd â bwriad i glustnodi enillion y gwerthiant at ddibenion chwaraeon, a bod digon o fannau agored yn y dref, nid oes gan Chwaraeon Cymru unrhyw wrthwynebiad.</p>	
20	<p>Derbyniwyd trwy e-bost:</p> <p>Gyda thristwch, deallaf fod y Cyngor Sir yn bwriadu gwerthu'r uchod, gan ei fod yn adnodd unigryw a bydd ei werthu'n creu sefyllfa anadferadwy. Mae'r cwrs yn feithrinfa i'r amhrofiadol ac yn dipyn o her i chwaraewyr golff profiadol. Rwy'n deall, yn y cyfnod hwn o leihau cyllideb llywodraeth leol, ni all y Cyngor barhau i ariannu gweithgareddau sy'n gwneud colled. Ond ar adeg pan fo galw am wneud rhagor o ymarfer corff, yn enwedig ymhlith pobl ifanc, onid annoeth yw gwerthu'r adnodd arbennig hwn? Ei fwriad oedd rhoi blas ar chwarae golff i ddarpar chwaraewyr fyddai yn y diwedd yn datblygu ac yn ymuno ag un o glybiau golff y sir – ac mae sawl un wedi gwneud hynny. Ond</p>	<p>Fel endid, nid yw'r cwrs golff yn ariannol hyfyw, a hwnnw'n colli £28,000 y flwyddyn ar gyfartaledd. Nid yw hyn yn gynaliadwy.</p> <p>Mae'r Cyngor Sir wedi ymgynghori â'r cyrsiau golff, ac roeddynt yn cytuno bod y llain ymarfer yn ased ffantastig y mae angen gwneud y gorau ohono. Y consensws oedd bod digon/gormodedd o ddarpariaeth eisoes o ran cyrsiau golff ar Ynys Môn.</p> <p>Bydd y llain ymarfer sy'n cael ei rhedeg gan weithiwr PGA proffesiynol, ac sydd wedi sicrhau buddsoddiad yn y cyfleuster, yn parhau i fod ar agor i'r cyhoedd.</p>

<p>mae aelodaeth y clybiau golff hyn, ar adeg o gynni, yn ddrud iawn. Tybiaf nad oedd ymdrechion Cwmni Tref Llangefni i redeg y lle'n llwyddiant, a chefais fy synnu, yn ystod eu cyfnod wrth y llyw, na wnaed unrhyw ymgais i gynnull cyfarfod o ddefnyddwyr y safle er mwyn hybu'r fenter. Ydy hi'n rhy hwyr i ailfeddwl a cheisio rhedeg y lle fel clwb defnyddwyr / gwirfoddolwyr neu fel menter gymdeithasol? Mae'n dda gen i wybod fod y man ymarfer yn cael ei gadw, gan yr ymddengys ei fo yn eithriadol o boblogaidd. Tybed a fydd yn ddigon proffidiol rywbryd i noddi'r cwrs golff? Ond mae'n rhy hwyr bellach os yw'r cwrs wedi'i werthu!</p>	<p>Mae'r Cyngor wedi ymgymryd ag asesiad o effaith y bwriad arfaethedig i werthu ar gyfleoedd i chwarae golff yn yr ardal. Mae canlyniad yr asesiad hwn yn dangos bod opsiynau eraill ar gael – bydd cyrsiau golff Storws Wen a Bae Trearddur a'r llain ymarfer yn parhau i fod ar agor i'w defnyddio gan y cyhoedd.</p>
---	--

5.0 Rhesymau a Chasgliadau

- 5.1 Mae'r Cyngor wedi rhoi ystyriaeth lawn i ganlyniad yr ymarfer ymgynghori a'r holl ymatebion a dderbyniwyd.
- 5.2 O ran y sylwadau, mae chwech (6) ohonynt fwy neu lai'n cefnogi'r cynigion, nid yw pedwar (4) yn eu cefnogi, ac mae'r gweddill yn amwys o ran y safbwyntiau a fynegwyd ganddynt ynglŷn â'r bwriadau, ond yn codi pryderon o ran colli man gwyrdd neu'r perygl o ddatblygu'r tir ar gyfer tai.
- 5.3 O blith yr ymgynghoreion statudol (Para 3.1, Rheoliad 6), dim ond Chwaraeon Cymru a ymatebodd, ni chafwyd ymateb gan yr un o'r sefydliadau eraill a dargedwyd. Dim ond Cyngor Tref Porthaethwy a ymatebodd yn ffurfiol o blith y Cynghorau Tref a Chymuned ac nid oedd ganddynt unrhyw sylwadau i'w gwneud ar y cynigion.
- 5.4 Daeth y cyfnod ymgynghori i ben ar ddydd Llun 30^{ain} Tachwedd 2020. Er hynny, roedd y Cyngor Sir yn barod i dderbyn sylwadau hwyr, a dywedodd Cyngor Cymuned Llanelian y byddai'n darparu ei sylwadau erbyn dechrau Rhagfyr 2020. Ar adeg dyddiad cyhoeddi'r adroddiad hwn, ni dderbyniwyd unrhyw sylwadau pellach, ac er sicrwydd, a'r angen i ddod â'r broses ymgynghori i ben, nid yw'r Cyngor Sir mewn sefyllfa i ystyried unrhyw sylwadau pellach.
- 5.5 O ran y pryderon a nodwyd yn y sylwadau nad ydynt yn cefnogi bwriad i werthu, aethpwyd i'r afael â'r rheiny fel rhan o ymarfer asesiadau effaith. Gellir gweld yr asesiadau hyn fel rhan o Atodiad 1. Mae nifer o ffactorau/rhesymau sy'n cefnogi'r sail resymegol o ran y bwriad i werthu, maent yn cynnwys:
1. Bod y cwrs golff yn gwneud colled o £28,000 y flwyddyn ar gyfartaledd nid yw hyn yn gynaliadwy o gwbl
 2. Hyd at 2014, roedd y ffigurau o ran niferoedd y cyfranogwyr yn dangos gostyngiad o 56% yn niferoedd y mynychwyr
 3. Ceir darpariaeth ddigonol mewn safleoedd eraill ar Ynys Môn sy'n darparu ar gyfer bob lefel o'r gêm, gan gynnwys lefel mynediad
 4. Bydd y llain ymarfer – sy'n gyfleuster unigryw – yn parhau i fod ar agor ac mae trefniant prydlesu yn ei lle gyda'r tenant
 5. Bydd unrhyw dderbyniad cyfalaf o unrhyw fwriad i werthu yn cael ei glustnodi ar gyfer gwella'r ddarpariaeth ym Mhlas Arthur.
 6. Bydd blaenoriaethu cyfleusterau aml-chwaraeon sy'n darparu ar gyfer amrywiaeth ehangach o ddefnyddwyr yn ei gwneud yn haws i deuluoedd chwarae yn yr un lle, bydd yn sicrhau defnydd trwy gydol y flwyddyn ac yn cynnig y gwerth gorau am arian.
- 5.6 Yn ategol i'r rhesymau uchod o ran y penderfyniad i werthu yw bod y Cyngor wedi asesu'r effaith y byddai unrhyw fwriad arfaethedig i werthu yn ei gael yn erbyn sawl cynllun a strategaeth, gan gynnwys y rheiny yng nghyswllt manau agored, chwarae, hamdden, iechyd, y Gymraeg, hamdden a gofal cymdeithasol ac anghenion y gymuned o ran llesiant. Mae ein hasesiadau'n dangos, ac yn dod i'r casgliad, na fyddai unrhyw fwriad i werthu yn cael unrhyw effeithiau negyddol. Rydym yn cydnabod efallai y profir dau effaith negyddol, ond gellir rhoi camau ar waith i liniaru'r effeithiau hyn.

Gellir gweld yr asesiadau manwl o'r effeithiau yn Atodiad 1, ac mae'r tabl isod yn amlinellu'r asesiadau manwl yr ymgwymerwyd â hwy, ynghyd â'u casgliadau.

Maes Pwnc	Cadarnhaol/ Niwtral	Negyddol
Y Cynllun Datblygu Lleol ar y Cyd, yr Asesiad o Fannau Agored	✓	
Asesiad o Ddigonolrwydd Cyfleoedd Chwarae	✓	
Deddf Llesiant Cenedlaethau'r Dyfodol	✓	
Asesiad o Lesiant Lleol	✓	
Asesiad o'r Effaith ar Gydraddoldeb	✓	
Asesiad o'r Effaith ar y Gymraeg	✓	
Strategaeth Hamdden y Cyngor Sir	✓	

5.7 Bydd parhau i gefnogi tenantiaid y llain ymarfer, a sicrhau buddsoddiad i drawsnewid cyfleusterau Plas Arthur, yn dangos mai'r ymagwedd hon oedd y penderfyniad cywir.

6.0 Y Camau Nesaf

6.1 Ar ôl ymgymryd ag asesiad trylwyr o'r effaith y byddai'r bwriad i werthu'r Safle yn ei gael ar y strategaethau, y cynlluniau a'r asesiadau uchod o'r ardal, ynghyd â gwerth y Safle i'r gymuned leol o ran hamdden, ar y cyd ag adolygiad llawn ac ystyriaeth o'r holl ymatebion a dderbyniwyd yn dilyn yr ymarfer ymgynghori, rhaid i'r Cyngor Sir bellach benderfynu p'un ai i fwrw ymlaen â'r penderfyniad i werthu'r Safle, neu i'r cyfleuster barhau o fewn portffolio'r Cyngor.

6.2 Yn gyson â gweithgareddau blaenorol yng nghyswllt y Cwrs Golff, byddai'n berthnasol i'r Pwyllgor Gwaith ymgymryd ag unrhyw benderfyniadau pellach hefyd. Yn ogystal, gan fod y safle'n werth dros £250,000 ar y farchnad, rhaid i'r Pwyllgor Gwaith wneud unrhyw benderfyniad o ran ei ddyfodol, yn unol â pharagraff 2.5 o'r Polisi a Gweithdrefnau Rheoli Asedau (AMPP) 2016. Yn unol â'r Rheoliadau, rhaid i'r Pwyllgor Gwaith ystyried yr holl sylwadau ar yr ymgynghoriad – fel y nodir ym mharagraff 4.2 o'r adroddiad hwn – cyn gwneud penderfyniad.

6.3 Os bydd y Pwyllgor Gwaith yn penderfynu bwrw ymlaen â'r bwriad i werthu Cwrs Golff Llangefni, bydd angen dilyn camau pellach o dan y Rheoliadau o fewn amserlenni rhagnodedig. Yn fyr, mae'r rhain yn cynnwys paratoi adroddiad ar y penderfyniad (gyda chopïau ar gael i'w harchwilio gan y cyhoedd ac ar wefan y Cyngor, ynghyd ag anfon copiâu at bob unigolyn a gyflwynodd sylwadau), ynghyd â gofynion o ran hysbysiadau ar y safle, yn y wasg ac ar y wefan gorfforaethol, yn debyg i'r rheiny yr ymgwymerwyd â hwy cyn cychwyn yr ymgynghoriad am gyfnod o o leiaf 6 wythnos. Mae ein cyfreithwyr allanol wedi rhoi gwybod y gallant hwy ddarparu'r cymorth angenrheidiol o ran yr agwedd hon.

6.4 Os bydd y Pwyllgor Gwaith yn penderfynu bwrw ymlaen â'r bwriad i werthu, gallai'r Cyngor ddechrau marchnata'r safle a chyd-drafod a chytuno ar amodau gwerthiant gyda darpar brynwr yn ystod y cyfnod hysbysu o o leiaf 6 wythnos. Fodd bynnag, ni allai'r Cyngor fwrw ymlaen â chyfnewid contractau neu gwblhau gwerthiant hyd nes y bydd cyfnod o o leiaf 12 wythnos wedi pasio o'r dyddiad y cyhoeddwyd rhybudd o benderfyniad y Cyngor gyntaf yn y wasg leol.

7.0 Argymhellion y Swyddogion

7.1 Bod y Pwyllgor Gwaith yn ystyried cynnwys yr adroddiad hwn ac yn gwneud penderfyniad ar ddyfodol Cwrs Golff Llangefni. Yr opsiynau yw naill ai:

Opsiwn 1

- a) Bwrw ymlaen â'r gwerthiant a dechrau marchnata'r Safle (aelwyd Y Ffridd ynghyd â 42 erw o dir) i'w werthu ar y farchnad agored;
- b) Ymgymryd â chyfnod hysbysu o o leiaf 6 wythnos yn y wasg leol trwy "Hysbysiad o Benderfyniad" sy'n nodi penderfyniad y Cyngor o ran werthu'r Safle; ac
- c) Ail-fuddsoddi unrhyw dderbyniadau cyfalaf a dderbyniwyd o ganlyniad i werthu'r Safle yng nghyfleuster hamdden Plas Arthur.

Opsiwn 2

Peidio â bwrw ymlaen â'r gwerthiant, ailgynnwys y cyfleuster o fewn portffolio asedau'r Cyngor Sir. Bydd angen gwneud penderfyniad wedyn o ran beth fydd ei rôl os bydd ganddo un o gwbl.

Atodiad A – Hysbysebion yn y Wasg sy'n dangos “yr Hysbysiad”

Trinity Mirror plc Publication Archive

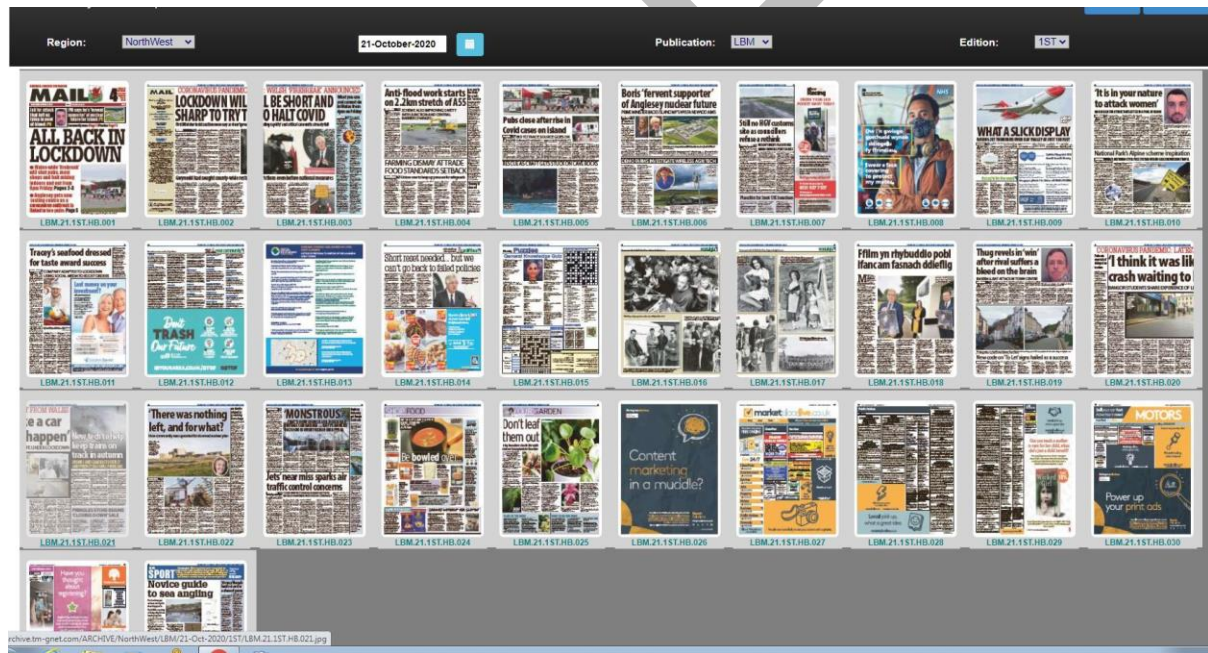
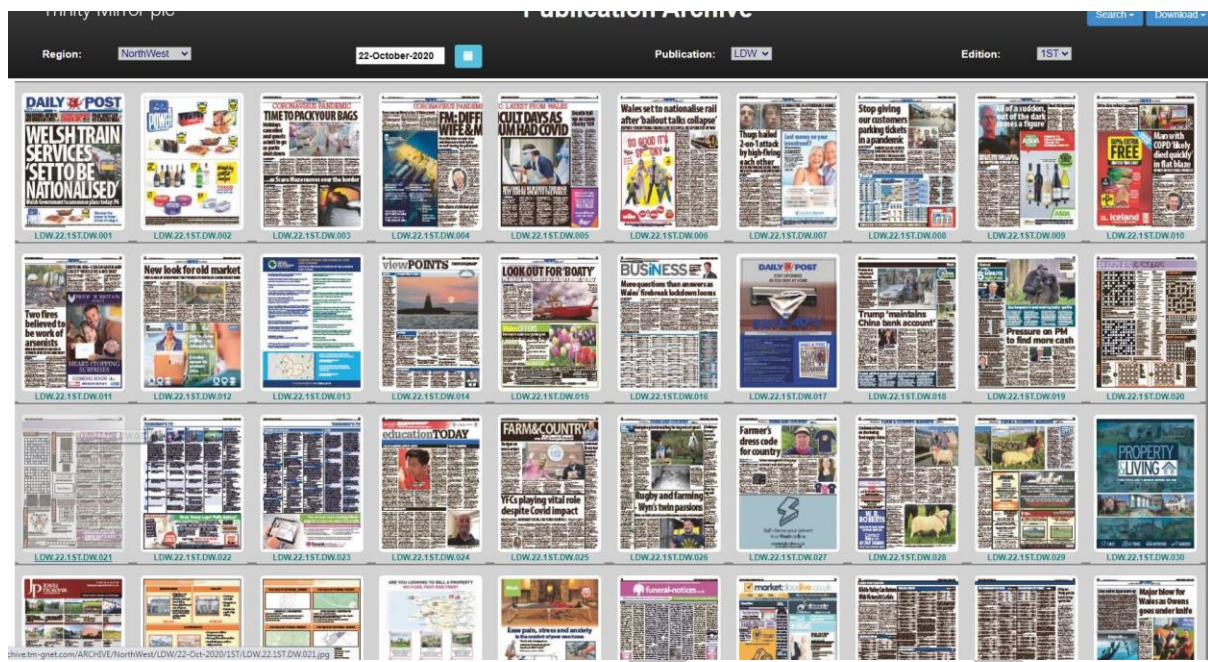
Region: NorthWest | 12-October-2020 | Publication: LDW | Edition: 1ST

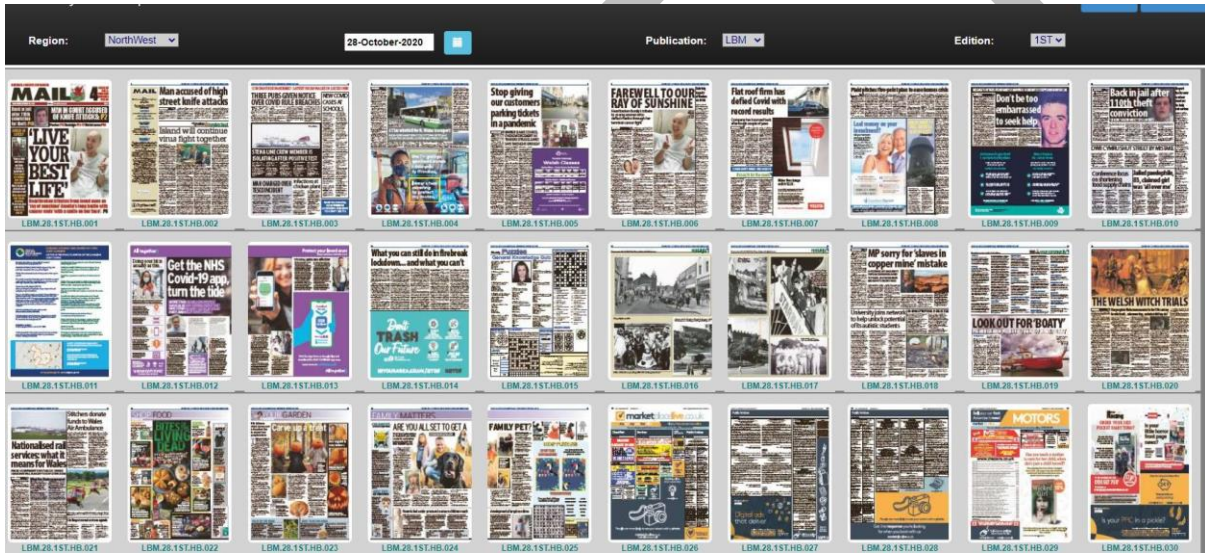
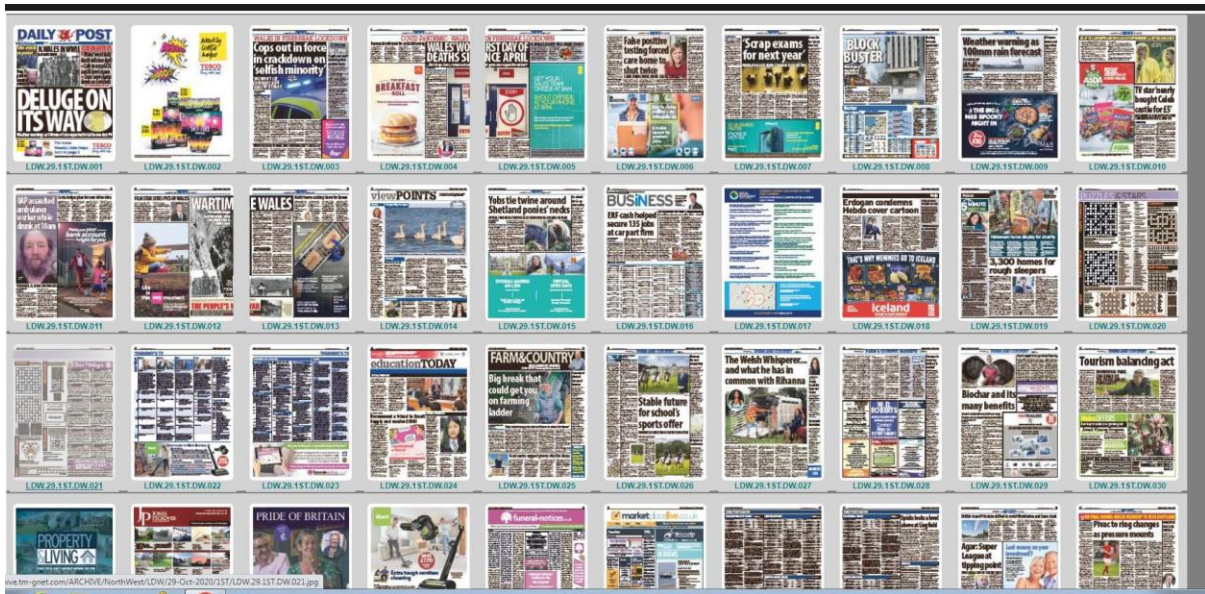
This screenshot shows a grid of newspaper thumbnails from the 'LDW' publication on October 12, 2020. The thumbnails contain various news stories, including headlines like '£41K... AND COUNTING', 'WE MUST RESPECT TRULES... AND OUT BUSINESS', and 'Wales need to improve'. Each thumbnail includes a small image and a brief text snippet.

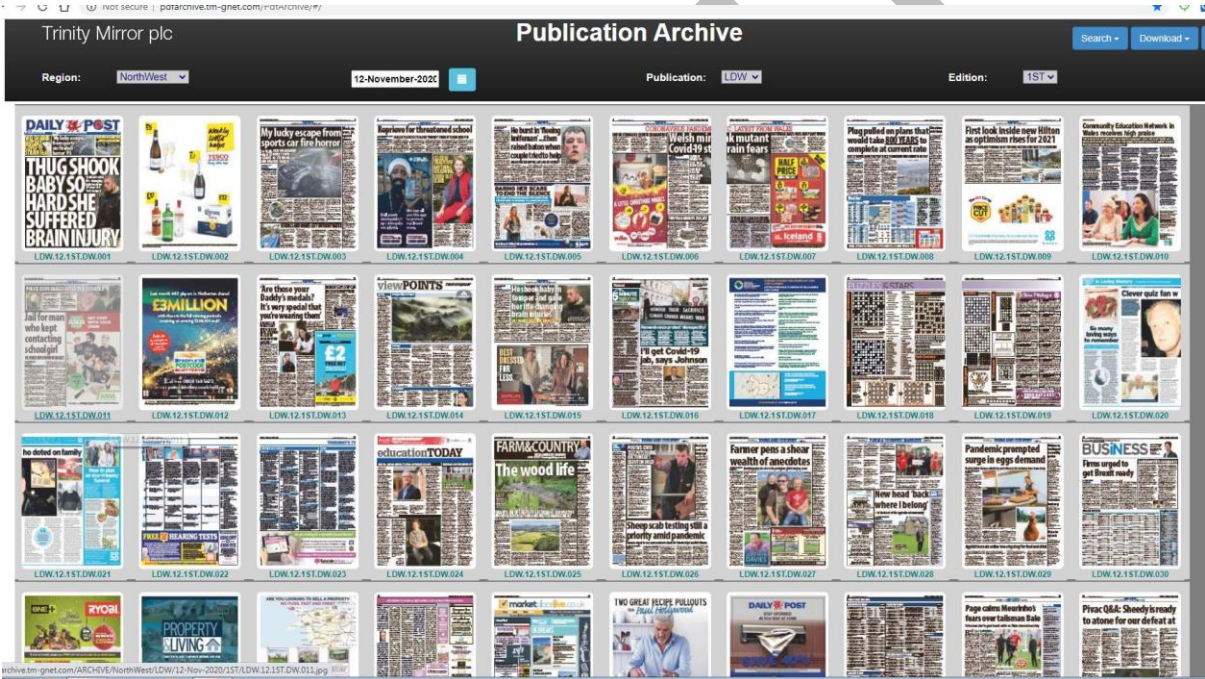
Trinity Mirror plc Publication Archive

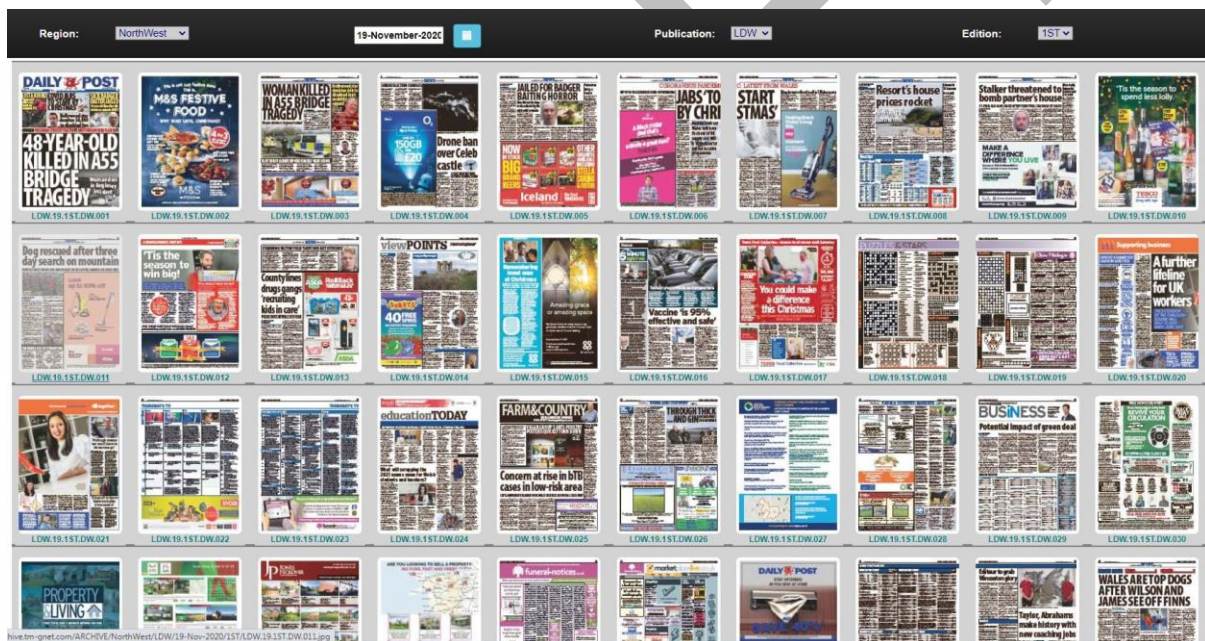
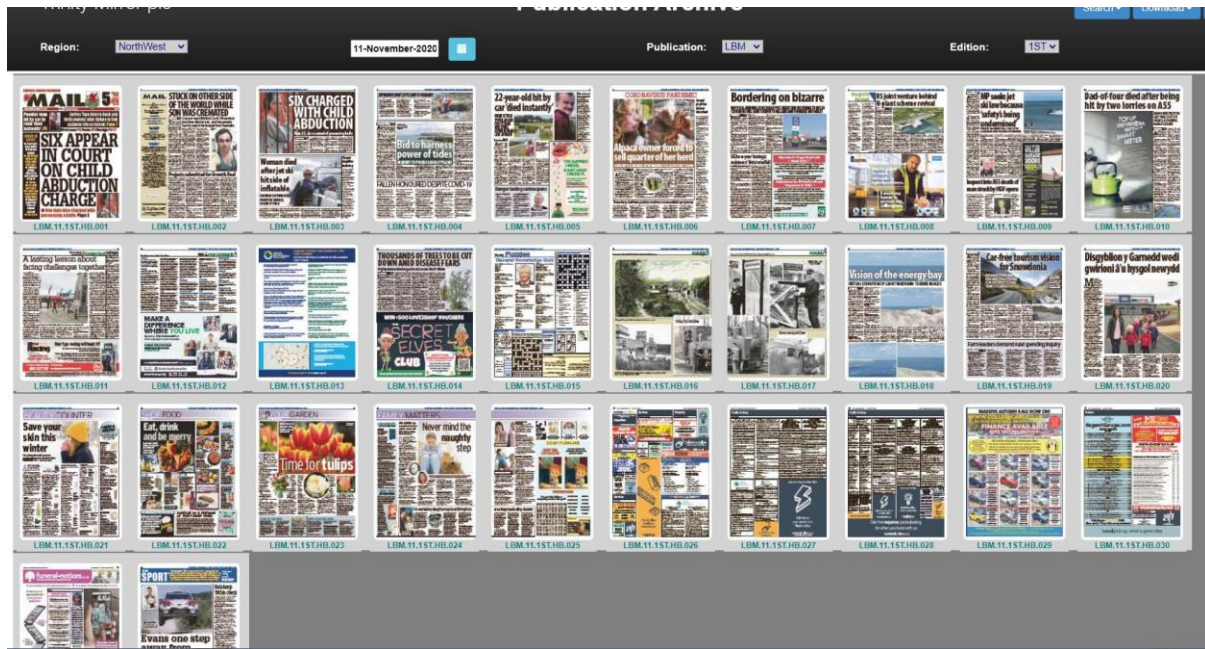
Region: NorthWest | 14-October-2020 | Publication: LBM | Edition: 1ST

This screenshot shows a grid of newspaper thumbnails from the 'LBM' publication on October 14, 2020. The thumbnails contain various news stories, including headlines like '£6M DRUG SEIZURE AT PORT', 'Rally urges holiday home legislation', and 'Wales need to improve'. Each thumbnail includes a small image and a brief text snippet.









Region: NorthWest 18-November-2020 Publication: LBM Edition: 1ST

live-bm-gnet.com/ARCHIVE/NorthWest/LBM/18-Nov-2020/1ST/LBM.18.1ST.HB.021.jpg

Trinity Mirror plc Publication Archive Search Download

Region: NorthWest 28-November-2020 Publication: LDW Edition: 1ST

LDW.26.1ST.DW.001 LDW.26.1ST.DW.002 LDW.26.1ST.DW.003 LDW.26.1ST.DW.004 LDW.26.1ST.DW.005 LDW.26.1ST.DW.006 LDW.26.1ST.DW.007 LDW.26.1ST.DW.008 LDW.26.1ST.DW.009 LDW.26.1ST.DW.010

LDW.26.1ST.DW.011 LDW.26.1ST.DW.012 LDW.26.1ST.DW.013 LDW.26.1ST.DW.014 LDW.26.1ST.DW.015 LDW.26.1ST.DW.016 LDW.26.1ST.DW.017 LDW.26.1ST.DW.018 LDW.26.1ST.DW.019 LDW.26.1ST.DW.020

LDW.26.1ST.DW.021 LDW.26.1ST.DW.022 LDW.26.1ST.DW.023 LDW.26.1ST.DW.024 LDW.26.1ST.DW.025 LDW.26.1ST.DW.026 LDW.26.1ST.DW.027 LDW.26.1ST.DW.028 LDW.26.1ST.DW.029 LDW.26.1ST.DW.030

Trinity Mirror plc **Publication Archive** Search Download

Region: 25-November-2021 Publication: Edition:

 LBM.25.1ST.HB.001	 LBM.25.1ST.HB.002	 LBM.25.1ST.HB.003	 LBM.25.1ST.HB.004	 LBM.25.1ST.HB.005	 LBM.25.1ST.HB.006	 LBM.25.1ST.HB.007	 LBM.25.1ST.HB.008	 LBM.25.1ST.HB.009	 LBM.25.1ST.HB.010
 LBM.25.1ST.HB.011	 LBM.25.1ST.HB.012	 LBM.25.1ST.HB.013	 LBM.25.1ST.HB.014	 LBM.25.1ST.HB.015	 LBM.25.1ST.HB.016	 LBM.25.1ST.HB.017	 LBM.25.1ST.HB.018	 LBM.25.1ST.HB.019	 LBM.25.1ST.HB.020
 LBM.25.1ST.HB.021	 LBM.25.1ST.HB.022	 LBM.25.1ST.HB.023	 LBM.25.1ST.HB.024	 LBM.25.1ST.HB.025	 LBM.25.1ST.HB.026	 LBM.25.1ST.HB.027	 LBM.25.1ST.HB.028	 LBM.25.1ST.HB.029	 LBM.25.1ST.HB.030
 LBM.25.1ST.HB.031	 LBM.25.1ST.HB.032								

hiva-tm-gnet.com/ARCHIVE/NorthWest/LBM/25-Nov-2020/1ST/LBM.25.1ST.HB.011.jpg

DRAFT

Atodiad B – “yr Hysbysiad”



CYNGOR SIR
YNYSS Môn
ISLE OF ANGLESEY
COUNTY COUNCIL

**HYSBYSIAD O FWRIAD I GAEL GWARED AR Y CWRS
GOLFF LLANGFNFI**
**NOTICE OF PROPOSAL TO DISPOSE OF THE LLANGFNFI
GOLF COURSE**

Rheolwau Cwsu Chwarae (Ymgysylltu Cymunedau & Phenderfynadau Gwaredu) (Cymru) 2015

RHODDIR I HYSBUDD DIWY HYFN iad Cyngor Sir Ynys Môn yn bartedu cwsu gwaredu ar yr y cws golff yn Llangefni.

Hi fydd y llain ymarfwrdd aml ymarfer ar stop yn parhau i fod ar agor i'r cyhoedd.

Hae manylion y gwarediad arbethedig ar gael i'w harchwilio am gyfnod o saith wythnos o ddiwedd yr hysbysiad hwn yn ystod ortau swyddfa arferol (9yb – 5yh) diwy sprwyntad o fisun llun yn

Cawellon Ffwrce Môn, Llangefni, LL77 7XA
(nid yw prif dderbyni yn Swyddolwyddi y Cyngor ar agor oherwydd cyfyngiadau yn agl y coronafirws)

Hae gan y cyhoedd hawl i gyflwyno sylwadau i'r Cyngor Dylid cyflwyno sylwadau yn ysgrifenedig i'r cyfeirir uchod (wedi eu marcio i sylw Tudur Jones) neu onlein diwy www.ynysmon.gov.uk/cwsgolffllangefni. Bydd unrhyw sylwadau a weir o fisun saith wythnos o ddiwedd yr hysbysiad hwn yn cwsu i'r hysbysiad gan y Cyngor. Hae gan ym ddiogelwch i ystyried sylwadau a dderbyniar ar ôl diwedd y cyfnod ymgysylltu.

Haeir holl wybodaeth perthnasol ar gael ar y webl www.ynysmon.gov.uk/cwsgolffllangefni.

Cyhoeddwr rhybudd o ferdad arbethedig y Cyngor Sir i waredu'r tr yn unol â Rheolwau Cwsu Chwarae (Ymgysylltu Cymunedau & Phenderfynadau Gwaredu) (Cymru) 2015

DYDDIEDIG: 12.10.2020
Bydd yr ymgysylltu hwn yn cwsu ar: 30.11.2020

I drefnu sprwyntad i weld y dogfenau perthnasol neu eu derbyn trwy e-bost neu bost, cysylltwch a Tudur H. Jones, Rheolwr Proiect – Datblygu Economaidd

The Playing Fields (Community Involvement in Disposal Decisions) (Wales) Regulations 2015

NOTICE IS HEREBY GIVEN that the Isle of Anglesey County Council is proposing to dispose of the land associated with the Llangefni golf course.

The driving range, practice area and shop will remain open to the public.

Details of the proposed disposal is available for inspection for the period of seven weeks from the date of this notice during normal office hours (9am – 5pm) by prior appointment at:

Anglesey Business Centre, Llangefni, LL77 7XA
(The main Council offices are not open as a result of the Coronavirus pandemic)

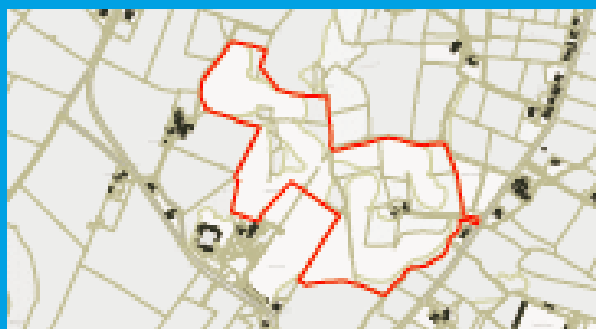
The public has a right to make representations to the Council. Representations should be made in writing to the above address (marked for the attention of Tudur Jones) or online to www.anglesey.gov.uk/llangefnigolfcourse. Any representation made within seven weeks of the date of this notice will be considered by the Council. We have discretion to consider representations received after the end of the consultation period.

All relevant information can also be found online at www.anglesey.gov.uk/llangefnigolfcourse

Notice of the County Council's proposal to dispose of the land is published in accordance with The Playing Fields (Community Involvement in Disposal Decisions) (Wales) Regulations 2015

DATED: 12.10.2020
This consultation will end: 30.11.2020

To arrange an appointment to view the relevant documents or to receive them via e-mail or post please contact Tudur H. Jones Project Manager – Economic Development



AM FWY O WYBODAETH YNGHYLOH YR UCHOD, DYLBCH GYSYLLTU Â'R CYNGOR AR:

tudur.jones@ynysmon.gov.uk
neu 01248 751 435

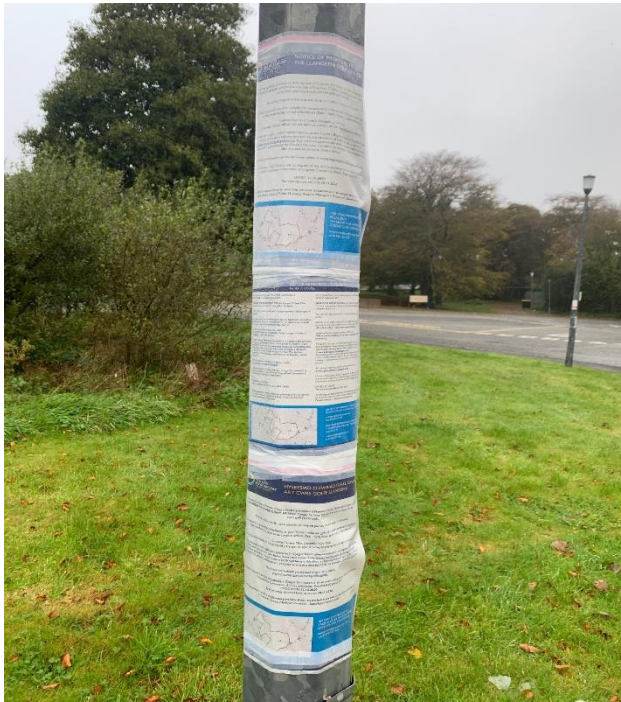
FOR MORE INFORMATION REGARDING THE ABOVE YOU SHOULD CONTACT THE COUNCIL AT:

tudur.jones@anglesey.gov.uk
or 01 248 751 435

www.ynysmon.gov.uk www.anglesey.gov.uk

Atodiad C – Lluniau o'r Safle

Cymerwyd rhagor o luniau ar y 26^{ain} a'r 29^{ain} Hydref a'r 05^{ed}, 11^{eg} a'r 26^{ain} Tachwedd 2020 - Y Brif Fynedfa, y Fynedfa i'r Llain ymarfer a Lleoliad Cyffredinol y Safle

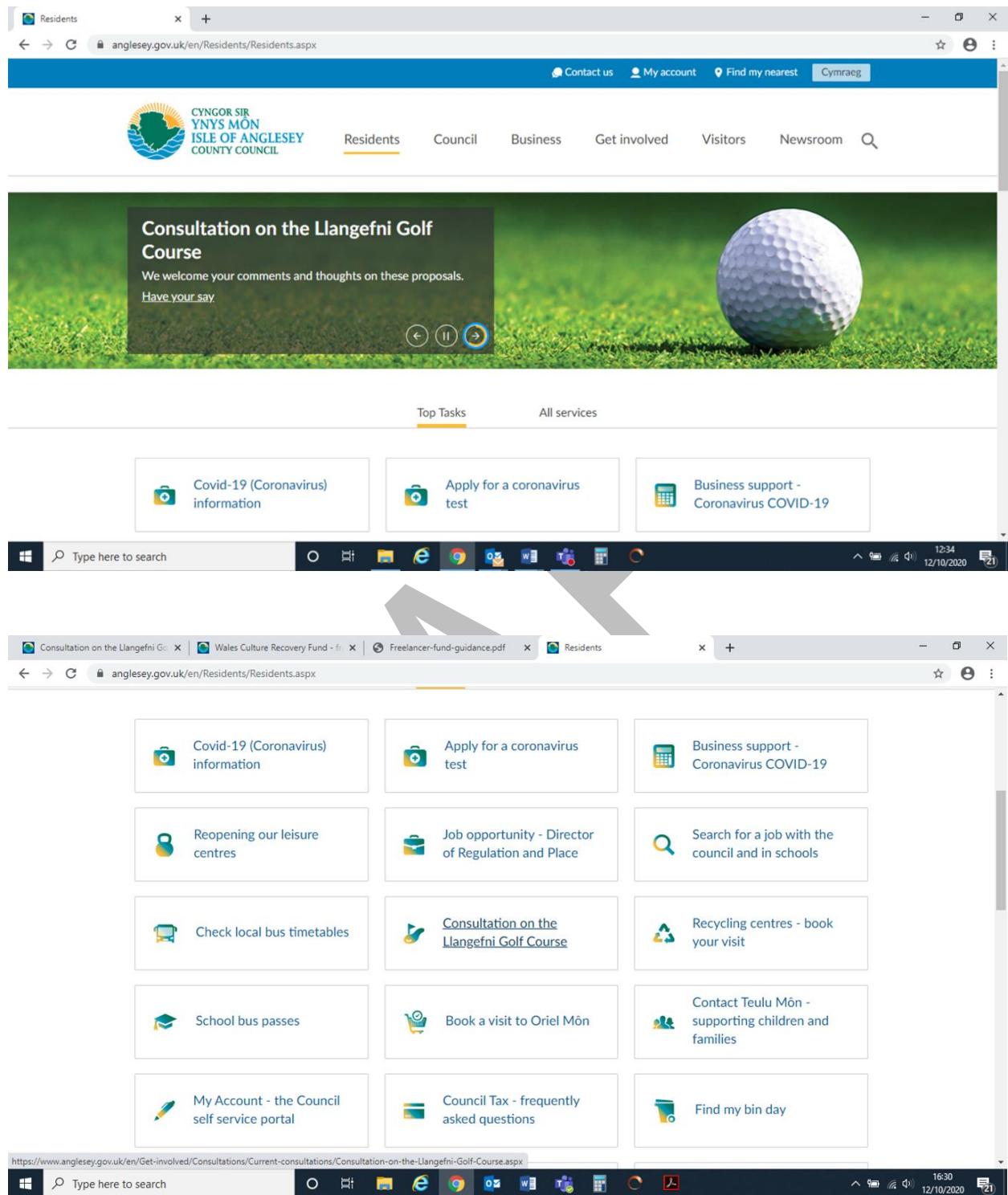


Hydref 12^{fed} 2020



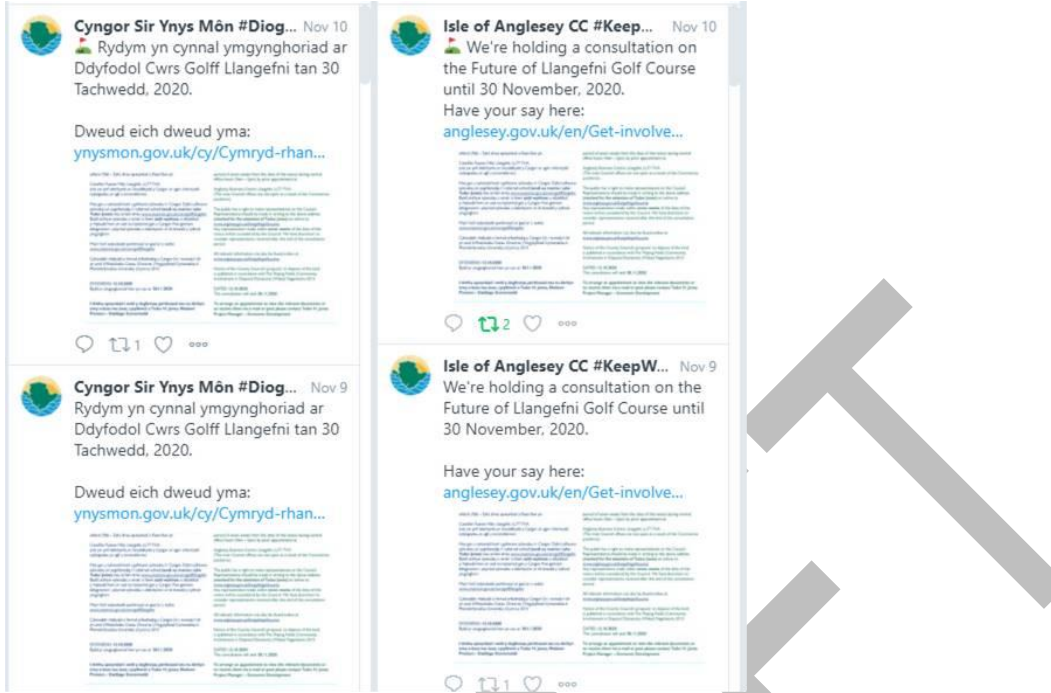
Tachwedd 30^{ain} 2020

Atodiad D – Gwefan Gorfforaethol y Cyngor Sir



Atodiad E – Hysbysebion yn y Cyfryngau Cymdeithasol

Ceir isod ddwy enghraifft yn unig o'r hysbysebion a roddwyd ar y cyfryngau cymdeithasol.



HYSBYSIAD O'R WARIAD I GAEL GWARDAR Y CWRS GOLFF LLANGFNŪ / NOTICE OF PROPOSAL TO DISPOSE OF THE LLANGFNŪ GOLF COURSE

ADAU/CASEU CHWARIN (Ymglybiaid Cymunedau a arlywodraeth Genedlaethol) (Cymraeg) 2015

ADAU CŴRWS GOLFF LLANGFNŪ

NOTICE IS HEREBY GIVEN that the Isle of Anglesey County Council is proposing to dispose of the Llangefni golf course.

The driving range, practice area and shop will remain open to the public.

Details of the proposed disposal is available for inspection for the period of seven weeks from the date of this notice during normal office hours (9am – 5pm) by prior appointment at:

Anglesey Business Centre, Llangefni, LL77 7GA. (The main Council offices are not open as a result of the Coronavirus pandemic)

The public has a right to make representations to the Council. Representations should be made in writing to the above address (marked for the attention of Tudor Jones) or online to: angsec@anglesey.gov.uk. Any representation made within seven weeks of the date of this notice will be considered by the Council. We have discretion to consider representations received after the end of the consultation period.

All relevant information can also be found online at: www.anglesey.gov.uk/planning.

Notice of the County Council's proposal to dispose of the land is published in accordance with The Playing Fields (Community Involvement in Disposal Decisions) (Wales) Regulations 2015.

DATED: 12.10.2020
This consultation will end: 30.11.2020

To arrange an appointment to view the relevant documents or to receive them via e-mail or post please contact Tudor H. Jones, Project Manager – Economic Development

AM FWY O WYBODAETHYNGHYLCHYR UCHOD, DI LLECHGTSTYLLTU AR C'YNGOR AR.

tudorjones@ynysmon.gov.uk
www.ynysmon.gov.uk
neu 01248 752 435

FOR MORE INFORMATION REGARDING THE ABOVE YOU SHOULD CONTACT THE COUNCIL AT:

tudor.jones@anglesey.gov.uk
or 01248 752 435

Atodiad F – Prawf o Bostio trwy'r Gwasanaeth Danfon Cofnodedig



Atodiad G – E-bost a Anfonwyd at Ymgynghoreion Statudol

Mon 12/10/2020 10:31
 Tudur H. Jones
 Dyfodol Cwrs Golf Llangefni/ Future of the Llangefni Golf Course - Official

To: tudurjones@anglesey.gov.uk

cc: marc.gregson@sport.wales; rhodri.edwards@fieldsintrust.org; towncouncil@llangefni.org; info@moncf.co.uk; nationalcentre@sport.wales; hq@oss.org.uk; Esther.Roberts; info@dylbiauplantcymru.org; info@earlyyears.wales; post@meithrin.cymru; information@yfc-wales.org.uk; chwaraeon@urdd.org; mail@plywales.org.uk; post@childcomwales.org.uk; info@welshcountry.co.uk; enquiries@naturalresourceswales.gov.uk

Attachments:

- A4 Notice English.pdf .pdf File
- Annex A: Site Boundary.pdf .pdf File
- Annex B: Map of Golf Provision.pdf .pdf File
- Consultation Report Final Draft.pdf .pdf File
- Impact Assessment - Equality Impact Assessment.pdf
- Impact Assessment - Joint Local Development Plan & Open Space.pdf

Yn unol â rhwymedigaethau'r Cyngor Sir â Rheoliadau Caeau Chwarae (Ymgysylltiad Cymunedau â Phenderfyniadau Gwaredu) (Cymru) 2015 a'i ddyletswyddau cyfreithiol dan Ddeddf Llesiant Cenedlaethau'r Dyfodol 2015, mae Cyngor Sir Ynys Mon (y Cyngor Sir) wedi cynnal asesiadau o'r effaith y gallai'r bwriad i gael gwared â'r Cwrs Golf Llangefni ei chael (mae'r manylion ynghlwm wrth yr e-bost hwn) ac mae bellach yn bwriadu cychwyn cyfnod o ymgynghori ac ymgysylltu â'r gymuned leol a grwpiau a phartion â diddordeb i lywio ymhellach broses gwneud penderfyniadau'r Cyngor.

Mae'r Cyngor Sir yn dymuno ymgysylltu â'r gymuned, defnyddwyr caeau chwarae ac unigolion a phartion eraill sydd â diddordeb mewn perthynas â bwriad i gael gwared â Chwrs Golf Llangefni.

Pwrpas yr e-bost hwn yw rhoi crynodeb cywir i chi o'r ffactorau sy'n cael eu hystyried ac sy'n berthnasol i'r broses benderfynu hon a sicrhau bod pob person perthnasol yn cael cyfle i gyflwyno ei farn a gwneud sylwadau a'i gwneud yn bosib i'r Cyngor Sir benderfynu p'un ai bwrw ymlaen i gael gwared ag o ai peidio.

Oherwydd y pandemig Covid-19, rydym yn ail-rhedeg yr ymgynghoriad. Mi fydd yr ymgynghoriad newydd yn rhedeg o **ddydd Llun 12fed Hydref hyd at ddydd Llun 30ain Tachwedd 2020** a mae'r holl wybodaeth ar www.ynysmon.gov.uk/cwrsgolffllangefni

Os mae angen gwybodaeth pellach, plis peidiwch oedi i gysylltu a fi.

Atodiad H – E-bost a Anfonwyd yn ôl yn unol â chais

RE: Llangefni Golf Course - Message (HTML)

File Message Tell me what you want to do...

Ignore Delete Reply Reply All Forward IM - More - Meeting Move Actions - Mark Unread Categorize Follow Up - Translate Find Related - Select - Zoom Send to OneNote Insights

Delete Respond Move Tags Editing Zoom OneNote

Fri 23/10/2020 12:59
Tudur H. Jones
RE: Llangefni Golf Course

To: [Redacted]

A4 Notice English.pdf .pdf File	Annex A: Site Boundary.pdf .pdf File	Annex B: Map of Golf Provision.pdf .pdf File
Consultation Report Final Draft.pdf .pdf File	Impact Assessment - Equality Impact Assessment.pdf .pdf File	Impact Assessment - Joint Local Development Plan & Open Space.pdf .pdf File
Impact Assessment - Leisure Strategy.pdf	Impact Assessment - Play Sufficiency Main Report.pdf	Impact Assessment - Play Sufficiency Sports Development.pdf

Hi Nora,

As requested – please find all documents in English.

If after you've read the information and you'd like to take part in the consultation, the link is www.anglesey.gov.uk/llangefnigolcourse

Please let me know if you require anything further.

Thanks
Tudur

From: [Redacted]
Sent: 23 October 2020 12:45
To: Tudur H. Jones <TudurJones@ynysmon.gov.uk>
Subject: RE: Llangefni Golf Course

Search

16:24 02/12/2020

Atodiad I – Aseidiadau o Effeithiau

DRAFFT

This page is intentionally left blank

CYNGOR SIR YNYS MÔN <u>Templed Adroddiad Sgrwtini</u>	
Pwyllgor:	Pwyllgor Sgrwtini Corfforaethol
Dyddiad:	8 Mawrth, 2021
Pwnc:	Blaen Raglen Waith y Pwyllgor Sgrwtini Corfforaethol
Pwrpas yr Adroddiad:	Cynorthwyo'r Pwyllgor Sgrwtini i ystyried, cytuno ar ac adolygu ei flaen raglen ar gyfer 2020/21
Cadeirydd Sgrwtini:	Cyng Aled Morris Jones
Aelod(au) Portfolio:	Amherthnasol
Pennaeth Gwasanaeth:	Lynn Ball, Pennaeth Swyddogaeth (Busnes y Cyngor)
Awdur yr Adroddiad:	Anwen Davies, Rheolwr Sgrwtini
Rhif Ffôn:	01248 752578
E-bost:	AnwenDavies@ynysmon.gov.uk
Aelodau Lleol:	Yn berthnasol i'r holl Aelodau Sgrwtini

1 – Argymhelliad/Argymhellion

Gofynnir i'r Pwyllgor:

A1 gytuno'r fersiwn gyfredol o'r flaen raglen waith ar gyfer 2020/21

A2 nodi'r cynnydd a wnaed hyd yma o ran gweithredu'r flaen raglen waith.

2 – Cyswllt efo Cynllun y Cyngor / Blaenoriaethau Corfforaethol Eraill

Rhaglennu gwaith yn effeithiol yw sylfaen sgrwtini effeithiol mewn llywodraeth leol. Mae ein blaen raglenni gwaith treigl ar gyfer Sgrwtini wedi'u halinio â'r blaenoriaethau corfforaethol sydd wedi eu cynnwys yng Nghynllun y Cyngor 2017/2022 a'r rhaglenni trawsnewid corfforaethol – ac yn sicrhau bod rôl sgrwtini Aelodau yn gwneud cyfraniad go iawn i flaenoriaethau gwella'r Cyngor.

3 – Egwyddorion fel canllaw ar gyfer Sgrwtini

Er mwyn cynorthwyo Aelodau wrth graffu ar y pwnc:-

3.1 Yr effaith y mae'r eitem yn ei chael ar unigolion a chymunedau [ffocws ar y cwsmer/dinesydd]

3.2 Edrych ar effeithlonrwydd ac effeithiolrwydd unrhyw newid arfaethedig – yn ariannol ac o ran ansawdd [ffocws ar werth]

3.3 Edrych ar unrhyw risgiau [ffocws ar risg]

3.4 Sgrwtini'n cymryd rôl rheoli perfformiad neu sicrhau ansawdd [ffocws ar berfformiad ac ansawdd]

3.5 Edrych ar gynlluniau a chynigion o safbwynt:

- Hirdymor
- Atal
- Integreiddio
- Cydweithio
- Cynnwys

[ffocws ar lesiant]

4 - Cwestiynau Sgrwtini Allweddol

5 – Cefndir / Cyd-destun

1. Cefndir

1.1 Rhaglennu gwaith yn effeithiol yw sylfaen swyddogaeth sgrwtini effeithiol llywodraeth leol¹. O'i wneud yn dda, gall rhaglennu gwaith fod o gymorth i osod y sylfeini ar gyfer gwaith amserol sydd wedi ei dargedu ar faterion o bwysigrwydd lleol sy'n dangos ble gall sgrwtini Aelodau ychwanegu gwerth. Mae arfer dda'n hyrwyddo dau fater allweddol a ddylai fod wrth galon y flaen raglen waith sgrwtini:

- i. Her mewn perthynas â blaenoriaethu ffrydiau gwaith
- ii. Yr angen am ymagwedd a arweinir gan aelodau a rhyngwyneb gyda swyddogion.

1.2 Egwyddorion sylfaenol rhaglennu gwaith yn dda²

- Ni ddylai rhaglennu gwaith fod yn broses “cychwyn-stopio”
- Rhaglenni gwaith sy'n cyd-fynd â'i gilydd ar gyfer pwyllgorau sgrwtini gwahanol
- Cydbwysedd rhwng gwahanol ddulliau o weithio
- Proses effeithiol ar gyfer rhoi gwybod am / uwch gyfeirio materion i'r Pwyllgor Gwaith
- Mewnbyn a sylwadau cydranddeiliaid mewnol
- Gweithio'n agos â'r Pwyllgor Gwaith
- Cysylltiadau gyda'r Adroddiad Sgrwtini Blynyddol (teclyn ar gyfer gwerthuso a gwella)

2. Cyd-destun Lleol

2.1 Mae'r arfer o raglennu gwaith ymlaen llaw wedi cael ei hen sefydlu ac mae'r rhaglenni gwaith yn raglenni treigl sy'n canolbwyntio ar ansawdd y gwaith craffu ac sydd â llai o eitemau er mwyn ychwanegu gwerth. Maent yn declyn pwysig i gynorthwyo Aelodau i flaenoriaethu eu gwaith ac fe'u trafodir gyda'r Uwch Dîm Arweinyddiaeth a'r Penaethiaid Gwasanaeth. Bydd y ddau bwyllgor yn adolygu cynnwys eu rhaglenni gwaith yn rheolaidd er mwyn sicrhau eu bod yn berthnasol ac yn adlewyrchu blaenoriaethau lleol. Mae ein trefniadau lleol ar gyfer cynllunio ymlaen bellach yn rhoi mwy o ffocws ar:

- Agweddau strategol
- Ymgynghori gyda dinasyddion / cydranddeiliaid eraill a chanlyniad hynny
- Blaenoriaethau Cynllun y Cyngor 2017/2022 a phrosiectau trawsnewid
- Risgiau a gwaith arolygu a rheoleiddio
- Materion ar flaen raglen waith y Pwyllgor Gwaith.

Canlyniad: rhaglenni gwaith treigl ar gyfer pwyllgorau sgrwtini sydd wedi'u halinio â blaenoriaethau corfforaethol.

¹ A Cunning Plan? Devising a scrutiny work programme, Canolfan Craffu Cyhoeddus (Mawrth 2011)

² A Cunning Plan? Devising a scrutiny work programme, Canolfan Craffu Cyhoeddus (Mawrth 2011)

2.2 Cadeiryddion pwyllgor sy'n arwain ar ddatblygu blaen raglenni gwaith a'r rhaglenni hynny'n cael eu cyflwyno i'r Fforwm Cadeirydd ac Is-gadeiryddion Sgriwtini yn fisol ac ar gyfer eu cymeradwyo ym mhob cyfarfod arferol o'r pwyllgorau sgriwtini. Ystyrir y Fforwm fel cyfrwng pwysig ar gyfer goruchwyllo'r rhaglenni hynny a thrafod blaenoriaethau ar y cyd.

2.3 **Ymagwedd “Cyngor cyfan” tuag at Sgriwtini:** mae ein rhaglenni gwaith yn darparu sylfaen gref ar gyfer ein rhaglenni gwella gan sicrhau bod y rôl y mae Sgriwtini yn ei chwarae yn nhrefniadau llywodraethiant yr Awdurdod yn:

- i. Cefnogi proses gwneud penderfyniadau sy'n gadarn ac yn effeithiol
- ii. Gwneud cyfraniad go iawn i flaenoriaethau gwelliant y Cyngor
- iii. Parhau i esblygu

2.4 **Effaith yr Argyfwng presennol ar Raglen Waith y Pwyllgor**

Mae'r cyfnod presennol (**rheoli ymateb argyfwng i'r Pandemig, yr Adfer ac yn raddol dychwelyd i'r Normal Newydd**) yn eithriadol o heriol i'r Cyngor a bob sefydliad cyhoeddus arall drwy Gymru wrth i ni barhau i wynebu heriau'r argyfwng Covid-19, ac mae'n anorfod bod hyn yn cael effaith ar raglen waith y Pwyllgor. O ganlyniad, mae'r Cyngor wedi newid ei ffordd o weithio o ganlyniad i'r argyfwng iechyd byd-eang. Yn ystod cyfnod o argyfwng fel hyn, mae llywodraethu ac atebolrwydd yn allweddol bwysig.

Mae'r Ganolfan Craffu Cyhoeddus yn cynnig model sgriwtini penodol yn sgil y pandemig, sydd ar y cyd â Strategaeth Bwyllgorau'r Cyngor yn gymorth i lywio rhaglen waith y Pwyllgor, gweler amlinelliad ohono isod:

- i. Ffocws ar nifer llai o faterion allweddol sy'n canolbwyntio ar agweddau sylfaenol bywyd pobl leol (“*life and limb*”)
- ii. Cynnal briff gwyllo dros wasanaethau'r Cyngor, perfformiad a materion ariannol
- iii. **Elfennau penodol y Model Craffu:**
 - Trosolwg o ymateb y Cyngor i Covid-19
 - Trosolwg penodol ar faterion sylfaenol bywyd (deddfwriaeth gofal; diogelu plant ac oedolion; iechyd cyhoeddus)
 - Cynnal trosolwg ar faterion cyllidol y Cyngor
 - Gweithredu fel cyfrwng ar gyfer profiadau cymunedol.

3. **Materion ar gyfer eu hystyried**

3.1 Mae'r Pwyllgor Sgriwtini yn derbyn diweddariadau rheolaidd ar weithrediad ei flaen raglen waith. Mae copi o'r rhaglen waith gyfredol ar gyfer 2020/21 ynghlwm fel **ATODIAD 1** i'r adroddiad hwn fel y gellir cyfeirio ati ac mae'n cynnwys newidiadau a wnaed i'r rhaglen waith ers i'r Pwyllgor ystyried y ddogfen ddiwethaf³

3.2 Lle mae hynny'n briodol, gellir ychwanegu eitemau at flaen raglen waith y Pwyllgor yn ystod y flwyddyn ddinesig. Gellir cyflwyno ceisiadau am i eitemau ychwanegol gael eu cynnwys ar y rhaglen waith ar gyfer eu hystyried drwy

³ Cyfarfod o'r Pwyllgor Sgriwtini Corfforaethol a gynhaliwyd ar 17 Tachwedd, 2020

lenwi Ffurflen Gais Aelodau yn gofyn am i eitem gael ei hystyried ar gyfer Sgriwtini. Yn y lle cyntaf, caiff y ceisiadau eu hystyried gan y Fforwm Cadeiryddion ac Is-gadeiryddion, gan ddefnyddio'r meini prawf isod:

- Amcanion strategol a blaenoriaethau'r Cyngor (fel y cânt eu hamlinellu yng Nghynllun y Cyngor 2017/2022)
- Gallu'r Pwyllgor i ddylanwadu ar ac/neu i ychwanegu gwerth ynghylch pwnc penodol (bydd angen cwblhau Ffurflen Prawf Arwyddocâd Sgriwtini).

6 – Asesiad o'r Effaith ar Gydraddoldeb [gan gynnwys effeithiau ar yr Iaith Gymraeg]

Dim yn berthnasol yn achos y mater trosfwaol hwn ond bydd yn cael ei ystyried fel rhan hanfodol yn ystod y broses o baratoi ar gyfer cynigion penodol a fydd yn cael eu cyflwyno i'r Pwyllgor eu hystyried.

7 – Goblygiadau Ariannol

Amherthnasol

8 – Atodiadau

Blaen Raglen Waith y Pwyllgor Sgriwtini Corfforaethol 2020/21

9 - Papurau Cefndir (cysylltwch ag awdur yr Adroddiad am unrhyw wybodaeth bellach os gwelwch yn dda):

Anwen Davies, Rheolwr Sgriwtini, Cyngor Sir Ynys Môn, Swyddfeydd y Cyngor, Llangefni LL77 7TW

RHAGLENNU EITEMAU AR GYFER SGRIWTINI → MEDI 2020 – EBRILL, 2021
[Fersiwn ddyddiedig 24/02/21]

Nodyn i Randeiliaid a'r Cyhoedd

Mae yna [Brotocol Siarad Cyhoeddus mewn Pwyllgor Sgriwtini](#) wedi'i gyhoeddi gan y Cyngor.

Os ydych yn dymuno siarad ar unrhyw eitem benodol mewn Pwyllgor Sgriwtini yna dylech gofrestru eich diddordeb drwy gyflwyno cais ysgrifenedig gan ddefnyddio'r ffurflen sydd ar gael cyn gynted â phosibl ac o leiaf 3 diwrnod gwaith clir cyn cyfarfod y Pwyllgor penodol. Cewch wybodaeth am y cyfarfod, a pha eitemau fydd yn cael eu trafod wrth ddarllen y Blaen Raglen Waith yma. Cysylltwch â'r Rheolwr Sgriwtini os oes gennych unrhyw ymholiadau [Anwen Davies: AnwenDavies@ynysmon.gov.uk]

PWYLLGOR SGRIWTINI CORFFORAETHOL	PWYLLGOR SGRIWTINI PARTNERIAETH AC ADFYWIO
Medi, 2020 (14/09/20)	Medi, 2020 (21/09/20)
Craffu Ymateb y Cyngor i'r Argyfwng Covid-19 (yn cynnwys yr effaith ariannol)	Adroddiad Blynyddol Bwrdd Gwasanaethau Cyhoeddus 2019/20
Blaen Raglen Waith y Pwyllgor ar gyfer 2020/21	Craffu Agweddau Partneriaethol: Ymateb y Cyngor i'r Argyfwng Covid-19
	Blaen Raglen Waith y Pwyllgor ar gyfer 2020/21
Medi, 2020 (22/09/20)	
Adroddiad Cynnydd Cynllun Gwella Gwasanaethau Cymdeithasol a'r Panel Gwella Gwasanaethau Cymdeithasol	
Adroddiad Blynyddol Cyfarwyddwr Statudol y Gwasanaethau Cymdeithasol 2019/20	
Hydref, 2020 (20/10/20)	Hydref, 2020 (22/10/20)
Strategaeth Ataliol Corfforaethol	Adroddiad Cynnydd Panel Adolygu Cynnydd Ysgolion
Adroddiad Perfformiad Blynyddol 2019/20	Partneriaeth Diogelwch Cymunedol: Adroddiad Blynyddol 2019/20
Blaen Raglen Waith y Pwyllgor ar gyfer 2020/21	Ffioedd Casglu Gwastraff Gwyrdd
	Blaen Raglen Waith y Pwyllgor ar gyfer 2020/21
Tachwedd, 2020 (02/11/20) (Cyfarfod wedi'i ganslo)	Tachwedd, 2020 (10/11/20)
	Bwrdd Gwasanaethau Cyhoeddus – craffu ar y trefniadau llywodraethu
	Cytundeb Llywodraethu 2 - Bwrdd Uchelgais Economaidd Gogledd Cymru
	Adroddiad Blynyddol Bwrdd Partneriaeth Rhanbarthol (Rhan 9: Iechyd a Gwasanaethau Cymdeithasol)
	Cyllidebau Cyfun (Anableddau Dysgu)
	Blaen Raglen Waith y Pwyllgor ar gyfer 2020/21

PWYLLGOR SGRIWTINI CORFFORAETHOL	PWYLLGOR SGRIWTINI PARTNERIAETH AC ADFYWIO
Tachwedd, 2020 (17/11/20) [Ch2]	
Monitro Perfformiad: Sgorfwrdd Corfforaethol Ch2: 2020/21	
Cynllun Cyflawni Blynyddol: 2020/21	
Adroddiad Cynnydd Panel Sgriwtini Cyllid	
Blaen Raglen Waith y Pwyllgor ar gyfer 2020/21	
Rhagfyr, 2020 (10/12/2020)	
Rhaglen Moderneiddio Ysgolion – ardal Llangefni (Y Graig a'r Talwrn)	
Rhagfyr, 2020 (17/12/2020)	
Rhaglen Moderneiddio Ysgolion – ardal Llangefni (Corn Hir a Bodffordd)	
Ionawr, 2021 – Diddymu	Ionawr, 2021 (19/01/21)- Diddymu
Chwefror, 2021 (16/02/21) [cyllideb 2021/22]	Chwefror, 2021 (09/02/21)
Cynigion Drafft Terfynol Cyllideb 2021/22	Adroddiad Cynnydd GwE 2020/21: cefnogi ysgolion yn ystod pandemig Covid 19
Adroddiad Cynnydd Panel Sgriwtini Cyllid	Estyn: Cymorth awdurdodau lleol a chonsortia rhanbarthol i ysgolion ac UCDAu i ymateb i COVID-19
Blaen Raglen Waith y Pwyllgor ar gyfer 2020/21	Canllaw Cynllunio Atodol- Cyfleusterau a Llety i Dwristiaid
	Blaen Raglen Waith y Pwyllgor ar gyfer 2020/21
Mawrth, 2021 (08/03/21)	Mawrth, 2021 (11/03/21)
Adroddiad Cynnydd Cynllun Gwella Gwasanaethau Cymdeithasol ac Adroddiad Cynnydd y Panel Gwella Gwasanaethau Cymdeithasol	Bwrdd Gwasanaethau Cyhoeddus – craffu cynnydd ar wireddu'r Cynllun Llesiant
Cynllun Busnes Cyfrif Refeniw Tai	Adroddiad Blynyddol Cydraddoldeb 2020/21
Monitro Perfformiad: Sgorfwrdd Corfforaethol Ch3: 2020/21	Newid Hinsawdd (eitem i'w chadarnhau)
Cwrs Golff Llangefni	Adroddiad Blynyddol Bwrdd Diogelu Gogledd Cymru 2019/20
Blaen Raglen Waith y Pwyllgor ar gyfer 2020/21	Blaen Raglen Waith y Pwyllgor ar gyfer 2020/21
Ebrill, 2021 (12/04/21)	Ebrill, 2021 (14/04/21)
Ymateb y Cyngor i Covid-19 – Materion dilyn i fyny ar gais y Pwyllgor Sgriwtini Corfforaethol: <ul style="list-style-type: none"> Llesiant staff y Cyngor a chymunedau Monitro effeithiolrwydd y strategaeth Tracio ac Amddiffyn (TTP) 	Partneriaeth Anghenion Dysgu Ychwanegol a Chynhwysiad: diweddariad
Blaen Raglen Waith y Pwyllgor ar gyfer 2020/21	Blaen Raglen Waith y Pwyllgor ar gyfer 2020/21

Eitemau i'w rhaglennu:

Trawsnewid Cyfleon Dydd Anableddau Dysgu

Rhaglen Moderneiddio Ysgolion – ardaloedd Seiriol / Amlwch

Cynllun Rheoli Asedau / Man-ddaliadau

Driffi Diweddaraf

This page is intentionally left blank